

# ยุทธศาสตร์กรมตรวจบัญชีสหกรณ์

## วิสัยทัศน์ของกรมตรวจบัญชีสหกรณ์ (พ.ศ. 2552 - 2555)

"เป็นองค์กรที่พัฒนาระบบการบริหารจัดการด้านการเงินและการบัญชีของสหกรณ์และกลุ่มเกษตรกร ให้โปร่งใสเข้มแข็ง และพึ่งพาตนเองได้"

## พันธกิจ

1. ตรวจสอบบัญชีสหกรณ์และกลุ่มเกษตรกร
2. พัฒนาระบบการเงินการบัญชีและการสอบบัญชีให้เป็นไปตามมาตรฐาน และสอดคล้องกับการจัดการธุรกิจของสหกรณ์และกลุ่มเกษตรกร
3. ให้คำปรึกษาแนะนำและพัฒนาศักยภาพการบริหารจัดการด้านการเงินและการบัญชีแก่สหกรณ์ กลุ่มเกษตรกร และวิสาหกิจชุมชน
4. พัฒนาเทคโนโลยีและเผยแพร่สารสนเทศทางการเงินของสหกรณ์และกลุ่มเกษตรกร
5. เสริมสร้างความรู้และส่งเสริม การจัดทำบัญชีแก่บุคลากรเครือข่าย เกษตรกร เยาวชน ประชาชนทั่วไป กลุ่มอาชีพและกลุ่มเป้าหมายตามโครงการพระราชดำริ

## เป้าประสงค์และตัวชี้วัด

### เป้าประสงค์

1. สหกรณ์ กลุ่มเกษตรกร และวิสาหกิจชุมชน มีความเข้มแข็ง พึ่งพาตนเองได้และเป็นอิสระ
2. เกษตรกร เยาวชน และประชาชนทั่วไปมีการพัฒนาศักยภาพทางบัญชี

### ตัวชี้วัด

1. ร้อยละของสหกรณ์และกลุ่มเกษตรกร มีระดับชั้นคุณภาพการควบคุมภายในดี และดีมาก
2. ร้อยละของจำนวนสหกรณ์ที่ได้รับการแนะนำให้ใช้ระบบการเตือนภัยทางการเงินของสหกรณ์และกลุ่มเกษตรกร
3. จำนวนเกษตรกร เยาวชน และประชาชนทั่วไป ที่ได้รับการพัฒนาและเสริมสร้างความเข้มแข็งด้านการจัดทำบัญชีต้นทุนอาชีพ

### ยุทธศาสตร์

1. พัฒนาประสิทธิภาพการตรวจสอบบัญชีสหกรณ์และกลุ่มเกษตรกร
2. พัฒนาระบบการบริหารจัดการด้านการเงินและการบัญชีของสหกรณ์กลุ่มเกษตรกร และวิสาหกิจชุมชน
3. เสริมสร้างความเข้มแข็งแก่เกษตรกร เยาวชนและประชาชนทั่วไป
4. เพิ่มประสิทธิภาพการปฏิบัติงานและบริหารจัดการขององค์กร

### ค่านิยมหลัก

1. มีจิตมุ่งบริการ (Service Mind)
2. งานสัมฤทธิ์ผลและมีคุณภาพ (Quality and Result Orientation)
3. ยึดมั่นในสิ่งที่ถูกต้อง (Moral Courage)

### โดยมีอำนาจหน้าที่ดังต่อไปนี้

1. ดำเนินการตรวจสอบบัญชีสหกรณ์และกลุ่มเกษตรกรตามกฎหมายว่าด้วยสหกรณ์ และกฎหมายอื่นที่เกี่ยวข้อง
2. กำหนดระบบบัญชีและมาตรฐานการสอบบัญชีให้เหมาะสมกับธุรกิจของสหกรณ์และกลุ่มเกษตรกร
3. ให้คำปรึกษาแนะนำให้ความรู้ด้านบริหารการเงินการบัญชีแก่คณะกรรมการและสมาชิกของสหกรณ์ กลุ่มเกษตรกร และบุคลากรเครือข่าย
4. ถ่ายทอดความรู้และส่งเสริมการจัดทำบัญชีให้แก่สหกรณ์ กลุ่มเกษตรกร กลุ่มอาชีพ วิสาหกิจชุมชนและเป้าหมายตามโครงการพระราชดำริและเกษตรกรมีการจัดทำบัญชี
5. กำกับดูแลการสอบบัญชีสหกรณ์โดยผู้สอบบัญชีภาคเอกชน
6. จัดทำรายงานภาวะเศรษฐกิจของสหกรณ์และกลุ่มเกษตรกร เพื่อเป็นพื้นฐานในการกำหนดนโยบาย และวางแผนพัฒนาสหกรณ์และกลุ่มเกษตรกร
7. ปฏิบัติการอื่นใดที่กฎหมายกำหนด ให้เป็นอำนาจหน้าที่ของกรมตรวจบัญชีสหกรณ์ หรือตามที่กระทรวงหรือคณะรัฐมนตรีมอบหมาย

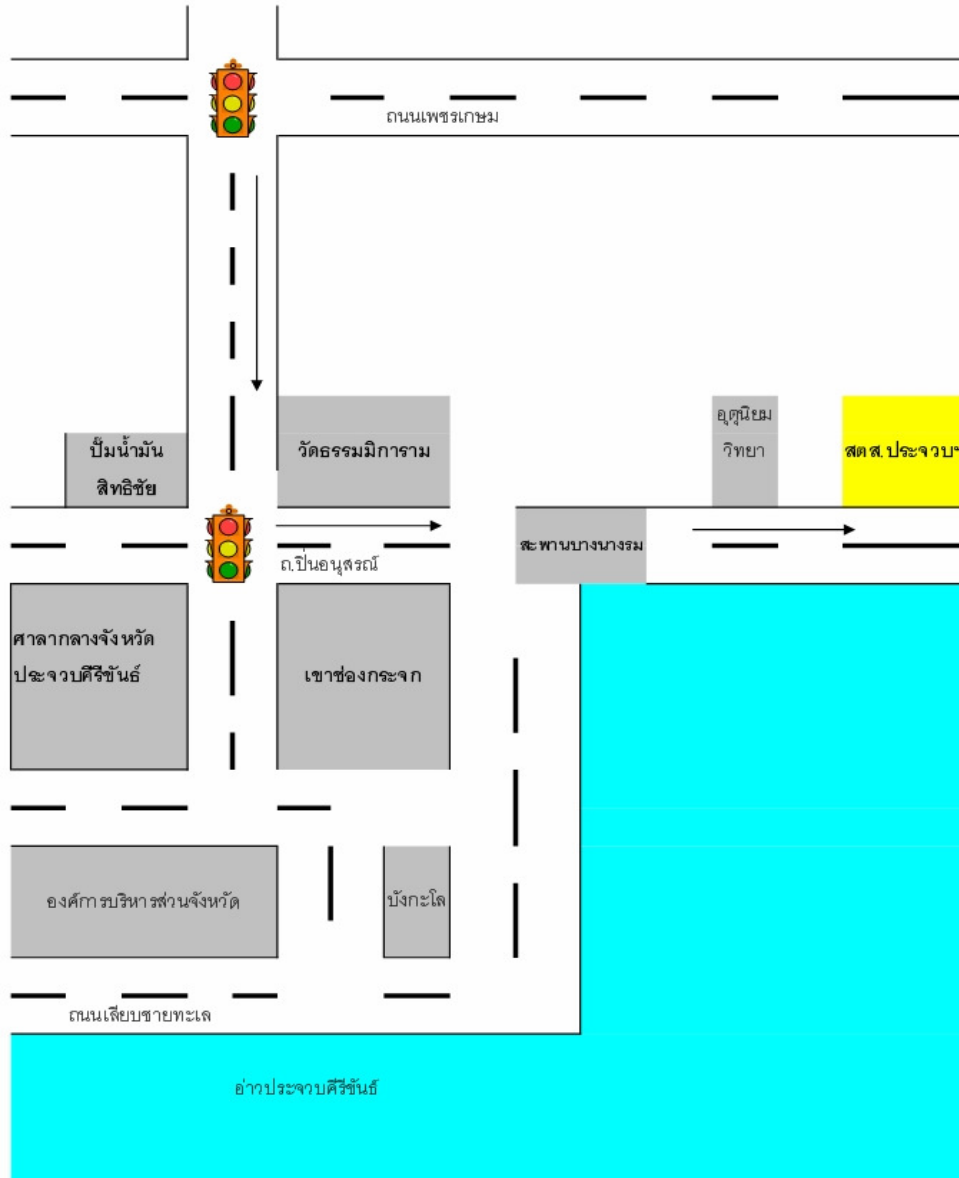


## ประวัติสำนักงานตรวจบัญชีสหกรณ์ประจวบคีรีขันธ์

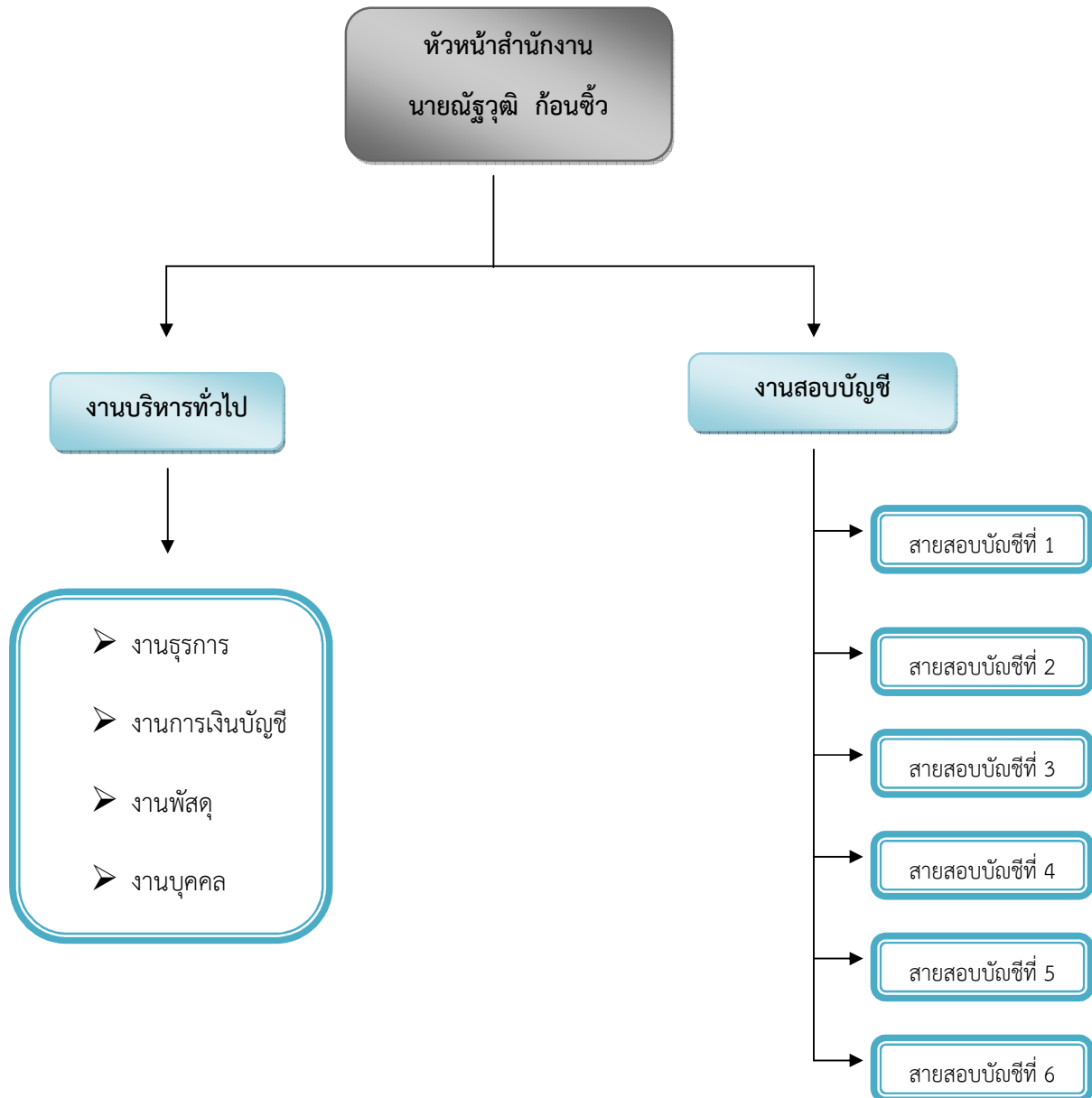
สำนักงานตรวจบัญชีสหกรณ์ประจวบคีรีขันธ์ ได้จัดตั้งขึ้นเมื่อวันที่ 1 มีนาคม 2526 โดยเช่าอาคารของเอกชน เลขที่ 20/258 ถนนพิทักษ์ชาติ อำเภอเมือง จังหวัดประจวบคีรีขันธ์ ในงบประมาณ 2527 ได้รับความจัดสรรงบประมาณจาก กรมตรวจบัญชีสหกรณ์เป็นค่าก่อสร้างอาคารสำนักงานจำนวน 1 หลัง เป็นเงิน 400,700.00 บาท และได้ดำเนินการก่อสร้างบนที่ราชพัสดุแปลงหมายเลข ปช.320(45179)ตำบลเกาะหลัก อำเภอเมือง จังหวัดประจวบคีรีขันธ์ สร้างแล้วเสร็จ เมื่อวันที่ 22 มกราคม 2528 จึงย้ายสำนักงานจากอาคารเช่ามาอยู่สำนักงานตรวจบัญชีสหกรณ์ประจวบคีรีขันธ์ เลขที่ 275 ถนน ปิ่นอนุสรณ์ อำเภอเมือง จังหวัดประจวบคีรีขันธ์ 77000 และต่อมาได้รับจัดสรรงบประมาณก่อสร้างอาคารหลังใหม่บนที่ดินแปลงเดิม โดยสร้างอยู่ด้านหน้าอาคารหลังเดิม งบประมาณที่ใช้ในการก่อสร้าง เป็นเงิน 3,075,000.00 บาท แล้วเสร็จเมื่อวันที่ 15 พฤษภาคม 2551 ปัจจุบันจึงมีอาคารสำนักงานฯ 2 หลัง



# แผนที่ตั้งสำนักงานตรวจบัญชีสหกรณ์ประจวบคีรีขันธ์



# โครงสร้างการบริหารงานสำนักงานตรวจบัญชีสหกรณ์ ประจวบคีรีขันธ์



## อัตรากำลังข้าราชการ พนักงานราชการ และลูกจ้าง

### ประจำปีงบประมาณ 2553

ลำดับ ที่	ชื่อ-นามสกุล	ตำแหน่ง
	<u>ข้าราชการ</u>	
1	นายณัฐวุฒิ ก้อนชีวะ	หัวหน้าสำนักงานตรวจบัญชีสหกรณ์ประจวบคีรีขันธ์
2	นางทิพย์วรรณ หังสาจาระ	นักวิชาการตรวจสอบบัญชีชำนาญการ
3	นางสาวสมพิศ จิตต์มั่น	นักวิชาการตรวจสอบบัญชีชำนาญการ
4	นายชูศักดิ์ ดำรงสกุล	เจ้าพนักงานตรวจสอบบัญชีชำนาญงาน
5	นางสุทิตา วิเศษ	นักวิชาการตรวจสอบบัญชีชำนาญการ
6	นางปุณณภา อินทรละมุล	นักวิชาการตรวจสอบบัญชีปฏิบัติการ
7	นางสาวอัจฉรา การุญ	นักวิชาการตรวจสอบบัญชีปฏิบัติการ
8	นางสาวนิศาชล บุญรัตน์	นักวิชาการตรวจสอบบัญชีปฏิบัติการ



ลำดับ ที่	ชื่อ-นามสกุล	ตำแหน่ง
<b><u>พนักงานราชการ</u></b>		
1	นางสาววาสนา เข้มเงิน	นักวิชาการตรวจสอบบัญชี
2	นางสาวอิสราภรณ์ แยมกลิ่น	นักวิชาการตรวจสอบบัญชี
3	นางสาวไพลิน ยิ่งประเสริฐผล	นักวิชาการตรวจสอบบัญชี
4	นางสาวรัตนภรณ์ จิตตวิสุทธิกุล	นักวิชาการตรวจสอบบัญชี
5	นางดารารัตน์ แสงหว่า	นักวิชาการตรวจสอบบัญชี
6	นางสาวอรรวรรณ วงษ์คำ	นักวิชาการตรวจสอบบัญชี
7	นางสาวศุภกัษร ชูจิต	นักวิชาการตรวจสอบบัญชี
8	นางสาวชนิษฐา โพธิพันธ์	นักวิชาการตรวจสอบบัญชี
9	นายประสงค์ เหนี่ยวพึ้ง	เจ้าหน้าที่ระบบงานคอมพิวเตอร์
10	นางสาวรัชนี จริตธรรม	นักวิชาการตรวจสอบบัญชี
11	นางสาวชลธิชา บุญศรี	นักวิชาการตรวจสอบบัญชี
12	นางสาวจิราภรณ์ สุขชิต	นักวิชาการตรวจสอบบัญชี
<b><u>ลูกจ้างประจำ</u></b>		
1	นายชะลอ เจียงตระกุล	พนักงานขับรถยนต์
2	นายนิพนธ์ สาระจิตต์	พนักงานเก็บเอกสาร
3	วัลลภ ยกฉวี	ยามรักษาความปลอดภัย
<b><u>ลูกจ้างโครงการเสริมสร้างฯ</u></b>		
1	นางสาวหทัยา ประกอบชาติ	เจ้าหน้าที่บันทึกข้อมูล



ลำดับ ที่	ชื่อ-นามสกุล	ตำแหน่ง
	<b>ลูกจ้างโครงการวิสาหกิจชุมชนฯ</b>	
1	นางสาวกชกร สมใจหวัง	เจ้าหน้าที่บันทึกข้อมูล
	<b>ลูกจ้างโครงการประสิทธิภาพฯ</b>	
1	นางสาวอรชกา แก่นสุสดี	เจ้าหน้าที่บันทึกข้อมูล
	<b>ลูกจ้างอัตราจ้างเหมา</b>	
1	นางสาวพิมพ์ดา ดอกบัว	เจ้าหน้าที่ธุรการ
2	นางสาวเบญญาภา ทิศสนา	เจ้าหน้าที่ธุรการ
3	นายไพฑูรย์ อรุณรัตน์	พนักงานขับรถยนต์
4	นายกิติโชค อุ่ออัน	พนักงานขับรถยนต์
5	นายธงชัย แต่งอ่อน	พนักงานขับรถยนต์
6	นางสาวมาลี ศรียัญกุล	แม่บ้าน
7	นายสมชาย ทรรศัพย์	ยามรักษาความปลอดภัย



# หน้าที่และความรับผิดชอบของสำนักงาน

สำนักงานตรวจบัญชีสหกรณ์ประจวบคีรีขันธ์ มีหน้าที่และความรับผิดชอบตามที่กรมตรวจบัญชีสหกรณ์ได้กำหนด ดังนี้

## วางรูปแบบบัญชี

เพื่อให้สหกรณ์และกลุ่มเกษตรกรที่จดทะเบียนใหม่ มีการกำหนดรูปแบบบัญชี การจัดเตรียมสมุดบัญชี ประเภทบัญชีต่างๆ การรวบรวมเอกสารหลักฐานประกอบการบันทึกบัญชีได้อย่างถูกต้องเหมาะสมกับลักษณะการดำเนินงาน การควบคุมภายในที่ดี รวมทั้งความเหมาะสมกับธุรกิจที่เปลี่ยนแปลงใหม่

## งานสอบบัญชีสหกรณ์และกลุ่มเกษตรกร

1. เพื่อให้มีการตรวจสอบระหว่างปี ทดสอบความถูกต้องของการบันทึกบัญชีและประเมินประสิทธิภาพการควบคุมภายใน ประเมินความเสี่ยงและวางแผนการตรวจสอบก่อนเข้าตรวจสอบบัญชีระหว่างปี
2. เพื่อตรวจสอบแสดงความเห็นต่องบการเงินประจำปี ให้เป็นไปตามมาตรฐานการสอบบัญชีที่รับรองโดยทั่วไป ตามกฎหมาย ระเบียบนายทะเบียนสหกรณ์ และคำแนะนำของกรมตรวจบัญชีสหกรณ์
3. เพื่อเสนอผลการวิเคราะห์และชี้ถึงจุดแข็งจุดอ่อนของสหกรณ์เพื่อแก้ไขปรับปรุงนำไปสู่การบริหารงานให้เข้มแข็งยิ่งขึ้น ตลอดจนติดตามความเคลื่อนไหวทางด้านการเงินบัญชีของสหกรณ์และกลุ่มเกษตรกร
4. เพื่อตรวจแนะนำเกี่ยวกับการเงิน การบัญชีและการควบคุมภายใน ช่วยเหลือกำกับแนะนำให้สถาบันเกษตรกรสามารถจัดทำบัญชีและงบการเงินได้ และได้ทราบผลการปฏิบัติงานด้านการเงินการบัญชี หากมีข้อบกพร่องจะแก้ไขได้ทันที่

## การบริหารงานทั่วไป

1. กำหนดแผนปฏิบัติงาน งบประมาณ และรายงานผลการปฏิบัติงานตามคำสั่งคำแนะนำ และนโยบายของกรมตรวจบัญชีสหกรณ์
2. ดำเนินการและควบคุมงานธุรการ งานสารบรรณ งานบุคคล งานจัดระบบงานของสำนักงาน เบิกจ่ายเงิน งบประมาณ งานการเงินบัญชี งานพัสดุ การประชาสัมพันธ์และงานอื่นๆ
3. จัดให้มีการฝึกอบรมแก่ข้าราชการในหน่วยงาน
4. ปฏิบัติราชการอื่นตามที่กรมตรวจบัญชีสหกรณ์ หรือนายทะเบียนสหกรณ์หรือส่วนราชการอื่นๆ มอบหมาย



## งานตามโครงการต่างๆ

เพื่อส่งเสริมให้เกษตรกร เยาวชนและประชากรทั่วไปเข้มแข็งพึ่งพาตนเองได้ด้วยการจัดทำบัญชีของตนเอง เสริมสร้างศักยภาพแก่สถาบันเกษตรกรให้มีความรู้ทักษะในการบริหารจัดการด้านการเงินการบัญชีแก่องค์กร ติดตามการดำเนินงานของโครงการต่าง และวิเคราะห์สรุปผลดำเนินงานตราโครงการของรัฐบาลดังนี้

### โครงการเสริมสร้างภูมิปัญญาทางบัญชีแก่เกษตรกรไทย

1. เพื่อให้กลุ่มเป้าหมายได้รับการสอนแนะนำการจัดทำบัญชีรับ-จ่ายในครัวเรือน และบัญชีต้นทุนการประกอบอาชีพ
2. เพื่อให้กลุ่มเป้าหมายมีความรู้ สามารถจำแนกรายการรับ-จ่ายในครัวเรือน รายได้และค่าใช้จ่ายในการประกอบอาชีพได้
3. เพื่อให้กลุ่มเป้าหมายสามารถจัดทำบัญชีรับ-จ่ายในครัวเรือน และบัญชีต้นทุนจากการประกอบอาชีพได้อย่างสม่ำเสมอ
4. มีหน้าที่ความรับผิดชอบเกี่ยวกับการศึกษาข้อมูล อำนาจการ และประสานงานเกี่ยวกับการวิเคราะห์และรวบรวมข้อมูล เพื่อดำเนินการตามนโยบายรัฐบาลในการขจัดปัญหาความยากจน โดยเสริมสร้างความเข้มแข็ง
5. วางแผนสนับสนุนและพัฒนาศักยภาพเกษตรกรรายบุคคลในครัวเรือน ภายใต้กลไกการดำเนินงานของสถาบันเกษตรกรและหน่วยงานที่เกี่ยวข้อง โดยพัฒนาการเรียนรู้ให้เกษตรกรด้วยบัญชีรายบุคคล และบัญชีต้นทุนประกอบอาชีพ และนำข้อมูลดังกล่าวมาวางแผนการประกอบอาชีพในอนาคตให้หลุดพ้นจากความยากจน
6. อำนาจการในการปฏิบัติงานเพื่อกำหนดแนวทางการร่วมมือกับหน่วยงานที่เกี่ยวข้องในการใช้บัญชีรายบุคคล และบัญชีต้นทุนประกอบอาชีพ โดยใช้เอกสารการบันทึกบัญชีเพื่อเข้าถึงแหล่งทุน ซึ่งเป็นการส่งเสริมและสร้างความเข้มแข็งในเศรษฐกิจรากหญ้าอย่างยั่งยืน

### โครงการคลินิกเกษตรเคลื่อนที่ในพระราชานุเคราะห์ สมเด็จพระบรมโอรสาธิราชฯ สยามมกุฎราชกุมาร

1. เพื่อให้คำปรึกษาแนะนำ แก้ปัญหาด้านการบัญชีแก่ผู้รับบริการ
2. เพื่อส่งเสริมให้ผู้รับบริการมีความรู้เรื่องจัดทำบัญชีรับ-จ่ายในครัวเรือน และการคิดกำไรขาดทุนจากการประกอบอาชีพ
3. เพื่อส่งเสริมให้ผู้รับบริการสามารถนำความรู้ที่ได้รับไปวางแผนการใช้จ่ายเงินในครอบครัว/ปารประกอบอาชีพ



### โครงการส่งเสริมการเรียนรู้ด้านการบัญชีในโรงเรียน ตามพระราชดำริสมเด็จพระเทพรัตนราชสุดาฯ สยามบรมราชกุมารี

1. เพื่อให้คุณครู และนักเรียนได้เรียนรู้และเข้าใจวิธีการจดบันทึกบัญชีสำหรับโครงการส่งเสริมสหกรณ์ และโครงการเกษตรเพื่ออาหารกลางวัน
2. เพื่อให้เจ้าหน้าที่ส่งเสริมสหกรณ์ ซึ่งเป็นผู้เข้าสอนวิชาสหกรณ์ ได้เข้าใจและนำไปให้นักเรียนได้ฝึกปฏิบัติจริง ทำให้นักเรียนมีความเข้าใจเนื้อหาวิชาการสหกรณ์มากยิ่งขึ้น
3. เพื่อให้คุณครูและนักเรียนได้ฝึกนิสัยการมีวินัยทางการเงิน เพื่อประโยชน์ของตนเองและสังคมส่วนรวม
4. เพื่อให้นักเรียน และเยาวชนรู้จักการใช้จ่ายเงินของส่วนรวมอย่างโปร่งใส รู้จักเก็บออมสะสมรายได้ไว้เป็นเงินทุนเพื่อประโยชน์ของส่วนรวม

### โครงการพัฒนาการทำบัญชีต่อเนื่องในกิจกรรมสหกรณ์โรงเรียน

1. ส่งเสริมสนับสนุนให้โรงเรียนระดับชั้นมัธยม ในพื้นที่ใกล้เคียงกับโรงเรียนในโครงการตามพระราชดำริฯ จัดตั้งกิจกรรมสหกรณ์นักเรียน
2. ส่งเสริมนักเรียนให้เรียนรู้การจัดทำบัญชีกิจกรรมสหกรณ์นักเรียนด้วยระบบ Manual
3. ส่งเสริมให้คุณครูนำโปรแกรมระบบบัญชีกิจกรรมสหกรณ์นักเรียนไปใช้ในการควบคุมดูแลกิจกรรมสหกรณ์นักเรียน
4. ส่งเสริมการออมของสมาชิกสหกรณ์นักเรียน

### โครงการส่งเสริมการเรียนรู้ด้านการบัญชีของกลุ่มอาชีพประชาชนในถิ่นทุรกันดารตามพระราชดำริสมเด็จพระเทพรัตนราชสุดาฯ สยามบรมราชกุมารี

1. เพื่อให้กรรมการกลุ่มได้เรียนรู้และเข้าใจวิธีการจดบันทึกบัญชี
2. เพื่อให้กรรมการกลุ่มเรียนรู้และเข้าใจวิธีการนำข้อมูลทางบัญชีไปใช้
3. เพื่อให้กรรมการกลุ่มรู้จักการบริหารด้านการเงินของส่วนรวมอย่างโปร่งใส

### โครงการพัฒนาบัญชีวิสาหกิจชุมชน

1. เพื่อให้วิสาหกิจชุมชนได้ใช้รูปแบบบัญชีที่เหมาะสมกับธุรกิจ
2. เพื่อให้วิสาหกิจชุมชนสามารถจัดทำบัญชีและงบการเงิน นำไปใช้ในการเข้าถึงแหล่งทุนได้เร็วขึ้น
3. เพื่อให้วิสาหกิจชุมชนมีการจัดทำบัญชีอย่างต่อเนื่อง
4. เพื่อให้วิสาหกิจชุมชนสามารถใช้ข้อมูลทางบัญชีในการบริหารการเงิน การควบคุมต้นทุนผลิต ค่าใช้จ่าย หรือประกอบการพิจารณาในการลงทุนในสินทรัพย์ต่างๆ ของวิสาหกิจชุมชน

### โครงการ 3 ประสานเพื่อพัฒนาสหกรณ์ (การใช้ข้อมูลทางการเงินการบัญชีในการบริหารจัดการโครงการ) (Win Win Relationship : WWR)

1. เสริมสร้างให้สหกรณ์มีการบริหารจัดการทางการเงินการบัญชีที่ดี ปฏิบัติถูกต้องตามกฎหมาย ข้อบังคับ และระเบียบ สามารถบริหารงานได้อย่างมีประสิทธิภาพ มีข้อมูลทาง บัญชี และงบการเงินที่ถูกต้อง เชื่อถือได้
2. เพิ่มศักยภาพด้านการตรวจสอบกิจการให้ผู้ตรวจสอบกิจการ สามารถปฏิบัติงานด้านการตรวจสอบกิจการได้อย่างมีประสิทธิภาพ ปฏิบัติงานได้ถูกต้องตามกฎหมาย ข้อบังคับ และระเบียบเพื่อให้ผู้สอบบัญชีปฏิบัติงานด้านสอบบัญชีได้อย่างมีประสิทธิภาพ และเป็นไปตามมาตรฐานการสอบบัญชี และสามารถแสดงความเห็นต่องบการเงินได้ภายในระยะเวลาที่กำหนด

### โครงการส่งเสริมการเรียนรู้ด้านบัญชีตามโครงการสายใยรักแห่งครอบครัวในพระราชูปถัมภ์สมเด็จพระบรมโอรสาธิราชฯ สยามมกุฎราชกุมาร

1. เพื่อส่งเสริมสนับสนุนให้กลุ่มเป้าหมายในโครงการฯ สามารถจัดทำบัญชีรับ-จ่ายในครัวเรือนได้
2. โครงการพัฒนาศักยภาพการบริหารจัดการด้านการเงินการบัญชี ให้แก่บุคลากรของสหกรณ์และกลุ่มเกษตรกร ปีงบประมาณ 2552-2555

### โครงการพัฒนาศักยภาพการบริหารจัดการด้านการเงินบัญชีให้แก่บุคลากรของสหกรณ์และกลุ่มเกษตรกร

1. ความเข้าใจในด้านการบริหารการเงินการบัญชี และนำข้อมูลทางบัญชีไปใช้ประโยชน์ในการบริหารงานได้อย่างมีประสิทธิภาพ
2. เพื่อเพิ่มศักยภาพให้สหกรณ์และกลุ่มเกษตรกรมีระบบการบริหารจัดการด้านการเงินการบัญชีที่ดี มีความเข้มแข็งในการดำเนินธุรกิจและสามารถพึ่งพาตนเองได้
3. เพื่อเสริมสร้างให้สหกรณ์และกลุ่มเกษตรกรมีความพร้อมรับการสอบบัญชี และสามารถนำเสนอองการเงินต่อที่ประชุมใหญ่เพื่ออนุมัติได้ภายในเวลาที่กำหนด
4. เพื่อให้สหกรณ์และกลุ่มเกษตรกรรู้จักการนำเทคโนโลยีด้านคอมพิวเตอร์มาใช้ในการบันทึกบัญชีและประมวลผลข้อมูลในการบริหารงาน

### งานด้านเทคโนโลยีสารสนเทศทางการเงินและบัญชี

1. เพื่อให้บริการแก่สหกรณ์ด้านการติดตั้ง และแนะนำโปรแกรมระบบบัญชีครบวงจร(FAS) ของกรมตรวจบัญชีสหกรณ์ รวมทั้งการติดตามการใช้โปรแกรม เพื่อให้สหกรณ์ใช้เทคโนโลยีสารสนเทศ สามารถแก้ไขปัญหาเบื้องต้นเกี่ยวกับการใช้โปรแกรม
2. เพื่อเผยแพร่งานและภาระหน้าที่ของกรมฯ รวมทั้งสร้างความรู้ความเข้าใจแก่หน่วยงานและบุคคลที่สนใจทั่วไป
3. เพื่อเป็นการสนับสนุนภารกิจหลักของกรมฯ เผยแพร่งานและภาระหน้าที่ของกรมฯ รวมทั้งสร้างความรู้ความเข้าใจแก่หน่วยงานและบุคคลที่สนใจ



## รายงานตัวชี้วัดของสำนักงานตรวจบัญชีสหกรณ์ประจวบคีรีขันธ์

ตารางสรุปผลการปฏิบัติราชการตามคำรับรองการปฏิบัติราชการ ประจำปีงบประมาณ พ.ศ. 2553

สำนักงานตรวจบัญชีสหกรณ์ประจวบคีรีขันธ์ สำนักงานตรวจบัญชีสหกรณ์ที่ 10 กรมตรวจบัญชีสหกรณ์ (....) รอบ 6 เดือน  
(.....) รอบ 9 เดือน  
(.../...) รอบ 12 เดือน

ตัวชี้วัดผล การปฏิบัติราชการ	หน่วยวัด	น้ำหนัก (ร้อยละ)	เกณฑ์การให้คะแนน					ผลการดำเนินงาน		
			1	2	3	4	5	ผลการ ดำเนินงาน	ค่า คะแนน ที่ได้	คะแนน ถ่วง น้ำหนัก
<b>มิติที่ 1 มิติด้านประสิทธิผลตามแผนปฏิบัติราชการ (น้ำหนัก : ร้อยละ 50)</b>										
1. ร้อยละของจำนวนสหกรณ์และ กลุ่มเกษตรกรที่มีความพร้อม ได้รับการตรวจสอบและแสดง ความเห็นต่อการเงินภายใน 50 วัน	ร้อยละ	3	98.94	99.19	99.44	99.69	99.94			
2. ร้อยละของจำนวนสหกรณ์ ต้นแบบตามโครงการพลิกฟื้น ธุรกิจสถาบันเกษตรกร ผ่าน กลไกทางบัญชี	ร้อยละ	2	75.00	80.00	85.00	90.00	95.00			
3. ร้อยละของจำนวนวิสาหกิจ ชุมชนที่สามารถจัดทำบัญชีได้	ร้อยละ	2	80.00	85.00	90.00	95.00	100.00			
4. ร้อยละของจำนวนเกษตรกร เยาวชนและประชาชนทั่วไป <b>กลุ่มเป้าหมาย</b> ที่ผ่านการพัฒนา ศักยภาพทางบัญชี และสามารถ จัดทำบัญชีรับจ่ายในครัวเรือน ได้	ร้อยละ	3	40.28	41.23	42.18	43.13	44.08			



ตัวชี้วัดผล การปฏิบัติราชการ	หน่วยวัด	น้ำหนัก (ร้อยละ)	เกณฑ์การให้คะแนน					ผลการดำเนินงาน		
			1	2	3	4	5	ผลการ ดำเนินงาน	ค่า คะแนน ที่ได้	คะแนน ถ่วง น้ำหนัก
มิติที่ 1 มิติด้านประสิทธิผลตามยุทธศาสตร์กรมฯ (ตามเอกสารงบประมาณ น้ำหนักร้อยละ 5)										
5.ระดับความสำเร็จของร้อยละ เฉลี่ยถ่วงน้ำหนักของ ความสำเร็จตาม เป้าหมาย ผลผลิตของส่วนราชการ (ตาม เอกสารงบประมาณรายจ่ายฯ)		5	1	2	3	4	5			
<b>ผลผลิตที่ 1</b>										
(1) จำนวนสหกรณ์และ กลุ่มเกษตรกรได้รับการ ตรวจสอบบัญชี		0.3	80.00	85.00	90.00	95.00	100.00			
<b>ผลผลิตที่ 2</b>										
(2) จำนวนสหกรณ์และ กลุ่มเกษตรกรได้รับการ กำกับแนะนำการบริหาร การเงินและการบัญชี		0.3	80.00	85.00	90.00	95.00	100.00			
(3) จำนวนสหกรณ์และ กลุ่มเกษตรกรได้รับการ ฝึกอบรมด้านบริหารจัดการ ทางการเงินการบัญชี - ผู้ตรวจสอบกิจการ 600 แห่ง 1,200 คน - คกก. ผจก. จนท.สก. 200 แห่ง 600 คน - สก.ที่ตรวจสอบโดยภาคเอกชน 500 แห่ง 500 คน - WWR 300 แห่ง 900 คน		0.6	80.00	85.00	90.00	95.00	100.00			



ตัวชี้วัดผล การปฏิบัติราชการ	หน่วยวัด	น้ำหนัก (ร้อยละ)	เกณฑ์การให้คะแนน					ผลการดำเนินงาน		
			1	2	3	4	5	ผลการ ดำเนินงาน	ค่า คะแนน ที่ได้	คะแนน ถ่วง น้ำหนัก
(4) จำนวนสหกรณ์ใน 3 จังหวัด ชายแดนภาคใต้ได้รับการ เสริมสร้างความเข้มแข็ง  - ยะลา 32 แห่ง  - ปัตตานี 30 แห่ง  - นราธิวาส 25 แห่ง		0.4	80.00	85.00	90.00	95.00	100.00			
(5) จำนวนวิสาหกิจชุมชนได้รับการพัฒนา		0.5	80.00	85.00	90.00	95.00	100.00			
<b>ผลผลิตที่ 3</b>  (6) สถาบัน องค์กรและ สาธารณชนได้รับข้อมูล สารสนเทศทางการเงินของ สหกรณ์และกลุ่มเกษตรกร		1.0	80.00	85.00	90.00	95.00	100.00			
<b>ผลผลิตที่ 4</b>  (7) จำนวนเกษตรกร เยาวชน และประชาชนทั่วไปที่ได้รับ การสอนแนะนำการจัดทำบัญชี รับจ่ายในครัวเรือน		1.3	80.00	85.00	90.00	95.00	100.00			



ตัวชี้วัดผล การปฏิบัติราชการ	หน่วยวัด	น้ำหนัก (ร้อยละ)	เกณฑ์การให้คะแนน					ผลการดำเนินงาน		
			1	2	3	4	5	ผลการ ดำเนินงาน	ค่า คะแนน ที่ได้	คะแนน ถ่วง น้ำหนัก
(8) จำนวนกลุ่มเป้าหมายตาม โครงการพระราชดำริได้รับ การฝึกอบรมการจัดทำบัญชี - โครงการพัฒนาเด็กและ เยาวชนในถิ่นทุรกันดารตามพระ ราชดำรัสสมเด็จพระเทพฯ (ครูและนักเรียน 1,284 คน, เจ้าหน้าที่ส่งเสริมสหกรณ์ 112 คน) - โครงการพื้นที่ลุ่มน้ำปาก พองฯ (เกษตรกรเป้าหมาย 3,725 คน) - ศูนย์ศึกษาการพัฒนาอัน เนื่องมาจากพระราชดำริ (เกษตรกรเป้าหมาย 2,400 คน) - โครงการศิลปอาชีพ (เกษตรกรเป้าหมาย 2,000 คน)		0.6	80.00	85.00	90.00	95.00	100.00			
มิติที่ 1 ด้านประสิทธิผลตามแบบแผน อำนาจหน้าที่สำนักงานตรวจบัญชีสหกรณ์ที่ 10 น้ำหนัก 15 %										
6. ร้อยละของผู้สอบบัญชีที่ได้รับ การสุ่มประเมินคุณภาพงาน ตามมาตรฐานกระบวนการ สอบบัญชีและมาตรฐานการ รายงานสามารถดำเนินการได้ แล้วเสร็จภายในระยะเวลาที่ กำหนด	ร้อยละ	5	80.00	85.00	90.00	95.00	100.00	5	5	0.2500





ตัวชี้วัดผลการปฏิบัติราชการ	หน่วยวัด	น้ำหนัก (ร้อยละ)	เกณฑ์การให้คะแนน					ผลการดำเนินงาน		
			1	2	3	4	5	ผลการ ดำเนินงาน	ค่า คะแนนที่ ได้	คะแนน ถ่วง น้ำหนัก
11. ร้อยละของจำนวนสหกรณ์เป้าหมายที่ได้รับการส่งเสริมธุรกิจรายสินค้าตาม	ร้อยละ	4	80.00	85.00	90.00	95.00	100.00	240	5	0.2000
12. ร้อยละของจำนวนสหกรณ์ใช้ระบบเฝ้าระวังและเตือนภัยทางการเงินของสหกรณ์และกลุ่มเกษตรกร (CFSAWS:ss)	ร้อยละ	4	30	35	40	45	50	100	5	0.2000
13. ร้อยละของสหกรณ์ภาคเกษตรตามเป้าหมายโครงการพลิกฟื้นฯ ที่ใช้ Cooperative Full Pack Accounting Software : FAS	ร้อยละ	4	70.00	75.00	80.00	85.00	90.00	71.43	1.286	0.0514
มิติที่ 2 ด้านคุณภาพการให้บริการ น้ำหนักร้อยละ 20										
14. ร้อยละของระดับความพึงพอใจของผู้รับบริการงานให้บริการโปรแกรมคอมพิวเตอร์	ร้อยละ	5	65.00	70.00	75.00	80.00	85.00	15/93.50	5	0.2500
15. ร้อยละของระดับความพึงพอใจของรับบริการงานพัฒนาสหกรณ์ให้เข้มแข็งตามโครงการ WWR	ร้อยละ	5	65.00	70.00	75.00	80.00	85.00	8/94.70	5	0.2500
16. ร้อยละของระดับความพึงพอใจของผู้รับบริการงานตรวจสอบบัญชีสหกรณ์		5	65.00	70.00	75.00	80.00	85.00			
	- ภาครัฐ	ร้อยละ	3					21/51.90	5	0.1500
	- ภาคเอกชน	ร้อยละ	2					7/84.50	4.90	0.0980



ตัวชี้วัดผล การปฏิบัติราชการ	หน่วยวัด	น้ำหนัก (ร้อยละ)	เกณฑ์การให้คะแนน					ผลการดำเนินงาน		
			1	2	3	4	5	ผลการ ดำเนินงาน	ค่า คะแนน ที่ได้	คะแนน ถ่วง น้ำหนัก
17. ระดับความสำเร็จในการเปิดโอกาสให้ประชาชนเข้ามามีส่วนร่วมในการบริหารราชการ	ร้อยละ	3	1	2	3	4	5	ระดับ 5	5	0.1500
18. ร้อยละของจำนวนกองทุนหมู่บ้านและชุมชนเมืองที่ได้รับการแนะนำระบบการควบคุมภายในจากบุคลากรเครือข่ายของกรมตรวจบัญชีสหกรณ์	ร้อยละ	2	75.00	80.00	85.00	90.00	95.00	100	5	0.1000
มิติที่ 3 ด้านประสิทธิภาพการปฏิบัติราชการ น้ำหนักร้อยละ 10										
19. ร้อยละของชิ้นงานที่ผู้สอบบัญชีที่ปฏิบัติงานตามมาตรฐานการปฏิบัติงานทางวิชาชีพอยู่ในระดับดีตาม CAQC ปี2553	ร้อยละ	2	80	85	90	95	100	100	5	0.1000
20. ร้อยละของสหกรณ์ที่ได้รับการติดตั้งโปรแกรมระบบบัญชีสามารถดำเนินงานได้เป็นปัจจุบัน	ร้อยละ	1	60	65	70	75	80	95.24	5	0.0500
21. ร้อยละของสหกรณ์ที่ใช้โปรแกรมระบบบัญชีคอมพิวเตอร์ดำเนินงานเป็นปัจจุบันได้รับการตรวจสอบบัญชีด้วยโปรแกรม CATS/ACL	ร้อยละ	1	80	85	90	95	100	52.63	1	0.0100



ตัวชี้วัดผลการปฏิบัติ ราชการ	หน่วยวัด	น้ำหนัก (ร้อยละ)	เกณฑ์การให้คะแนน					ผลการดำเนินงาน		
			1	2	3	4	5	ผลการ ดำเนินงาน	ค่า คะแนน ที่ได้	คะแนน ถ่วง น้ำหนัก
22. ระดับความสำเร็จของร้อยละเฉลี่ยถ่วงน้ำหนักในการรักษา มาตรฐานระยะเวลาการให้บริการ	ระดับ (Milestone)	2	1	2	3	4	5	ระดับ 5	5	0.1000
23. ร้อยละของจำนวนสหกรณ์และกลุ่มเกษตรกรที่ผู้สอบบัญชีสามารถบันทึกข้อมูลปริมาณธุรกิจ และงบการเงินแล้วเสร็จ	ร้อยละ	1	80	85	90	95	100	100	5	0.0500
24. ร้อยละของอัตราการเบิกจ่ายเงินงบประมาณรายจ่ายลงทุน	ร้อยละ	1	69.00	72.00	75.00	78.00	81.00	100	5	0.0500
25. ร้อยละของอัตราการเบิกจ่ายเงินงบประมาณรายจ่ายในภาพรวม	ร้อยละ	1	92.00	93.00	94.00	95.00	96.00	99.9968	5	0.0500
26. ระดับความสำเร็จของการดำเนินการตามมาตรการประหยัดพลังงาน - ไฟฟ้า - น้ำมัน	ระดับ (Milestone)	1	1	2	3	4	5			
		0.5						5	5	0.0250
		0.5						4	4	0.0200
มิติที่ 4 ด้านการพัฒนางานองค์กร น้ำหนัก ร้อยละ 20										
27. ระดับความสำเร็จของการพัฒนาคุณภาพการบริหารจัดการภาครัฐ (PMQA)										



ตัวชี้วัดผลการปฏิบัติราชการ	หน่วยวัด	น้ำหนัก (ร้อยละ)	เกณฑ์การให้คะแนน					ผลการดำเนินงาน		
			1	2	3	4	5	ผลการดำเนินงาน	ค่าคะแนนที่ได้	คะแนนถ่วงน้ำหนัก
27.1 ระดับความสำเร็จของการถ่ายทอดตัวชี้วัดและเป้าหมายของระดับองค์กรสู่ระดับบุคคล	ระดับ (Milestone)	10	1	2	3	4	5	ระดับ 5	5	0.5000
27.2 ระดับความสำเร็จของการจัดทำรายงานการควบคุมภายในตามระเบียบ คตง.	สำเร็จ/ ไม่สำเร็จ (Pass/Fail)	5	ไม่สำเร็จ	-	-	-	สำเร็จ	สำเร็จ	5	0.2500
27.3 ระยะเวลาของการส่งมอบรายงานการควบคุมภายในตามระเบียบ ค.ต.ง. - รอบ 6 เดือน  - รอบ 12 เดือน	ระดับ (Milestone)	5								
		2.5	18 เม.ย.53	16 เม.ย. 53	14 เม.ย. 53	12 เม.ย. 53	10 เม.ย. 53	ระดับ 5	5	0.1250
		2.5	18 ต.ค.53	16 ต.ค. 53	14 ต.ค. 53	12 ต.ค. 53	10 ต.ค. 53	ระดับ 5	5	0.1250



## งบประมาณรายจ่ายประจำปีงบประมาณ 2553

สำนักงานตรวจบัญชีสหกรณ์ประจวบคีรีขันธ์ ได้รับงบประมาณรายจ่ายประจำปีงบประมาณ 2553 แผนงบประมาณ : ปรับปรุงโครงสร้างเศรษฐกิจภาคเกษตร โดยแยกตามผลผลิตและกิจกรรมดังต่อไปนี้

### ผลผลิตที่ 1 สหกรณ์และกลุ่มเกษตรกรที่ได้รับการตรวจสอบบัญชี

หมวดรายจ่าย	งบประมาณที่ได้รับ (บาท)	งบประมาณที่ใช้ไป (บาท)	คงเหลือ (บาท)
งบดำเนินงาน(งานสอบบัญชี)			
- ค่าตอบแทนใช้สอย และวัสดุ	1,839,600.00	1,839,599.35	0.65
- ค่าสาธารณูปโภค	138,000.00	137,999.51	0.49
<b>รวมงบดำเนินงาน</b>	<b>1,977,600.00</b>	<b>1,977,598.89</b>	<b>1.14</b>
งบลงทุน			
- ค่าครุภัณฑ์	12,990.00	12,990.00	0.00
- สิ่งก่อสร้าง	0.00	0.00	0.00
<b>รวมงบลงทุน</b>	<b>12,990.00</b>	<b>12,990.00</b>	<b>0.00</b>
<b>รวมผลผลิตที่ 1</b>	<b>1,990,590.00</b>	<b>1,990,588.89</b>	<b>1.14</b>

**ผลผลิตที่ 2** สหกรณ์ กลุ่มเกษตรกร และวิสาหกิจชุมชนได้รับการพัฒนาความรู้ด้านบริหารจัดการทางการเงินการบัญชี

หมวดรายจ่าย	งบประมาณที่ได้รับ (บาท)	งบประมาณที่ใช้ไป (บาท)	คงเหลือ (บาท)
- โครงการวิสาหกิจ ชุมชน	94,000.00	94,000.00	0.00
- โครงการพลิกฟื้นฯ	139,200.00	139,176.90	23.10
<b>รวมผลผลิตที่ 2</b>	<b>233,200.00</b>	<b>233,176.90</b>	<b>23.10</b>

**ผลผลิตที่ 4** เกษตรกรได้รับการส่งเสริมพัฒนาศักยภาพ

หมวดรายจ่าย	งบประมาณที่ได้รับ (บาท)	งบประมาณที่ใช้ไป (บาท)	คงเหลือ (บาท)
- โครงการเสริมสร้างฯ	283,400.00	283,400.00	0.00
- โครงการคลินิกเกษตร เคลื่อนที่	7,900.00	7,900.00	0.00
- ร้านสหกรณ์ในโรงเรียน	70,000.00	70,000.00	7.79
<b>รวมผลผลิตที่ 4</b>	<b>361,300.00</b>	<b>361,292.21</b>	<b>7.79</b>



## แผนงานและผลการปฏิบัติงานประจำปีงบประมาณ 2553

สำนักงานตรวจบัญชีสหกรณ์ประจวบคีรีขันธ์ มีแผนงานและผลการปฏิบัติงานตามพันธกิจหน้าที่และความรับผิดชอบในงบประมาณ 2553 ดังต่อไปนี้

### 1. งานสอบบัญชีภาครัฐ

#### 1.1 แสดงความเห็นต่องบการเงิน

ประเภทสหกรณ์	แสดงความเห็นต่องบการเงิน		
	แผนงาน (สหกรณ์/กลุ่ม)	ผลงาน (สหกรณ์/กลุ่ม)	ร้อยละ (ผลงาน/แผนงาน)
สหกรณ์การเกษตร	30	30	100
สหกรณ์นิคม	1	1	100
สหกรณ์ประมง	1	1	100
สหกรณ์ร้านค้า	1	1	100
สหกรณ์บริการ	4	4	100
สหกรณ์ออมทรัพย์	2	2	100
สหกรณ์เครดิตยูเนียน	10	10	100
<b>รวมสหกรณ์</b>	<b>49</b>	<b>49</b>	<b>100</b>
กลุ่มเกษตรกร	42	42	100

#### 1.2 งานวางรูปบัญชี

ประเภทสหกรณ์	วางรูปบัญชี		
	แผนงาน (สหกรณ์/กลุ่ม)	ผลงาน (สหกรณ์/กลุ่ม)	ร้อยละ (ผลงาน/แผนงาน)
สหกรณ์การเกษตร	1	1	100
สหกรณ์ออมทรัพย์	2	2	100
สหกรณ์เครดิตยูเนียน	2	2	100
<b>รวมสหกรณ์</b>	<b>5</b>	<b>5</b>	<b>100</b>



## 2. งานกำกับดูแลสหกรณ์โดยผู้สอบบัญชีภาคเอกชน

สหกรณ์นอกภาค เกษตรกร	แสดงความเห็นต่อการเงิน		
	แผนการเข้ากำกับ	ผลการเข้ากำกับ	ร้อยละ (ผลงาน/แผนงาน)
สหกรณ์บริการ	1	1	100
สหกรณ์ออมทรัพย์	9	9	100
สหกรณ์เครดิตยูเนี่ยน	5	5	100
<b>รวมสหกรณ์</b>	<b>15</b>	<b>15</b>	<b>100</b>

## 3. โครงการต่างๆตามนโยบายรัฐ มีดังนี้

### 3.1 โครงการเสริมสร้างภูมิปัญญาทางบัญชีแก่เกษตรกรไทย

กลุ่มเป้าหมาย	การเสริมสร้างภูมิปัญญาทางบัญชี		การติดตามผลการให้ความรู้	
	ความรู้และความเข้าใจ (คน)	ฝึกอบรมและปฏิบัติ (คน)	จำนวนที่ติดตาม (คน)	ทำบัญชีได้ (คน)
เกษตรกรและผู้ได้รับการ อบรม/เสนอแนะ	3,470	1,655	600	146

### 3.2 โครงการคลินิกเกษตรเคลื่อนที่ในพระราชานุเคราะห์ฯ

กิจกรรม	แผนงาน	การจัดนิทรรศการ		จำนวนที่ติดตาม ให้บริการต่อเนื่อง (คน)	ร้อยละ (ผลงาน/แผนงาน)
		ครั้ง	จำนวนผู้รับบริการ (คน)		
การจัดนิทรรศการ คลินิกบัญชี	4 ครั้ง	4 ครั้ง	62	0	100



### 3.3 โครงการส่งเสริมสหกรณ์ตามแนวพระราชดำริ (แผนพัฒนาเด็กและเยาวชนในถิ่นทุรกันดาร)

โรงเรียน (แห่ง)	แผนงานอบรมการ จัดทำบัญชี (คน)	การจัดนิทรรศการ		ร้อยละ (ผลงาน/แผนงาน)
		อบรมการจัดทำ บัญชี (คน)	การติดตาม (คน)	
8	26	31	39	119.23

### 3.4 โครงการพัฒนาวิสาหกิจชุมชน

วิสาหกิจ ชุมชน เป้าหมาย (แห่ง)	แผนงาน			ผลงาน			ร้อยละ (ผลงาน/ แผนงาน)
	วางรูป แบบบัญชี (แห่ง)	เป้าหมาย สอนแนะ การทำบัญชี (แห่ง)	การติดตาม การ ประเมินผล (แห่ง)	วางรูป แบบบัญชี (แห่ง)	สอน แนะ (แห่ง)	นำข้อมูล ไปใช้ใน การบริหาร (แห่ง)	
8	8	8	8	8	8	8	100

### 3.5 โครงการติดตามการทำบัญชีต่อเนื่องวิสาหกิจชุมชน

วิสาหกิจชุมชน (กลุ่ม)	แผนงานติดตามการทำ บัญชีต่อเนื่อง(แห่ง)	ผลงานการทำบัญชี ต่อเนื่อง(แห่ง)	ร้อยละ (ผลงาน/ผลงาน)
6	6	6	100



## 4. งานพัฒนาเทคโนโลยีสารสนเทศและการสื่อสาร

โปรแกรมระบบบัญชี	แผนงานให้บริการโปรแกรมระบบบัญชี		ผลการติดตั้งและติดตามการใช้โปรแกรม	ร้อยละ (ผลงาน/แผนงาน)
	ติดตั้งโปรแกรม	การติดตามผลการใช้โปรแกรม		
สหกรณ์การเกษตร	13 สหกรณ์	13 สหกรณ์	8 สหกรณ์	100

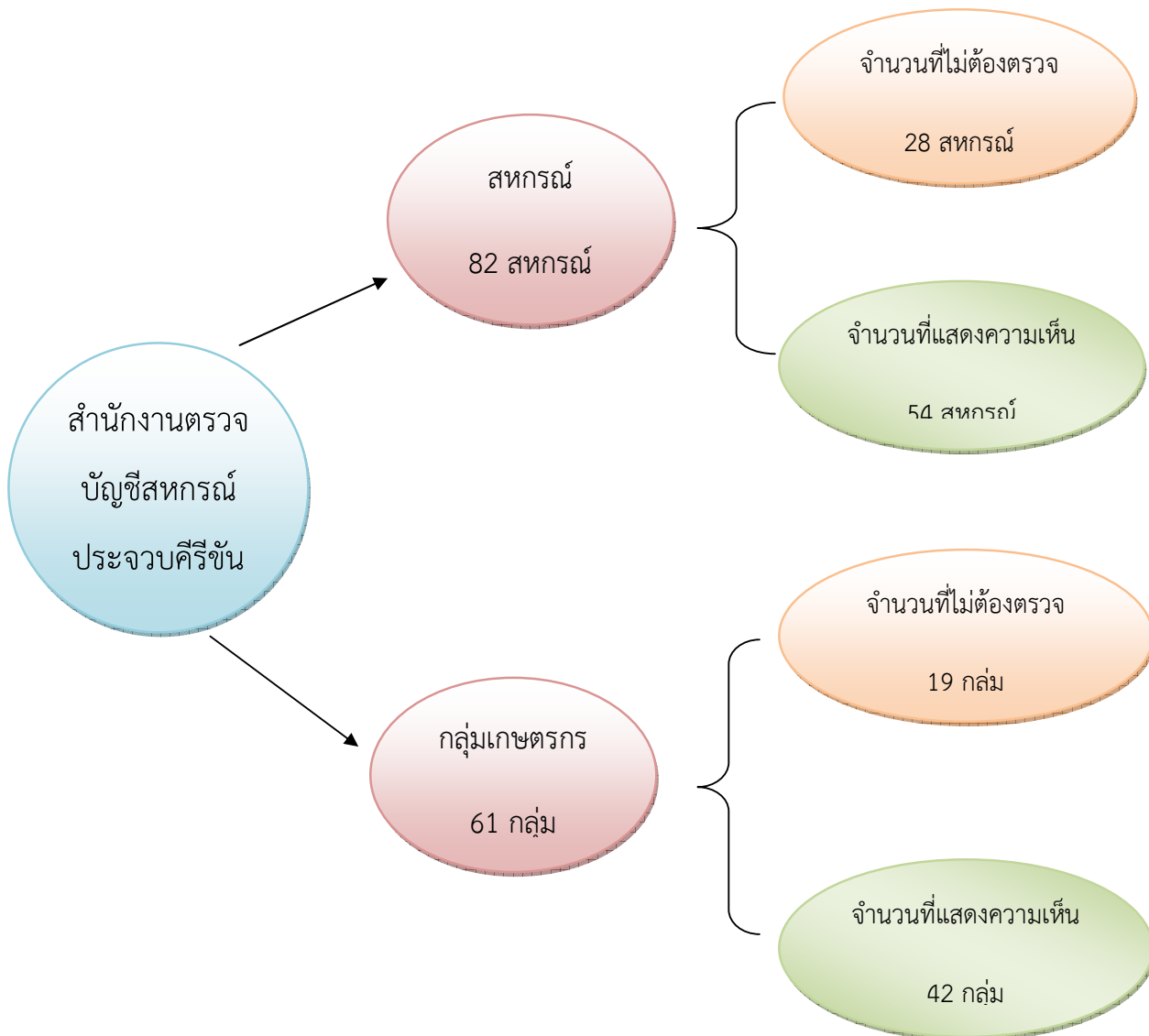
โปรแกรมระบบบัญชี	แผนการกำกับการใช้โปรแกรมระบบบัญชี (สหกรณ์/กลุ่ม)	ผลการกำกับการใช้โปรแกรมระบบบัญชี (สหกรณ์/กลุ่ม)	ร้อยละ (ผลงาน/แผนงาน)
สหกรณ์การเกษตร	15	13	86.67
สหกรณ์ประมง	1	1	100
สหกรณ์ออมทรัพย์	4	4	100
สหกรณ์เครดิตยูเนียน	1	1	100
รวมสหกรณ์	21	19	90.48
กลุ่มเกษตรกร	1	1	100

การใช้โปรแกรมตรวจสอบ ACL

โปรแกรมระบบบัญชี	แผนการใช้โปรแกรมตรวจสอบ(ACL) (สหกรณ์)	ผลการใช้โปรแกรมตรวจสอบ(ACL)	ร้อยละ (ผลงาน/แผนงาน)
สหกรณ์การเกษตร	11	10	90.91



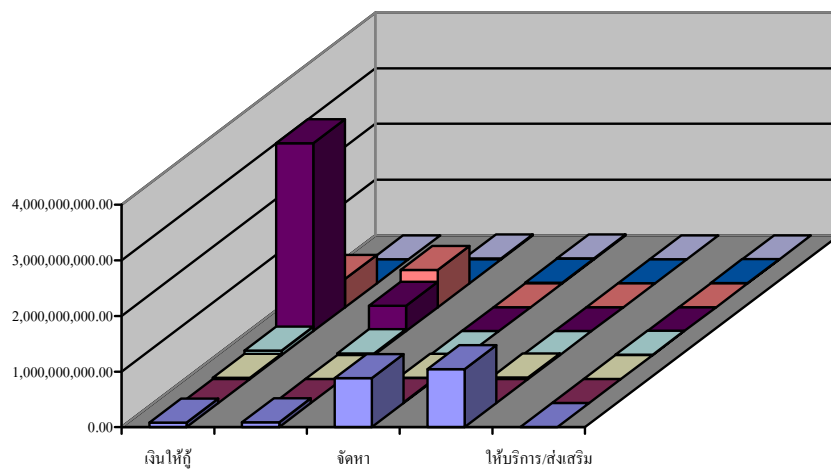
# ปริมาณงานในความรับผิดชอบประจำปีงบประมาณ 2553



## ตารางแสดงปริมาณธุรกิจของสหกรณ์และกลุ่มเกษตรกรปีงบประมาณ 2553

ประเภทสหกรณ์/ กลุ่มเกษตรกร	เงินให้กู้	เงินรับฝาก	จัดหาสินค้ามา จำหน่าย	รวบรวมผลผลิต/แปรรูป	ให้บริการ/ส่งเสริม	รวม
สหกรณ์ การเกษตร	81,042,951.38	88,928,335.23	878,302,441.49	1,044,138,530.88	650,669.50	2,093,062,928.48
สหกรณ์นิคม	119,954.56	0.00	14,993,936.61	0.00	0.00	2,093,062,928.48
สหกรณ์ประมง	25,533,442.00	0.00	23,823,515.00	33,321,273.87	0.00	4,186,125,856.96
สหกรณ์ร้านค้า	0.00	0.00	7,902,555.77	0.00	5,886,139.26	8,372,251,713.92
สหกรณ์บริการ	84,640,864.00	36,499,079.22	1,009,468.93	0.00	5,376,485.04	16,744,503,427.84
สหกรณ์ออม ทรัพย์	3,374,769,171.00	457,145,827.71	0.00	0.00	0.00	33,489,006,855.68
สหกรณ์เครดิต ยูเนียน	512,141,673.84	670,274,635.19	11,920.00	0.00	0.00	66,978,013,711.36
กลุ่มเกษตรกร	482,387.43	16,547,558.00	12,824,662.00	0.00	0.00	133,956,027,422.72
<b>รวม</b>	<b>4,078,730,444.21</b>	<b>1,269,395,435.35</b>	<b>938,868,499.8</b>	<b>1,077,459,804.75</b>	<b>11,913,293.8</b>	<b>267,912,054,845.44</b>

แสดงปริมาณธุรกิจ

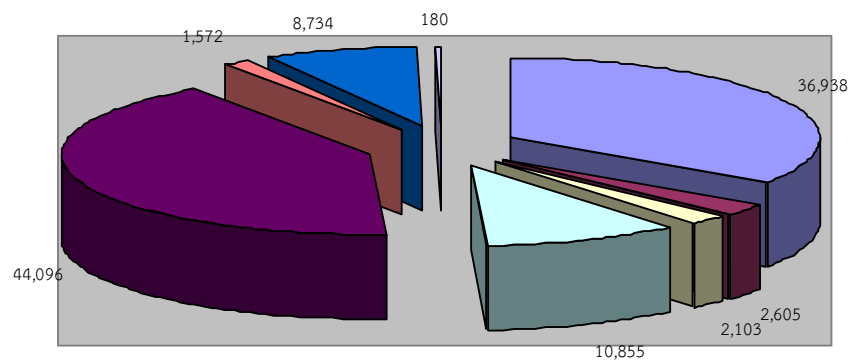


■ สหกรณ์การเกษตร 
 ■ สหกรณ์นิคม 
 ■ สหกรณ์ประมง 
 ■ สหกรณ์บริการ 
 ■ สหกรณ์ออมทรัพย์ 
 ■ สหกรณ์เครดิตยูเนียน 
 ■ สหกรณ์ร้านค้า 
 ■ กลุ่มเกษตรกร

## ตารางแสดงจำนวนสมาชิกสหกรณ์และกลุ่มเกษตรกรปีงบประมาณ 2553

ประเภทสหกรณ์/กลุ่มเกษตรกร	จำนวน(คน)	จำนวน (สหกรณ์)
สหกรณ์การเกษตร	36,938	31
สหกรณ์นิคม	2,605	1
สหกรณ์ประมง	180	1
สหกรณ์ร้านค้า	1,572	1
สหกรณ์บริการ	2,103	7
สหกรณ์ออมทรัพย์	10,855	13
สหกรณ์เครดิตยูเนียน	44,096	18
กลุ่มเกษตรกร	8,734	42
<b>รวมทั้งสิ้น</b>	<b>107,083</b>	<b>114</b>

แสดงจำนวนสมาชิกของสหกรณ์และกลุ่มเกษตรกร

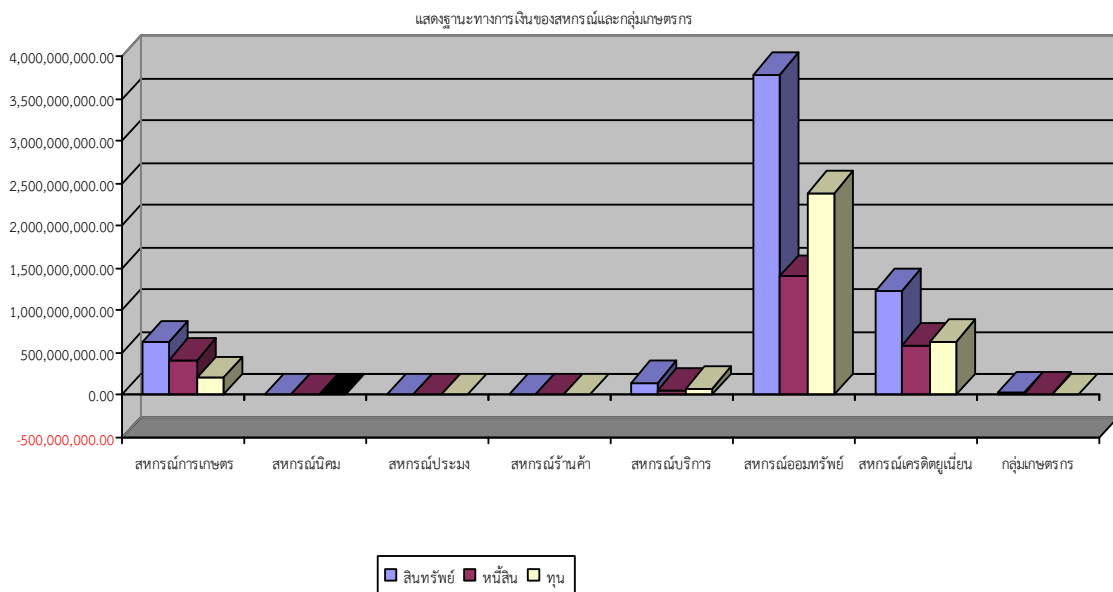


■ สหกรณ์การเกษตร 
 ■ สหกรณ์นิคม 
 ■ สหกรณ์บริการ 
 ■ สหกรณ์ออมทรัพย์ 
 ■ สหกรณ์เครดิตยูเนียน 
 ■ สหกรณ์ร้านค้า 
 ■ กลุ่มเกษตรกร 
 ■ สหกรณ์ประมง



## ตารางแสดงฐานะการเงินสหกรณ์และกลุ่มเกษตรกรปีงบประมาณ 2553

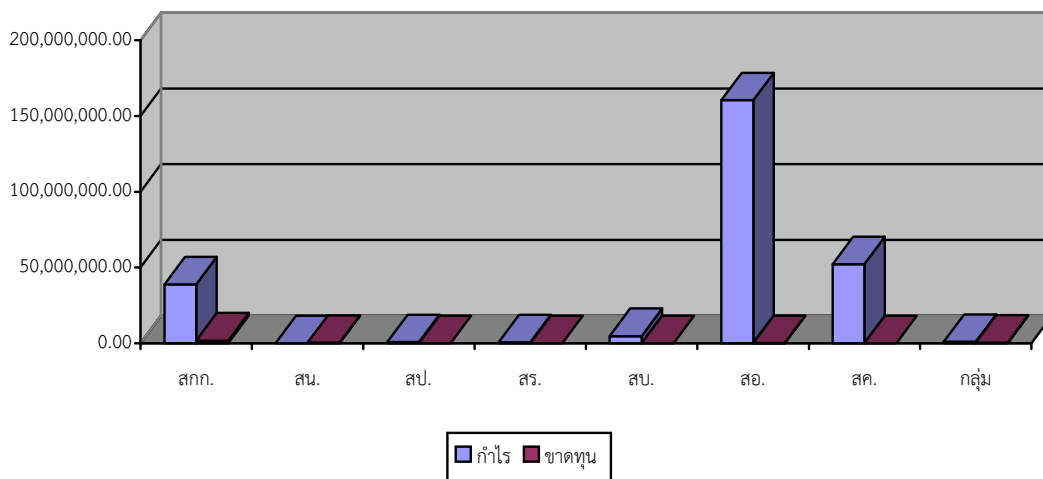
ประเภทสหกรณ์/กลุ่มเกษตรกร	สินทรัพย์	หนี้สิน	ทุน
สหกรณ์การเกษตร	623,483,337.69	413,535,572.07	209,947,765.62
สหกรณ์นิคม	1,649,357.60	8,353,021.24	-6,703,663.64
สหกรณ์ประมง	8,658,439.45	6,938,927.00	1,719,512.45
สหกรณ์ร้านค้า	8,160,585.78	4,640,421.75	3,520,164.03
สหกรณ์บริการ	148,676,697.05	65,873,865.71	82,802,831.34
สหกรณ์ออมทรัพย์	3,794,164,365.40	1,403,475,188.59	2,390,689,176.81
สหกรณ์เครดิตยูเนียน	1,240,916,466.57	598,910,537.20	642,005,929.37
กลุ่มเกษตรกร	28,765,138.71	16,036,117.46	12,729,021.25
<b>รวมทั้งสิ้น</b>	<b>5,854,474,388.25</b>	<b>2,517,763,651.02</b>	<b>3,336,710,737.23</b>



## ตารางแสดงผลการดำเนินงานสหกรณ์และกลุ่มเกษตรกรปีงบประมาณ 2553

ประเภทสหกรณ์/กลุ่มเกษตรกร	กำไรสุทธิ	ขาดทุนสุทธิ
สหกรณ์การเกษตร	38,873,904.85	1,723,429.80
สหกรณ์นิคม	-	218,823.27
สหกรณ์ประมง	669,772.32	0.00
สหกรณ์ร้านค้า	596,661.01	0.00
สหกรณ์บริการ	4,712,735.92	0.00
สหกรณ์ออมทรัพย์	160,421,203.21	26,727.12
สหกรณ์เครดิตยูเนียน	52,123,572.74	0.00
กลุ่มเกษตรกร	858,538.63	318,776.13
<b>รวมทั้งสิ้น</b>	<b>219,382,483.83</b>	<b>2,287,756.32</b>

แสดงผลการดำเนินงานของสหกรณ์และกลุ่มเกษตรกร



# ภาคผนวก



# ประมวลภาพกิจกรรมประจำปีงบประมาณ 2553

## โครงการคลินิกเกษตรเคลื่อนที่ในพระราชานุเคราะห์ฯ



โครงการจังหวัดเคลื่อนที่



โครงการพัฒนาเด็กและเยาวชนในถิ่นทุรกันดารฯ



ร่วมงาน 12 สิงหาคม วันแม่แห่งชาติ

