

คำนำ

รายงานประจำปี 2557 ครั้งนี้มีวัตถุประสงค์ 3 ประการ คือ 1) เพื่อเผยแพร่ถึงวิสัยทัศน์ พันธกิจ เป้าประสงค์ ยุทธศาสตร์ อำนาจหน้าที่ความรับผิดชอบของกรมตรวจบัญชีสหกรณ์รวมทั้งงบประมาณ อัตรากำลังของสำนักงานตรวจบัญชีสหกรณ์ประจวบคีรีขันธ์ 2) เพื่อเผยแพร่ผลการปฏิบัติราชการตามคำรับรองการปฏิบัติราชการ ประจำปีงบประมาณ 2557 3) เพื่อเผยแพร่รายงานภาวะเศรษฐกิจทางการเงินของสหกรณ์และกลุ่มเกษตรกรที่อยู่ในความรับผิดชอบของสำนักงานตรวจบัญชีสหกรณ์ประจวบคีรีขันธ์ ผลของการปฏิบัติงานจัดทำเป็นรายงานประจำปี 2557 รวบรวมข้อมูลต่าง ๆ เป็นไปตามวัตถุประสงค์ข้างต้นซึ่งผู้ที่สนใจสามารถนำข้อมูลไปใช้ประโยชน์ได้ตามสมควร

สำนักงานตรวจบัญชีสหกรณ์ประจวบคีรีขันธ์

สารบัญ

	หน้า
วิสัยทัศน์ พันธกิจ	1
ค่านิยมองค์กร	2
นโยบายการกำกับดูแลองค์กรที่ดี	3
เป้าประสงค์ ยุทธศาสตร์	4
ประเด็นยุทธศาสตร์ที่ 1	5
ประเด็นยุทธศาสตร์ที่ 2	6
ประเด็นยุทธศาสตร์ที่ 3	7
ประเด็นยุทธศาสตร์ที่ 4	8
โครงสร้างการแบ่งส่วนราชการกรมตรวจบัญชีสหกรณ์	9
ผังการแบ่งส่วนงานของสำนักงานตรวจบัญชีสหกรณ์ประจวบคีรีขันธ์	10
งบประมาณประจำปี 2557	11
อัตรากำลัง	13
จำนวนสหกรณ์กลุ่มเกษตรกรตามทะเบียน ณ 30 กันยายน 2557	14
สถานภาพสหกรณ์และกลุ่มเกษตรกร ณ 30 กันยายน 2557	15
แผนและผลการปฏิบัติงาน ปีงบประมาณ 2557	16
รายงานภาวะเศรษฐกิจทางการเงินของสหกรณ์และกลุ่มเกษตรกรในจังหวัดประจวบคีรีขันธ์	
ประจำปี 2557	
สหกรณ์ภาคการเกษตร	18
6 มิติทางการเงินสหกรณ์ภาคการเกษตร	21
สหกรณ์นอกภาคการเกษตร	24
6 มิติทางการเงินสหกรณ์นอกภาคการเกษตร	26
กลุ่มเกษตรกร	29
6 มิติทางการเงินสหกรณ์กลุ่มเกษตรกร	31

	หน้า
แผนภูมิแสดงฐานะทางการเงินโดยรวม	
สหกรณ์ภาคการเกษตร	34
สหกรณ์นอกภาคการเกษตร	35
กลุ่มเกษตรกร	36
แผนภูมิแสดงปริมาณธุรกิจโดยรวม	
สหกรณ์ภาคการเกษตร	37
สหกรณ์นอกภาคการเกษตร	38
กลุ่มเกษตรกร	39
แผนภูมิแสดงผลการดำเนินงานโดยรวม	
สหกรณ์ภาคการเกษตร	40
สหกรณ์นอกภาคการเกษตร	41
กลุ่มเกษตรกร	42
ภาคผนวก	
ประวัติสำนักงานตรวจบัญชีสหกรณ์ประจวบคีรีขันธ์	ก
แผนที่จังหวัดประจวบคีรีขันธ์	ข
แผนที่ตั้งสำนักงานตรวจบัญชีสหกรณ์ประจวบคีรีขันธ์	ค
แนวทางการปฏิบัติงานกรมตรวจบัญชีสหกรณ์	ง
แผนปฏิบัติงาน ปีงบประมาณ 2558	ฉ
ทำเนียบหัวหน้าสำนักงานตรวจบัญชีสหกรณ์ประจวบคีรีขันธ์	ช
รายชื่อข้าราชการ ลูกจ้างประจำ พนักงานราชการและลูกจ้าง	ฉ

วิสัยทัศน์กรมตรวจบัญชีสหกรณ์ (พ.ศ. 2556 – 2559)

“ พัฒนาระบบบริหารจัดการด้านการเงินการบัญชีของสหกรณ์และสถาบันเกษตรกร ให้เข้มแข็ง โปร่งใส ก้าวไกลด้วยไอที นำบัญชีสู่เกษตรกร ”

พันธกิจ

1. ตรวจสอบบัญชีสหกรณ์และกลุ่มเกษตรกร
2. พัฒนาระบบบัญชีและการสอบบัญชีให้เป็นไปตามมาตรฐาน และสอดคล้องกับการดำเนินธุรกิจของสหกรณ์และกลุ่มเกษตรกร
3. พัฒนาระบบการกำกับดูแลผู้สอบบัญชีและสหกรณ์ที่สอบบัญชีโดยผู้สอบบัญชีภาคเอกชน
4. พัฒนาระบบการตรวจสอบกิจการและสมรรถนะของผู้ตรวจสอบกิจการ
5. ให้คำปรึกษาแนะนำและพัฒนาประสิทธิภาพการบริหารจัดการด้านการเงินการบัญชี แก่คณะกรรมการ และฝ่ายจัดการของสหกรณ์และกลุ่มเกษตรกร
6. พัฒนาเทคโนโลยีสารสนเทศและรายงานภาวะเศรษฐกิจทางการเงินของสหกรณ์และกลุ่มเกษตรกร
7. เสริมสร้างความรู้และส่งเสริมการจัดทำบัญชีแก่สมาชิกสหกรณ์ กลุ่มเกษตรกร กลุ่มอาชีพ วิชาสหกิจชุมชน กลุ่มเป้าหมายตามโครงการพระราชดำริ เกษตรกรและประชาชนกลุ่มเป้าหมาย

ค่านิยมองค์กร

“มีจิตมุ่งบริการ (Service Mind)
งานสัมฤทธิ์ผลและมีคุณภาพ (Quality and Result Orientation)
ยึดมั่นในสิ่งที่ถูกต้อง (Moral Courage)”

ค่านิยมหลักของคนไทย 12 ประการ

1. มีความรักชาติ ศาสนา พระมหากษัตริย์
2. ซื่อสัตย์ เสียสละ อดทน มีอุดมการณ์ในสิ่งที่ดีงามเพื่อส่วนรวม
3. กตัญญูต่อพ่อแม่ ผู้ปกครอง ครูบาอาจารย์
4. ใฝ่หาความรู้ หมั่นศึกษาเล่าเรียนทั้งทางตรง และทางอ้อม
5. รักชาติวัฒนธรรมประเพณีไทยอันงดงาม
6. มีศีลธรรม รักษาความสัตย์ หวังดีต่อผู้อื่น เคารพพ่อแม่และ长辈
7. เข้าใจเรียนรู้การเป็นประชาธิปไตย อันมีพระมหากษัตริย์เป็นประมุขที่ถูกต้อง
8. มีระเบียบวินัย เคารพกฎหมาย ผู้น้อยรู้จักการเคารพผู้ใหญ่
9. มีสติรู้ตัว รู้คิด รู้ทำ รู้ปฏิบัติตามพระราชดำรัสของพระบาทสมเด็จพระเจ้าอยู่หัว
10. รู้จักดำรงตนอยู่โดยใช้หลักปรัชญาเศรษฐกิจพอเพียงตามพระราชดำรัสของพระบาทสมเด็จพระเจ้าอยู่หัว รู้จักอดออมไว้ใช้เมื่อยามจำเป็น มีไว้พอกินพอใช้ ถ้าเหลือก็แจกจ่าย จำหน่าย และพร้อมที่จะขยายกิจการกิจการเมื่อมีความพร้อม เมื่อมีภูมิคุ้มกันที่ดี
11. มีความเข้มแข็งทั้งร่างกาย และจิตใจ ไม่ยอมแพ้ต่ออำนาจฝ่ายต่ำหรือกิเลส มีความละอาย เกรงกลัวต่อบาปตามหลักศาสนา
12. คำนึงถึงผลประโยชน์ส่วนรวม และของชาติมากกว่าผลประโยชน์ของตนเอง

กรมตรวจบัญชีสหกรณ์ยึดค่านิยมหลัก ข้อ 2 และ ข้อ 12 เป็นแนวทางการปฏิบัติงาน

นโยบายการกำกับดูแลองค์กรที่ดี

ด้านรัฐ สังคม และสิ่งแวดล้อม

- นำความรู้ด้านบัญชี สู่สังคม ส่งเสริมให้เกิดความเข้มแข็งต่อชุมชน

ด้านผู้รับบริการและผู้มีส่วนได้เสีย

- มุ่งเน้นรับฟังความคิดเห็นจากผู้รับบริการและผู้มีส่วนได้ส่วนเสีย เพื่อประกอบการตัดสินใจในโครงการสำคัญ

ด้านองค์กร

- มุ่งเน้นให้มีการนำระบบสารสนเทศมาใช้เพื่อเพิ่มประสิทธิภาพการบริหารจัดการในองค์กร

ด้านผู้ปฏิบัติงาน

- สร้างความก้าวหน้าในอาชีพ
- สร้างศักยภาพบุคลากรและส่งเสริมให้มีการยกระดับความรู้ความสามารถในทุกๆระดับ
- ให้โอกาสความก้าวหน้าแก่ผู้ปฏิบัติงานด้วยความยุติธรรมและเสมอภาค

เป้าประสงค์ และยุทธศาสตร์

เป้าประสงค์

1. สหกรณ์ และกลุ่มเกษตรกรมีความเข้มแข็งและพึ่งพาตนเองได้
2. วิสาหกิจชุมชน เกษตรกร เยาวชน และประชาชนกลุ่มเป้าหมายมีความรู้ความเข้าใจในการจัดทำบัญชีและนำไปใช้ประโยชน์ได้

ยุทธศาสตร์

1. พัฒนาประสิทธิภาพการตรวจสอบบัญชีสหกรณ์และกลุ่มเกษตรกร
2. ส่งเสริมและพัฒนากิจการบริหารจัดการด้านการเงินการบัญชี และการตรวจสอบกิจการของสหกรณ์และกลุ่มเกษตรกร
3. พัฒนาเทคโนโลยีสารสนเทศ และการบริหารจัดการองค์กร
4. เสริมสร้างความรู้ และขีดความสามารถในการจัดทำบัญชีแก่วิสาหกิจชุมชน เกษตรกร เยาวชน และประชาชนกลุ่มเป้าหมาย

ยุทธศาสตร์ที่ 1

พัฒนาประสิทธิภาพการตรวจสอบบัญชีสหกรณ์และกลุ่มเกษตรกร

กลยุทธ์

1. พัฒนามาตรฐานการบัญชีของสหกรณ์และกลุ่มเกษตรกร
2. พัฒนามาตรฐานการสอบบัญชีและระบบควบคุมคุณภาพงานสอบบัญชีสหกรณ์และกลุ่มเกษตรกร
3. พัฒนาระบบการกำกับดูแลการสอบบัญชีสหกรณ์โดยผู้สอบบัญชีภาคเอกชน
4. สนับสนุนการใช้เทคโนโลยีในการปฏิบัติงานสอบบัญชีสหกรณ์
5. กำกับดูแลสหกรณ์ และกลุ่มเกษตรกรที่เข้าข่ายเลิกตามกฎหมาย และที่ชำระบัญชี
6. เพิ่มประสิทธิภาพในการปฏิบัติงานตรวจสอบบัญชี และสร้างความเชื่อมั่นแก่สมาชิกในการทำธุรกรรม และธุรกิจกับสหกรณ์และกลุ่มเกษตรกร
7. ประสานความร่วมมือและเตรียมความพร้อมเพื่อการสอบบัญชีสหกรณ์และกลุ่มเกษตรกร
8. จัดตั้งหน่วยตรวจสอบพิเศษระดับภาค

ยุทธศาสตร์ที่ 2

ส่งเสริมและพัฒนาการบริหารจัดการด้านการเงินการบัญชี และการตรวจสอบกิจการของสหกรณ์และกลุ่มเกษตรกร

กลยุทธ์

1. ส่งเสริมและพัฒนากระบวนการตรวจสอบกิจการของสหกรณ์และกลุ่มเกษตรกร
2. เสริมสร้างความเข้มแข็งด้านการจัดทำบัญชีและงบการเงินแก่สหกรณ์และกลุ่มเกษตรกร
3. พัฒนาสถาบันเกษตรกรรองรับการเข้าสู่ประชาคมอาเซียน
4. ส่งเสริมให้สหกรณ์และกลุ่มเกษตรกรมีระบบการบริหารจัดการด้านการเงินการบัญชีที่เป็นมาตรฐาน
5. ส่งเสริมและผลักดันให้สหกรณ์และกลุ่มเกษตรกรใช้ระบบเทคโนโลยีสารสนเทศด้านการเงินการบัญชีในการบริหารจัดการ
6. บูรณาการประสานความร่วมมือกับหน่วยงานหรือบุคคลที่เกี่ยวข้องทั้งภาครัฐ องค์กรท้องถิ่นและภาคเอกชน

ยุทธศาสตร์ที่ 3

พัฒนาเทคโนโลยีสารสนเทศและการบริหารจัดการองค์กร

กลยุทธ์

1. ส่งเสริมการพัฒนาเทคโนโลยีสารสนเทศ
2. ปรับปรุงโครงสร้างและระบบการบริหารจัดการองค์กร
3. ส่งเสริมการบริหารและพัฒนาศักยภาพทรัพยากรบุคคล
4. ส่งเสริมและสนับสนุนการวิจัยและพัฒนา (Research and Development)
5. พัฒนาและเตรียมความพร้อมรองรับการเข้าสู่ประชาคมอาเซียน

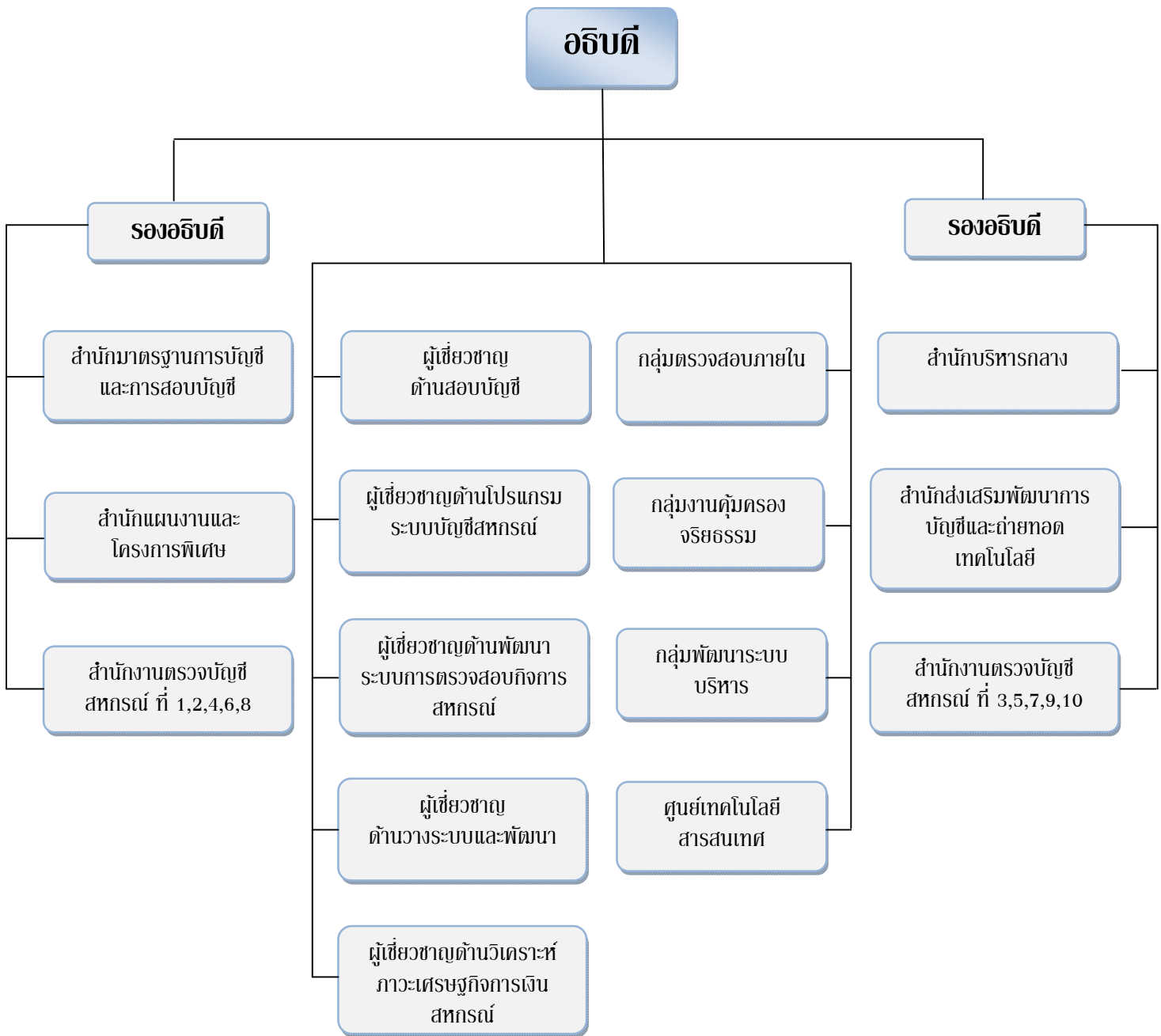
ยุทธศาสตร์ที่ 4

เสริมสร้างองค์ความรู้ และขีดความสามารถในการจัดทำบัญชีแก่
วิสาหกิจชุมชน เกษตรกร เยาวชนและประชาชนกลุ่มเป้าหมาย

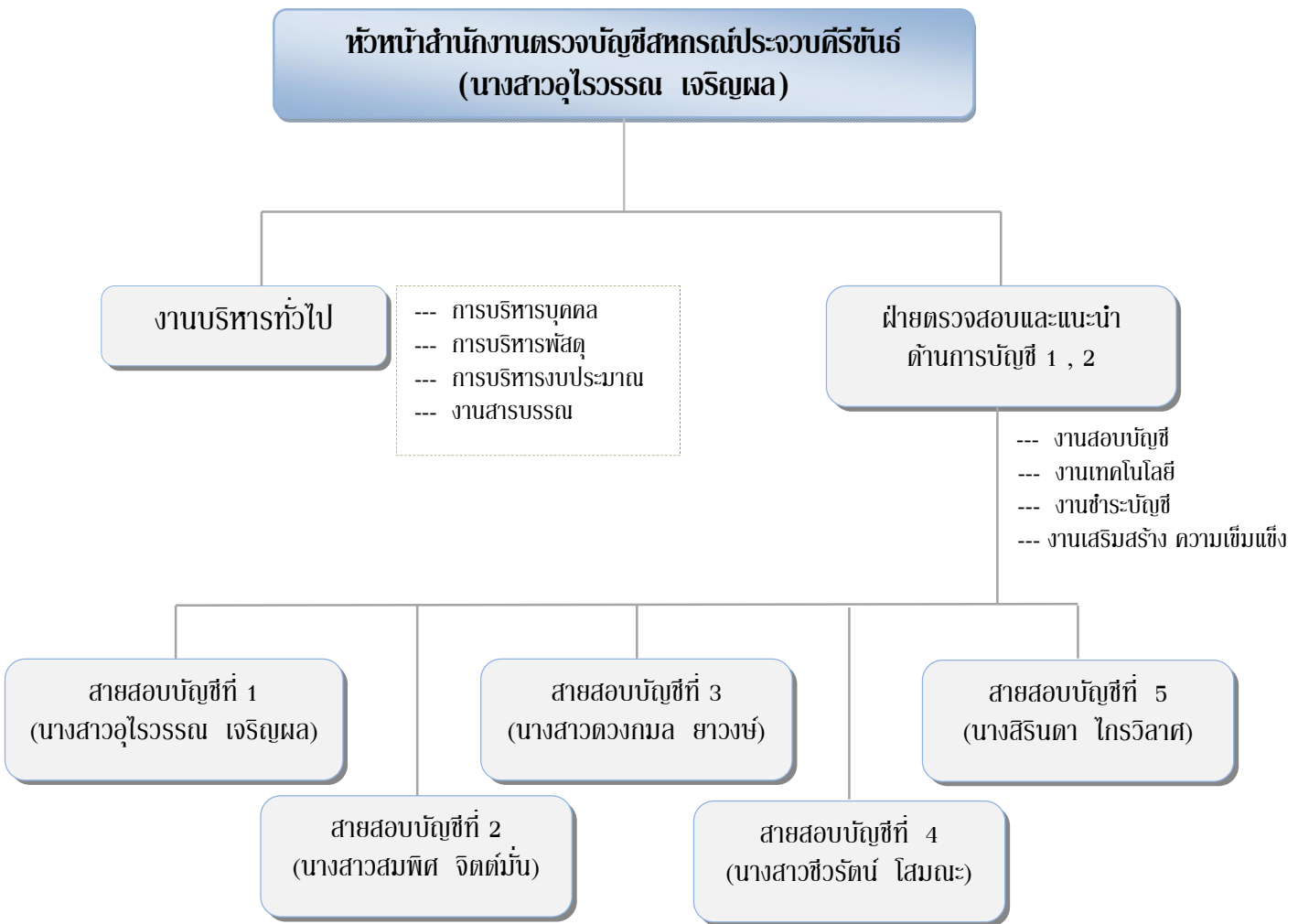
กลยุทธ์

1. พัฒนาและเสริมสร้างภูมิปัญญาทางบัญชีสู่บัญชีต้นทุนอาชีพแก่เกษตรกร เยาวชนและประชาชนกลุ่มเป้าหมาย
2. บูรณาการจัดคลินิกเกษตรเคลื่อนที่ร่วมกับหน่วยงานอื่นในจังหวัด
3. พัฒนาและเสริมสร้างความรู้ด้านบัญชีแก่กลุ่มอาชีพ เยาวชน และเกษตรกรตามโครงการพระราชดำริ
4. พัฒนามาตรฐานการบัญชีและเสริมสร้างความรู้ด้านการเงินการบัญชีแก่วิสาหกิจชุมชน
5. สนับสนุนการจัดทำบัญชีแก่เกษตรกรตามยุทธศาสตร์สินค้าเกษตร

โครงสร้างการแบ่งส่วนราชการ กรมตรวจบัญชีสหกรณ์



ผังการแบ่งส่วนงาน สำนักงานตรวจบัญชีสหกรณ์ประจวบคีรีขันธ์



งบประมาณประจำปี 2557

สำนักงานตรวจบัญชีสหกรณ์ประจวบคีรีขันธ์ ได้รับงบประมาณประจำปี 2557 จำแนกรายการใช้จ่ายเงิน งบประมาณตามผลผลิต ดังนี้

แผนงาน/กิจกรรม	งบประมาณ ที่ได้รับ	งบประมาณ ใช้ไป	คงเหลือ
	(บาท)	(บาท)	(บาท)
แผนงบประมาณ : ส่งเสริมประสิทธิภาพการผลิตและสร้างมูลค่า ภาคการเกษตร			
ผลผลิตที่ 1 สหกรณ์/กลุ่มเกษตรกร ได้รับการตรวจสอบบัญชี			
- หอมวดค่าจ้างพนักงานราชการ	1,801,298.77	1,801,298.77	0.00
- หอมวดค่าตอบแทนใช้สอยและวัสดุ	1,923,966.78	1,923,966.78	0.00
- หอมวดค่าสาธารณูปโภค	144,633.22	144,633.22	0.00
- งบลงทุน	25,000.00	25,000.00	0.00
รวมผลผลิตที่ 1	3,894,898.77	3,894,898.77	0.00
ผลผลิตที่ 2 สหกรณ์และกลุ่มเกษตรกรได้รับการพัฒนาความรู้ ด้านบริหารจัดการทางการเงินการบัญชี			
พัฒนาความรู้ด้านบริหารจัดการทางการเงินการบัญชี			
- โครงการพัฒนาประสิทธิภาพ	175,500.00	175,000.00	0.00
- โครงการเตรียมความพร้อมแก่สหกรณ์และกลุ่ม เกษตรกรที่ตั้งใหม่	3,900.00	3,900.00	0.00
- โครงการ 3 ประสานเพื่อการพัฒนาสหกรณ์ (WWR)	17,500.00	17,500.00	0.00
รวมผลผลิตที่ 2	196,900.00	196,900.00	0.00
ผลผลิตที่ 3 วิสาหกิจชุมชนและเกษตรกรได้รับการส่งเสริมและ พัฒนาศักยภาพ			
- หอมวดค่าจ้างพนักงานราชการ	456,510.00	456,510.00	0.00
- โครงการพัฒนาภูมิปัญญาทางบัญชีสู่บัญชีต้นทุนอาชีพ	272,200.00	272,200.00	0.00
- โครงการพัฒนาวิสาหกิจชุมชน	150,000.00	150,000.00	0.00
- โครงการคลินิกเกษตรเคลื่อนที่	33,000.00	33,000.00	0.00

แผนงาน/กิจกรรม	งบประมาณ ที่ได้รับ	งบประมาณใช้ ไป	คงเหลือ
	(บาท)	(บาท)	(บาท)
- โครงการพัฒนาเด็กและเยาวชนในถิ่นทุรกันดาร	89,800.00	89,800.00	0.00
- โครงการสายใยรัก	16,700.00	16,700.00	0.00
รวมผลผลิตที่ 3	1,018,210	1,018,210	0.00
- โครงการพัฒนาเกษตรกรปราดเปรื่อง	205,900.00	205,900.00	0.00
- งบลงทุน	33,400.00	33,400.00	0.00
รวมโครงการ	1,257,510.00	1,257,510.00	0.00
รวมทั้งสิ้น	5,349,308.77	5,349,308.77	0.00

อัตรากำลัง

ปีงบประมาณ 2557 สำนักงานตรวจบัญชีสหกรณ์ประจวบคีรีขันธ์ มีอัตรากำลัง 32 คน ได้แก่ ข้าราชการ 8 อัตรา ลูกจ้างประจำ 3 อัตรา พนักงานราชการ 10 อัตรา และจ้างเหมาบริการ 11 อัตรา โดยมีรายละเอียดดังนี้

ตำแหน่ง	ระดับ	จำนวน
นักวิชาการตรวจสอบบัญชี	ชำนาญการพิเศษ	1
นักวิชาการตรวจสอบบัญชี	ชำนาญการ	1
นักวิชาการตรวจสอบบัญชี	ปฏิบัติการ	6
นักวิชาการตรวจสอบบัญชี (พนักงานราชการ)		9
เจ้าหน้าที่ระบบงานคอมพิวเตอร์ (พนักงานราชการ)		1
ลูกจ้างประจำ		3
จ้างเหมาบริการ - ชุรการ		2
จ้างเหมาบริการ - บันทึกข้อมูล		1
จ้างเหมาบริการ - โครงการ ฯ		3
จ้างเหมาบริการ - พนักงานขับรถยนต์		3
จ้างเหมาบริการ-พนักงานรักษาความปลอดภัย		1
จ้างเหมาบริหาร-แม่บ้าน		1
รวมทั้งสิ้น		32

จำนวนสหกรณ์และกลุ่มเกษตรกร

ณ วันที่ 30 กันยายน 2557

ประเภทสหกรณ์							กลุ่ม เกษตรกร	รวม
การเกษตร	นิคม	ประมง	ร้านค้า	บริการ	ออม ทรัพย์	เครดิตยูเนียน		
41	1	2	1	12	13	18	60	148

สถานภาพสหกรณ์และกลุ่มเกษตรกร

ณ วันที่ 30 กันยายน 2557

ประเภท	จำนวนตามทะเบียน	จำนวนที่ไม่ต้องตรวจสอบทั้งสิ้น	จำนวนที่ต้องตรวจสอบทั้งสิ้น
สหกรณ์การเกษตร	41	9	32
สหกรณ์นิคม	1	-	1
สหกรณ์ประมง	2	1	1
สหกรณ์ร้านค้า	1	-	1
สหกรณ์บริการ	12	4	8
สหกรณ์ออมทรัพย์	13	-	13
สหกรณ์เครดิตยูเนียน	18	-	18
รวม	88	14	74
กลุ่มเกษตรกร	60	24	36
รวมทั้งสิ้น	148	38	110

แผนและผลการปฏิบัติงาน ปีงบประมาณ 2557

ผลผลิต/แผนงาน/โครงการ/กิจกรรม	หน่วย นับ	เป้าหมาย	ผลงาน	ร้อยละของ เป้าหมาย
ผลผลิตที่ 1 สหกรณ์ และกลุ่มเกษตรกรได้รับการตรวจสอบบัญชี				
1. การตรวจสอบบัญชีสหกรณ์และกลุ่มเกษตรกร กิจกรรม :				
(1) งานสอนแนะ	แห่ง	5	5	100
(2) ตรวจสอบบัญชีระหว่างปีสหกรณ์และกลุ่มเกษตรกร	แห่ง	65	65	100
(3) ตรวจสอบบัญชีประจำปีสหกรณ์และกลุ่มเกษตรกร	แห่ง	86	86	100
ผลผลิตที่ 2 สหกรณ์ กลุ่มเกษตรกรและวิสาหกิจชุมชนได้รับการพัฒนาความรู้ด้านบริหารจัดการทางการเงินการบัญชี				
1. โครงการพัฒนาวิสาหกิจชุมชน กิจกรรมหลัก :				
(1) วางรูปแบบบัญชี	แห่ง	8	8	100
(2) สอนแนะการจัดทำบัญชีและงบการเงิน	แห่ง	8	8	100
(3) ติดตามการจัดทำบัญชีต่อเนื่อง	แห่ง	5	5	100
2. โครงการพัฒนาประสิทธิภาพการบริหารจัดการด้านการเงินและการบัญชีของสหกรณ์และกลุ่มเกษตรกร กิจกรรมหลัก :				
(1) จำนวนสหกรณ์และกลุ่มเกษตรกรได้รับการกำกับ แนะนำการจัดทำบัญชีและงบการเงิน	แห่ง	9	9	100
3. โครงการ WWR กิจกรรมหลัก :				
(1) จำนวนสหกรณ์ได้รับการนิเทศเสริมสร้างความพร้อม	แห่ง	5	5	100
(2) จำนวนสหกรณ์ที่ได้เข้าร่วมประชุมเพื่อเตือนภัยราย ไตรมาส	แห่ง	5	5	100

ผลผลิต/แผนงาน/โครงการ/กิจกรรม	หน่วย นับ	เป้าหมาย	ผลงาน	ร้อยละของ เป้าหมาย
4. สหกรณ์และกลุ่มเกษตรกรจัดตั้งใหม่				
กิจกรรมหลัก :				
(1) จำนวนสหกรณ์และกลุ่มเกษตรกรได้รับการฝึกอบรม ด้านบริหารจัดการทางการเงินการบัญชี	แห่ง	1	1	100
(2) จำนวนสหกรณ์และกลุ่มเกษตรกรได้รับการสอน แนะนำการจัดทำบัญชี	แห่ง	1	1	100
ผลผลิตที่ 4 กลุ่มเกษตรกรได้รับการส่งเสริมและพัฒนาศักยภาพ				
1. โครงการคลินิกเกษตรเคลื่อนที่				
กิจกรรมหลัก :				
(1) จัดนิทรรศการคลินิกบัญชี	ครั้ง	4	4	100
2. โครงการพัฒนาภูมิปัญญาทางบัญชีสู่บัญชีต้นทุนอาชีพ				
กิจกรรมหลัก :				
(1) โครงการพัฒนาระบบบริหารจัดการน้ำเพื่อ การเกษตร	คน	50	50	100
(2) สอนแนะนำการจัดทำบัญชีต้นทุนอาชีพ	คน	1,700	1,700	100
(3) ติดตามและสอนแนะนำการจัดทำบัญชีต้นทุนอาชีพ	คน	204	204	100
3. โครงการพระราชดำริ				
กิจกรรมหลัก :				
(1) ฝึกอบรมการจัดทำบัญชีแก่กลุ่มเป้าหมายตาม โครงการพระราชดำริ - สายใยรัก	คน	40	40	100

รายงานภาวะเศรษฐกิจทางการเงินของสหกรณ์และกลุ่มเกษตรกร ในจังหวัดประจวบคีรีขันธ์ ประจำปี 2557

สำนักงานตรวจบัญชีสหกรณ์ประจวบคีรีขันธ์ มีหน้าที่ความรับผิดชอบในการตรวจสอบบัญชีสหกรณ์และกลุ่มเกษตรกรตามกฎหมายว่าด้วยสหกรณ์และกฎหมายอื่นที่เกี่ยวข้อง และมีหน้าที่สำคัญในการจัดทำรายงานภาวะเศรษฐกิจของสหกรณ์และกลุ่มเกษตรกร เพื่อเป็นพื้นฐานในการกำหนดนโยบายและวางแผนพัฒนาสหกรณ์และกลุ่มเกษตรกร ภายในประเทศไทยต่อไป

สำนักงานตรวจบัญชีสหกรณ์ประจวบคีรีขันธ์ ได้ศึกษาทางการเงินของสหกรณ์และกลุ่มเกษตรกรที่ได้รับการตรวจสอบและแสดงความเห็นแล้ว ในปีงบประมาณ 2557 โดยรวบรวมข้อมูลสำหรับปีบัญชี วันที่ 30 กันยายน 2556 ถึงวันที่ 30 กันยายน 2557 การรายงานครั้งนี้ได้วิเคราะห์ทั้งเชิงพรรณนาและเชิงปริมาณ เครื่องมือสถิติที่ใช้ในการวิเคราะห์ภาวะเศรษฐกิจการเงินครั้งนี้ ได้แก่ ค่าร้อยละ ค่าเฉลี่ย ค่าถ่วงเฉลี่ยถ่วงน้ำหนัก และเครื่องมือทางบัญชี คือ อัตราผลตอบแทนต่อสินทรัพย์ อัตราผลตอบแทนต่อส่วนของผู้ถือหุ้น อัตราส่วนทุนหมุนเวียน อัตรากำไรสุทธิ อัตราค่าใช้จ่าย เพื่อเผยแพร่รายงานภาวะเศรษฐกิจทางการเงินของสหกรณ์และกลุ่มเกษตรกรที่อยู่ในจังหวัดประจวบคีรีขันธ์ 111 แห่ง ตรวจสอบโดยผู้สอบบัญชีภาครัฐ 92 แห่ง และตรวจสอบบัญชีโดยผู้สอบบัญชีภาคเอกชน 18 แห่ง ซึ่งจำแนกเป็นสหกรณ์ภาคการเกษตรและสหกรณ์นอกภาคการเกษตร และกลุ่มเกษตรกร ดังนี้

รายงานภาวะเศรษฐกิจทางการเงินของสหกรณ์ภาคการเกษตร

สหกรณ์ภาคการเกษตรในจังหวัดประจวบคีรีขันธ์ ตามทะเบียนทั้งสิ้น 44 แห่ง สามารถแสดงความเห็นต่องบการเงินได้ 31 แห่ง ภายใต้การรวมตัวของสมาชิก ณ วันที่ 30 กันยายน 2557 จำนวน 42,058 คน สหกรณ์ภาคการเกษตรจัดเป็นหน่วยธุรกิจรูปแบบหนึ่ง ซึ่งอยู่ในระบบเศรษฐกิจของประเทศ ไทย การลงทุนในธุรกิจสำคัญของสหกรณ์ภาคการเกษตรของไทย 5 ธุรกิจ เพื่อให้บริการแก่สมาชิกประกอบด้วย 1) ธุรกิจรับฝากเงิน 2) ธุรกิจให้เงินกู้ยืม (สินเชื่อ) 3) ธุรกิจจัดหาสินค้ามาจำหน่าย 4) ธุรกิจรวบรวม/แปรรูปผลิตภัณฑ์ และ 5) ธุรกิจการให้บริการ โดยมีเป้าหมายเพื่อช่วยเหลือสมาชิกสหกรณ์สร้างสหกรณ์ให้เข้มแข็งและมีประสิทธิภาพพัฒนาการบริการให้มีความหลากหลายและมีมาตรฐาน ได้รับความศรัทธาจากผู้มีส่วนได้เสีย คือสมาชิก เจ้าหน้าที่ และเจ้าหน้าที่สหกรณ์ โดยสหกรณ์ต้องสร้างรายได้ให้คุ้มกับค่าใช้จ่ายเพื่อนำไปขยายธุรกิจให้เติบโต รวมทั้งผลตอบแทนที่คืนให้กับสมาชิกในฐานะผู้ใช้บริการและผู้เป็นเจ้าของทุนด้วย โดยภาวะเศรษฐกิจทางการเงิน ปี 2557 มีมุมมอง 6 มิติ ของ Camels Analysis ดังนี้

มิติที่ 1 C – Capital strength : ความเพียงพอของเงินทุนต่อความเสี่ยง

สหกรณ์ภาคการเกษตรมีทุนดำเนินงานทั้งสิ้น 895.69 ล้านบาท มาจากแหล่งเงินทุนภายในร้อยละ 42.99 ส่วนใหญ่เกิดขึ้นจากทุนของสหกรณ์ รองลงมาเกิดขึ้นจากเงินรับฝาก โดยเป็นทุนของสหกรณ์ร้อยละ 33.72 เงินรับฝากจากสมาชิก ร้อยละ 9.27 หากพิจารณาถึงความเข้มแข็งและเพียงพอของเงินทุนต่อความเสี่ยง อาจกล่าวได้ว่าเจ้าหนี้ยังคงมีความเสี่ยง เนื่องจากสหกรณ์ภาคการเกษตรมีอัตราส่วนหนี้สินทั้งสิ้นต่อทุน 1.97 เท่า ทุนของสหกรณ์ไม่สามารถคุ้มครองหนี้สินได้ทั้งหมด สหกรณ์มีอัตราการเติบโตของสหกรณ์ ร้อยละ 8.80 มีทุนสำรองต่อสินทรัพย์ 0.13 เท่า และมีอัตราส่วนผลตอบแทนต่อส่วนของผู้ถือหุ้นร้อยละ 4.23 จากปีก่อนร้อยละ 12.06 อัตราส่วนข้างต้นหมายความว่า สหกรณ์นำทุนของสหกรณ์ไปหาผลตอบแทน มีผลตอบแทนจากส่วนของผู้ถือหุ้นลดลงจากปีก่อน และเมื่อพิจารณาถึงเงินทุนของสหกรณ์ยังมีความเสี่ยงควรเพิ่มทุนของสหกรณ์ให้มากขึ้นต่อไป

มิติที่ 2 A – Asset quality : คุณภาพของสินทรัพย์

สหกรณ์ภาคการเกษตรมีสินทรัพย์ทั้งสิ้น 895.69 ล้านบาท ปีก่อน 877.47 ล้านบาท เพิ่มขึ้นร้อยละ 2.08 สินทรัพย์ส่วนใหญ่ของสหกรณ์อยู่ในรูปสินทรัพย์หมุนเวียน คิดเป็นร้อยละ 73.00 สินทรัพย์ไม่หมุนเวียน ร้อยละ 27.00 สินทรัพย์ที่มีอยู่ได้ถูกนำไปใช้ในการดำเนินงานโดยมีอัตราหมุนเวียนของสินทรัพย์ 8.98 รอบ ปีก่อน 10.73 รอบ สร้างผลตอบแทนต่อสินทรัพย์ให้กับสหกรณ์ภาคการเกษตรได้ในอัตราร้อยละ 1.38 ซึ่งแสดงให้เห็นถึงประสิทธิภาพในการบริหารสินทรัพย์เพื่อก่อให้เกิดผลตอบแทนลดลง และมีอัตราการเติบโตของสินทรัพย์ ร้อยละ 2.08 ลดลงจากปีก่อนที่มีอัตราร้อยละ 11.28 ที่เท่ากันมีอัตราหนี้ค้างชำระ ร้อยละ 41.29 ปีก่อนร้อยละ 34.07 ของหนี้ที่ถึงกำหนดชำระ ดังนั้นประสิทธิภาพการบริหารสินทรัพย์ส่วนหนึ่ง มาจากการเร่งรัดติดตามให้ลูกหนี้ชำระหนี้ให้เป็นไปตามกำหนดสัญญา

มิติที่ 3 M – Management ability : ความสามารถในการบริหารจัดการ

สหกรณ์ภาคการเกษตรมีสมาชิก จำนวน 42,058 คน มูลค่าธุรกิจรวมปีปัจจุบัน 8,097.98 ล้านบาท เฉลี่ยต่อเดือน 674.83 ล้านบาท โดยเป็นการรับฝากเงิน 110.25 ล้านบาท ให้เงินกู้ยืม 130.48 ล้านบาท จัดหาสินค้ามาจำหน่าย 4,605.18 ล้านบาท รวบรวมผลผลิต / แปรรูป 3,248.51 ล้านบาท และธุรกิจให้บริการ 3.56 ล้านบาท

จะเห็นได้ว่าสมาชิกภาคการเกษตรให้ความสนใจซื้อสินค้าจากสหกรณ์เฉลี่ยต่อเดือน เดือนละ 383.77 ล้านบาท เฉลี่ยต่อคน 109,495.84 บาท ส่วนอันดับรองลงมาธุรกิจรวบรวมผลผลิตและแปรรูป เฉลี่ยต่อเดือน เดือนละ 270.71 ล้านบาท เฉลี่ยต่อคน 77,238.88 บาท ส่วนธุรกิจสินเชื่อสมาชิกสนใจทำธุรกิจกู้ยืมเงินจากสหกรณ์ เฉลี่ยต่อเดือน 10.87 ล้านบาท เฉลี่ยต่อคน 3,102.27 บาท ธุรกิจเงินรับฝากสมาชิกให้ความไว้วางใจฝากเงินไว้กับสหกรณ์ เฉลี่ยต่อเดือนละ 9.19 ล้านบาท เฉลี่ยต่อคนๆ ละ 2,621.48 บาท จากข้อมูลข้างต้นอาจกล่าวได้ว่าสมาชิกให้ความเชื่อมั่นและศรัทธาในระบบสหกรณ์โดยเป็นทั้งผู้ลงทุน ผู้รับบริการและทำธุรกิจกับสหกรณ์ทำให้ระบบสหกรณ์มีความเข้มแข็ง มีเงินทุนหมุนเวียนภายในระบบอย่างเพียงพอและต่อเนื่อง

มิติที่ 4 E – Earning sufficiency : ความสามารถในการทำกำไร

19

สหกรณ์ภาคการเกษตรมีรายได้รวมทั้งสิ้น 7,985.87 ล้านบาท มีค่าใช้จ่ายทั้งสิ้น 7,973.62 ล้านบาท มีกำไรสุทธิทั้งสิ้น 12.25 ล้านบาท

อาจกล่าวได้ว่าสหกรณ์ภาคการเกษตรในจังหวัดประจวบคีรีขันธ์ประสบความสำเร็จในการบริหารงาน สามารถทำกำไรได้พอสมควร มีกำไรเฉลี่ยต่อสมาชิก 291.20 บาท/คน เงินออมต่อสมาชิก 6,090.64 บาท/คน หนี้สินต่อสมาชิก 12,556.06 บาท จากข้อมูลข้างต้นถึงแม้สหกรณ์จะมีกำไรแต่ภาระหนี้สินต่อสมาชิกมากกว่าเงินออมของสมาชิก ดังนั้นในการบริหารงานในปีถัดไปสหกรณ์ควรส่งเสริมให้สมาชิกออมเงินเพิ่มขึ้น รวมถึงการประชาสัมพันธ์ให้สมาชิกทำธุรกิจกับสหกรณ์เพิ่มขึ้นด้วย

มิติที่ 5 L – Liquidity : สภาพคล่องทางการเงิน

สหกรณ์ภาคการเกษตรมีอัตราส่วนทุนหมุนเวียน 1.39 เท่า แสดงว่าในหนี้สินหมุนเวียน 1 บาท สหกรณ์มีสินทรัพย์หมุนเวียนเป็นประกันการชำระหนี้ 1.39 บาท สหกรณ์ภาคการเกษตรมีสภาพคล่องทางการเงินเพียงพอต่อการชำระหนี้ระยะสั้นได้ สหกรณ์มีอัตราลูกหนี้ระยะสั้นที่ชำระได้ตามกำหนดร้อยละ 58.71 ดังนั้นสภาพคล่องทางการเงินของสหกรณ์ ส่วนหนึ่งมาจากประสิทธิภาพในการบริหารจัดการลูกหนี้ให้สามารถได้ตามกำหนดสัญญา

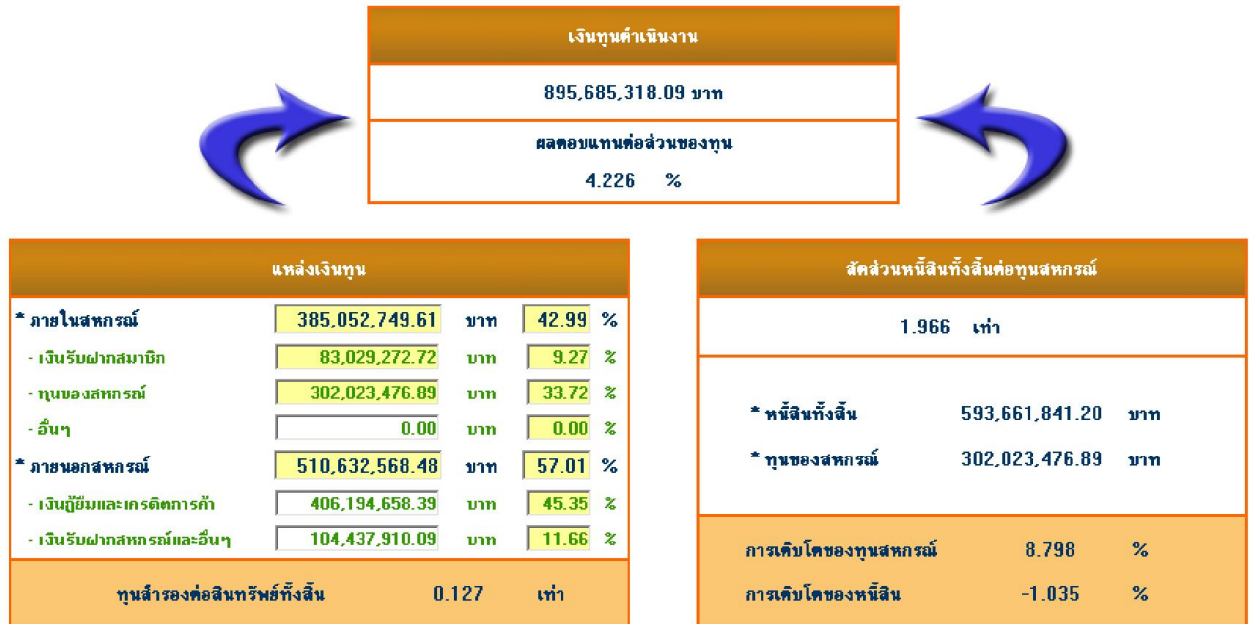
มิติที่ 6 S-Sensitivity : ผลกระทบของธุรกิจ

ภาวะเศรษฐกิจสหกรณ์ภาคการเกษตร ปี 2557 ยังดำเนินการไปอย่างต่อเนื่อง แต่สภาพแวดล้อมทางเศรษฐกิจการเมืองและสังคม อาจส่งผลกระทบต่อสหกรณ์ภาคการเกษตรมีความเสี่ยงในด้านต่างๆ กล่าวคือ ความผันผวนราคาผลิตผลทางการเกษตรที่มีการเปลี่ยนแปลงขึ้น-ลงตามสภาวะเศรษฐกิจประกอบด้วยสถานการณ์ภัยแล้งและภาวะฝนทิ้งช่วง ทำให้ผลิตผลทางการเกษตรเสียหายผลิตผลได้น้อยไม่คุ้มค่างบค่าการลงทุน อาจส่งผลให้การชำระหนี้ไม่เป็นไปตามกำหนดสัญญาและอาจกระทบต่อการบริหารงานของสหกรณ์ ดังนั้น สหกรณ์ควรบริหารงานภายใต้สถานการณ์ดังกล่าวให้ประสบความสำเร็จและเกิดผลตอบแทนสูงสุดแก่สมาชิก

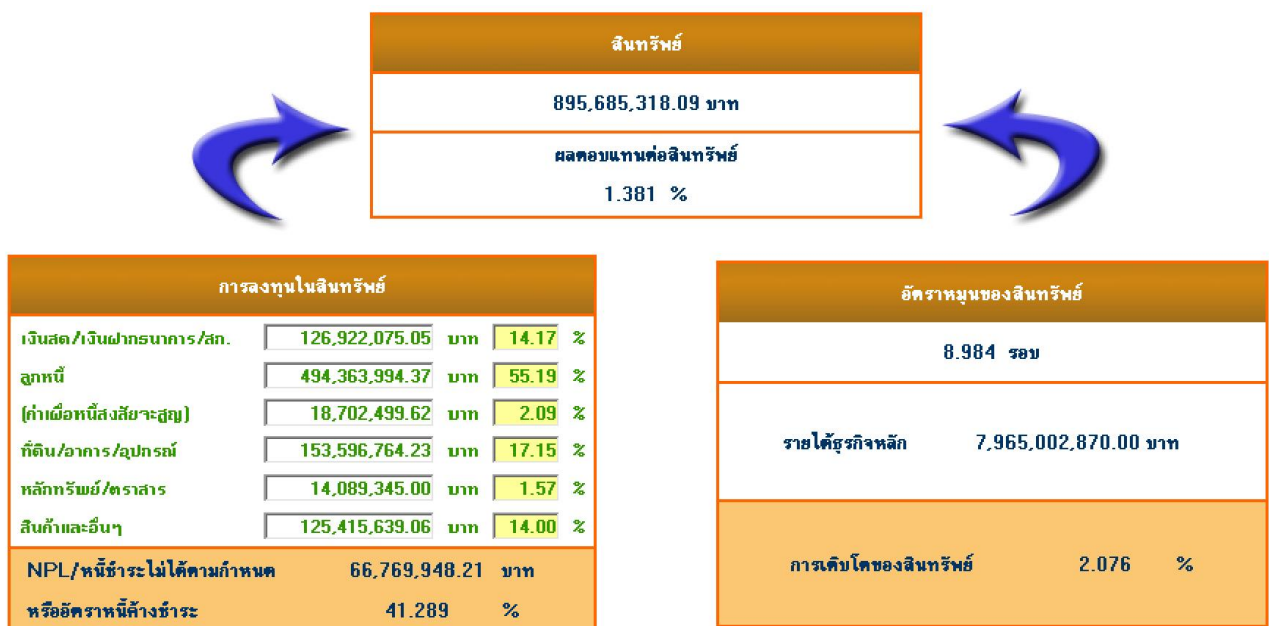
6 มิติทางการเงินสหกรณ์ภาคการเกษตร

20

มิติที่ 1 ความเพียงพอของเงินลงทุนต่อความเสี่ยง



มิติที่ 2 คุณภาพของสินทรัพย์



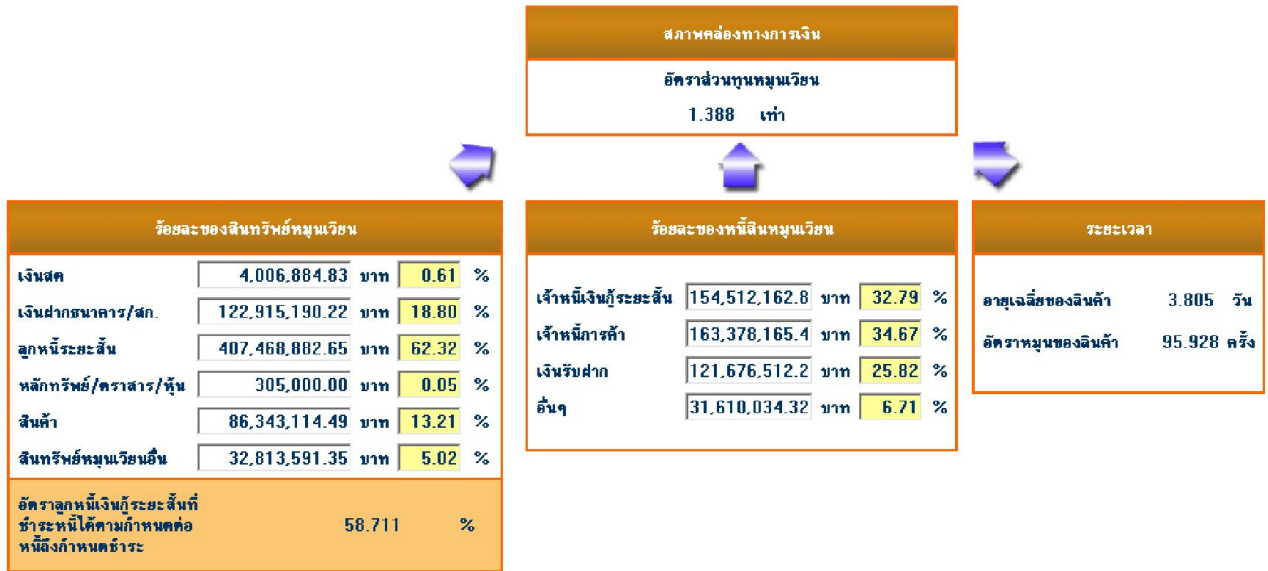
มิติที่ 3 ชัดความสามารถในการบริหาร



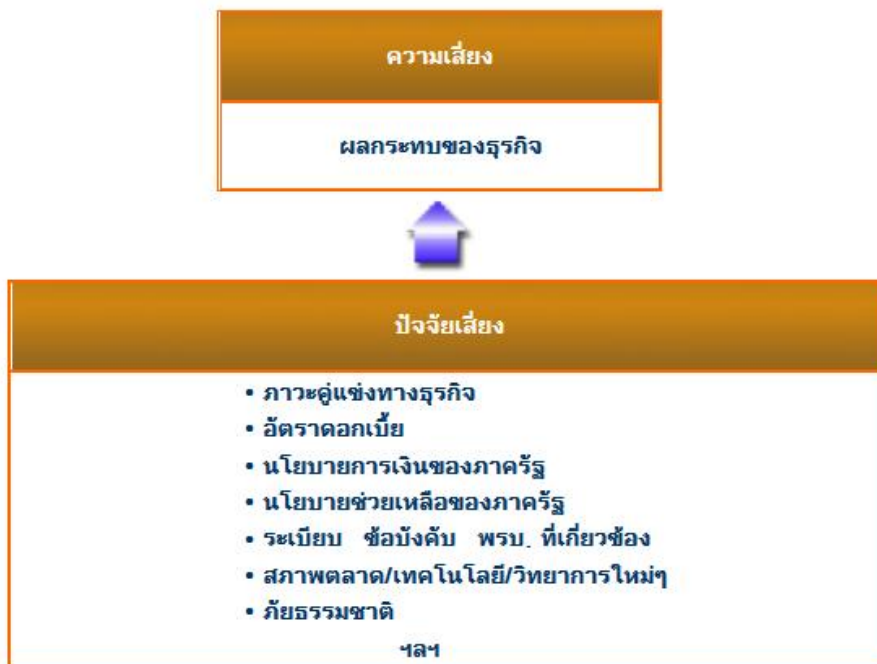
มิติที่ 4 การทำกำไร



มิติที่ 5 สภาพคล่อง



มิติที่ 6 ผลกระทบของธุรกิจ



รายงานภาวะเศรษฐกิจทางการเงินของสหกรณ์นอกภาคการเกษตร

23

สหกรณ์นอกภาคการเกษตรในจังหวัดประจำจังหวัดที่สามารถตรวจสอบและแสดงความเห็นต่องบการเงินได้ ประกอบด้วย ร้านสหกรณ์ 1 แห่ง สหกรณ์บริการ 8 แห่ง สหกรณ์ออมทรัพย์ 13 แห่ง และสหกรณ์เครดิตยูเนียน 18 แห่ง รวมเป็นสหกรณ์นอกภาคการเกษตรทั้งสิ้น 40 แห่ง ภายใต้การรวมตัวของสมาชิกจำนวน 77,089 คน มีภาวะเศรษฐกิจทางการเงินปี 2557 ในมุมมอง 6 มิติของ CAMELS Analysis ดังนี้

มิติที่ 1 C – Capital strength : ความเพียงพอของเงินทุนต่อความเสี่ยง

สหกรณ์นอกภาคการเกษตรมีทุนดำเนินงานทั้งสิ้น 8,949.40 ล้านบาท มาจากทุนของสหกรณ์ร้อยละ 77.01 หนี้สินร้อยละ 22.99 สหกรณ์มีสัดส่วนหนี้สินต่อทุน 0.85 เท่า อาจกล่าวได้ว่าทุนของสหกรณ์สามารถคุ้มครองหนี้ได้ทั้งหมด แต่อย่างไรก็ตามสหกรณ์นอกภาคการเกษตรมีการเติบโตของทุนของสหกรณ์ร้อยละ 9.56 จากปีก่อนร้อยละ 12.03 ขณะเดียวกันอัตราการเติบโตของหนี้สินเพิ่มขึ้นเป็นร้อยละ 5.37 หากพิจารณาถึงความเข้มแข็งและเพียงพอของเงินทุนต่อความเสี่ยงแล้ว เจ้าหนี้ไม่มีความเสี่ยงเนื่องจากทุนของสหกรณ์สามารถคุ้มครองหนี้ได้ทั้งหมด สหกรณ์นอกภาคการเกษตรสามารถนำทุนไปหาผลตอบแทนโดยมีอัตราผลตอบแทนต่อส่วนของทุนร้อยละ 7.01 จากปีก่อนร้อยละ 7.66 อนึ่ง สหกรณ์นอกภาคการเกษตรมีทุนสำรองต่อสินทรัพย์ทั้งสิ้นเพียงร้อยละ 0.04 ซึ่งเท่ากับปีก่อน

มิติที่ 2 A –Asset quality : คุณภาพของสินทรัพย์

สหกรณ์นอกภาคการเกษตรมีสินทรัพย์ทั้งสิ้น 8,949.40 ล้านบาท สินทรัพย์ส่วนใหญ่ลงทุนในลูกหนี้ถึง ร้อยละ 86.48 สหกรณ์นำสินทรัพย์ที่มีอยู่ไปดำเนินงาน การใช้สินทรัพย์ในการดำเนินงานก่อให้เกิดรายได้ 0.07 รอบเท่ากับปีก่อน ส่งผลให้การดำเนินงานมีอัตราผลตอบแทนต่อสินทรัพย์ ร้อยละ 3.75 อนึ่ง สหกรณ์มีหนี้ที่ชำระไม่ได้ตามกำหนด 201.46 ล้านบาท หรือร้อยละ 18.10 ของหนี้ที่ถึงกำหนดชำระ ดังนั้นคุณภาพของสินทรัพย์จึงขึ้นอยู่กับการบริหารลูกหนี้ของสหกรณ์ให้เป็นไปอย่างมีประสิทธิภาพ

มิติที่ 3 M – Management ability : ความสามารถในการบริหารจัดการ

สหกรณ์นอกภาคการเกษตรมีสมาชิกจำนวน 77,089 คน มูลค่าธุรกิจรวม 6,400.51 ล้านบาท โดยเป็นการให้เงินกู้ยืมระหว่างปี 4,814.93 ล้านบาท หรือร้อยละ 75.23 รองลงมาเป็น การรับฝากเงิน 1,578.01 ล้านบาท จะเห็นได้ว่าสมาชิกสหกรณ์นอกภาคการเกษตรให้ความสำคัญกับธุรกิจสินเชื่อโดยทำธุรกิจกับสหกรณ์เฉลี่ยต่อเดือน เดือนละ 401.24 ล้านบาท หรือเฉลี่ยต่อคน คนละ 62,459.38 บาทต่อปี ส่วนอันดับรองลงมา คือ ธุรกิจรับฝากเงิน เฉลี่ยต่อเดือน เดือนละ 131.50 ล้านบาท หรือเฉลี่ยต่อคน คนละ 20,469.98 บาทต่อปี จากข้อมูลดังกล่าวอาจกล่าวได้ว่าสมาชิกให้ความไว้วางใจและความเชื่อมั่นในระบบสหกรณ์ ซึ่งสมาชิกส่วนใหญ่เป็นสมาชิกของสหกรณ์เครดิตยูเนียนและสหกรณ์ออมทรัพย์

มิติที่ 4 E – Earning sufficiency : ความสามารถในการทำกำไร

24

สหกรณ์นอกภาคการเกษตร จำนวน 40 สหกรณ์ มีรายได้รวมทั้งสิ้น 616.87 ล้านบาท มีค่าใช้จ่ายทั้งสิ้น 293.27 ล้านบาท สหกรณ์นอกภาคการเกษตรมีกำไรสุทธิทั้งสิ้น 38 แห่ง เป็นเงิน 323.60 ล้านบาท และมีขาดทุนสุทธิจำนวน 4 แห่ง เป็นเงิน 0.66 ล้านบาท และยังไม่ดำเนินธุรกิจ จำนวน 1 แห่ง อัตราการเติบโตของทุนสำรองคิดเป็นร้อยละ 10.70 อัตราการเติบโตของกำไร ร้อยละ 1.31 และการเติบโตของทุนสะสมอื่น ๆ ร้อยละ 18.77

อาจกล่าวได้ว่าสหกรณ์นอกภาคการเกษตรในจังหวัดประจวบคีรีขันธ์ประสบความสำเร็จในการบริหารงาน สามารถทำกำไรโดยเฉลี่ยต่อสมาชิก 1 คน เท่ากับ 4,197.82 บาท มีเงินออม (ทุนเรือนหุ้นและเงินรับฝาก) ต่อสมาชิก 1 คน เท่ากับ 79,528.72 บาท มีหนี้สินต่อสมาชิก 1 คน เท่ากับ 100,983.39 บาท จะเห็นได้ว่าสหกรณ์นอกภาคการเกษตรสมาชิกมีหนี้สินมากกว่าการออมเงิน ดังนั้นสหกรณ์ควรบริหารจัดการด้านลูกหนี้เงินกู้ให้มีประสิทธิภาพ สามารถชำระหนี้ได้ตามกำหนดสัญญา

มิติที่ 5 L – Liquidity : สภาพคล่องทางการเงิน

สหกรณ์นอกภาคการเกษตรมีสัดส่วนสินทรัพย์หมุนเวียนต่อทุนหมุนเวียน 0.48 เท่า อาจกล่าวได้ว่าในหนี้สินหมุนเวียน 1 บาท มีสินทรัพย์หมุนเวียนเป็นประกันการชำระหนี้ 0.48 บาท จะเห็นได้ว่าสภาพคล่องทางการเงินของสหกรณ์นอกภาคการเกษตรยังไม่เพียงพอต่อการชำระหนี้สินระยะสั้นได้ ทั้งนี้ขึ้นอยู่กับการบริหารจัดการลูกหนี้ระยะสั้นเป็นสำคัญ

มิติที่ 6 S-Sensitivity : ผลกระทบของธุรกิจ

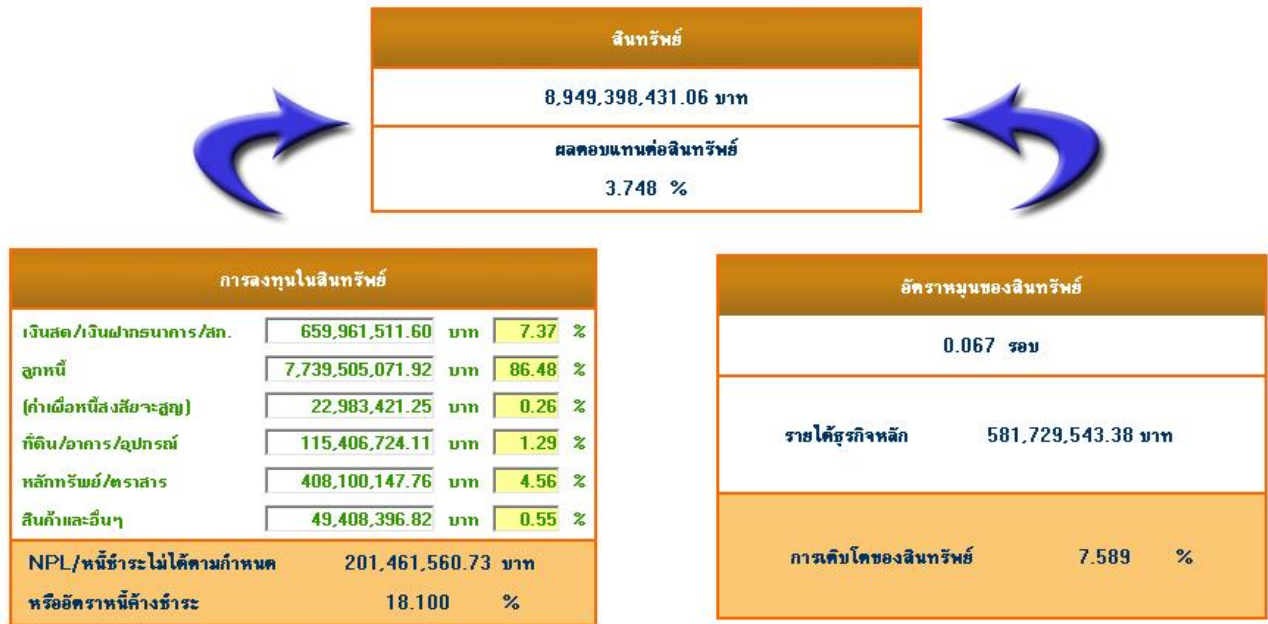
ภาวะเศรษฐกิจสหกรณ์นอกภาคการเกษตรปี 2557 ปัจจัยที่มีอาจกระทบ คือ อัตราดอกเบี้ยเงินฝากและเงินกู้ของธนาคาร เนื่องจากสมาชิกส่วนใหญ่เป็นสมาชิกสหกรณ์เครดิตยูเนียนและสหกรณ์ออมทรัพย์ การดำเนินธุรกิจของสหกรณ์ใกล้เคียงกับธนาคารพาณิชย์ ดังนั้น การแข่งขันทางธุรกิจภาคธนาคารมีการปรับตัวอย่างรวดเร็ว สิ่งเหล่านี้ล้วนส่งผลต่อเศรษฐกิจโดยรวมของสหกรณ์นอกภาคการเกษตรทั้งการลงทุน การบริโภค และการผ่อนชำระหนี้สินของสมาชิกจึงเป็นสิ่งที่ต้องเฝ้าระวังและติดตามดูแลสหกรณ์อย่างใกล้ชิดและสร้างวินัยทางการเงินให้แก่มวลสมาชิกยิ่งขึ้นไป

6 มิติทางการเงินสหกรณ์นอกภาคการเกษตร

มิติที่ 1 ความเพียงพอของเงินลงทุนต่อความเสี่ยง



มิติที่ 2 คุณภาพของสินทรัพย์



มิติที่ 3 ขีดความสามารถในการบริหาร



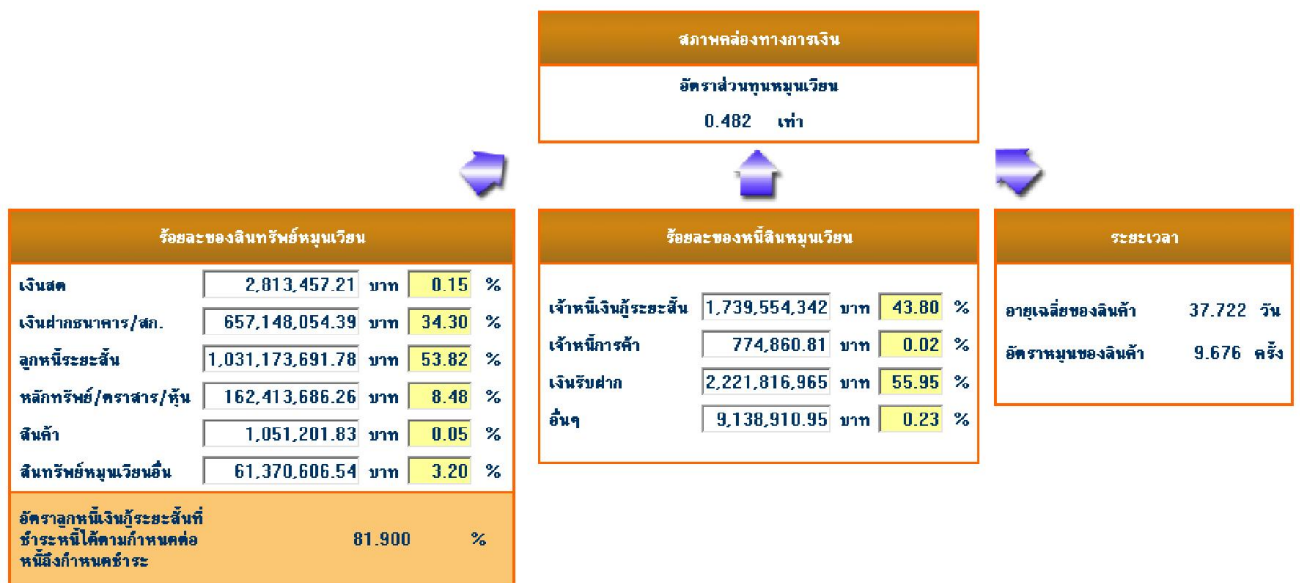
มิติที่ 4 การทำกำไร



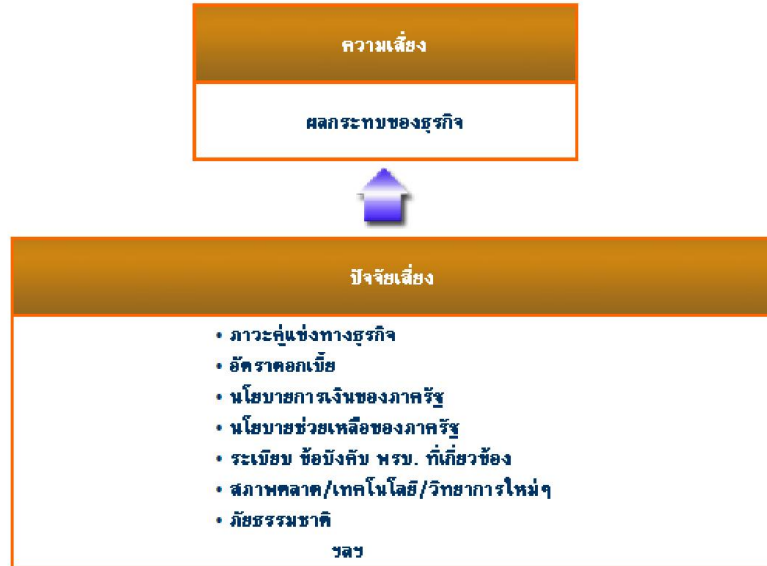
กำไร(ขาดทุน)			
	323,605,776.61	บาท	
รายได้	616,870,931.55	บาท	100.00 %
รายได้ธุรกิจ	581,729,543.38	บาท	94.30 %
รายได้เฉพาะธุรกิจ	4,851,862.47	บาท	0.79 %
รายได้อื่นๆ	30,289,525.70	บาท	4.91 %
ค่าใช้จ่าย	293,265,154.94	บาท	47.54 %
ต้นทุนธุรกิจ	155,650,555.97	บาท	25.23 %
ค่าใช้จ่ายเฉพาะธุรกิจ	8,759,571.57	บาท	1.42 %
ค่าใช้จ่ายดำเนินงาน/อื่นๆ	128,855,027.40	บาท	20.89 %
อัตราค่าใช้จ่ายดำเนินงานต่อกำไรก่อนหักค่าใช้จ่ายดำเนินงาน			
	28.479		%

อัตราเฉลี่ยต่อสมาชิก		
กำไรต่อสมาชิก	4,197.820	บาท/คน
เงินออมต่อสมาชิก	79,528.723	บาท/คน
หนี้สินต่อสมาชิก	100,983.394	บาท/คน
การเติบโตของกำไร/ขาดทุน		
	1.308	%
การเติบโตของทุนสำรอง		
	10.701	%
การเติบโตของทุนสะสมอื่นๆ		
	18.770	%

มิติที่ 5 สภาพคล่อง



มิติที่ 6 ผลกระทบของธุรกิจ



รายงานภาวะเศรษฐกิจทางการเงินของกลุ่มเกษตรกร

28

กลุ่มเกษตรกร คือ กลุ่มบุคคลผู้ประกอบอาชีพเกษตรกรรม ซึ่งรวมกันดำเนินกิจการโดยมีจุดมุ่งหมายเพื่อช่วยเหลือซึ่งกันและกันในการประกอบอาชีพเกษตรกรรม จัดหาเงินทุนหรือการให้เงินกู้เพื่อการลงทุนในการประกอบอาชีพเกษตรกรรมและจัดหาสินค้าประเภทการเกษตร สินค้าประเภทอุปโภคบริโภคมาจำหน่ายให้แก่สมาชิก รวมทั้งส่งเสริมให้มีการออมทรัพย์ในหมู่สมาชิกด้วยกัน เพื่อให้เกิดประโยชน์ทั้งด้านเศรษฐกิจและด้านสังคม ตลอดจนการดำรงชีพที่ดีในมวลหมู่สมาชิก การจัดตั้งกลุ่มเกษตรกรจำแนกตามการประกอบอาชีพการเกษตร

กลุ่มเกษตรกรในจังหวัดประจวบคีรีขันธ์ ณ วันที่ 30 กันยายน 2557 มีสมาชิกจำนวน 7,928 คน กลุ่มเกษตรกรจัดเป็นหน่วยเศรษฐกิจรูปแบบหนึ่ง ซึ่งอยู่ในระบบเศรษฐกิจของประเทศไทยโดยมีการทำธุรกรรมในด้านการเงิน โดยการรับฝากเงิน การให้เงินกู้ยืม การจัดหาสินค้ามาจำหน่าย การรวบรวมผลผลิต รวมถึงการแปรรูปผลผลิตการเกษตร โดยมีเป้าหมายให้กลุ่มเกษตรกรมีความยั่งยืน มั่นคงด้านการเงิน และได้รับความศรัทธาจากผู้มีส่วนได้เสียคือ สมาชิก โดยกลุ่มเกษตรกรต้องสร้างรายได้ให้สูงกว่าค่าใช้จ่าย เพื่อสร้างผลตอบแทนคืนให้กับสมาชิกในฐานะผู้ใช้บริการและผู้เป็นเจ้าของทุนด้วย โดยภาวะเศรษฐกิจทางการเงินปี 2557 มีมุมมอง 6 มิติของ CAMELS Analysis ดังนี้

มิติที่ 1 C – Capital strength : ความเพียงพอของเงินทุนต่อความเสี่ยง

กลุ่มเกษตรกรมีทุนดำเนินงานทั้งสิ้น 33,454,520.32 บาท มาจากแหล่งเงินทุนภายในร้อยละ 84.81 โดยเป็นทุนของกลุ่มเกษตรกร ร้อยละ 66.58 เงินรับฝาก ร้อยละ 3.16 และอื่นๆ ร้อยละ 15.07 ส่วนที่เหลืออีกร้อยละ 15.19 มาจากแหล่งเงินทุนภายนอก เป็นเงินกู้ยืมและเครดิตการค้า ร้อยละ 12.03 เงินรับฝาก สหกรณ์และอื่น ๆ ร้อยละ 3.16 สัดส่วนของหนี้สินต่อทุน 0.50 เท่า หากพิจารณาถึงความเข้มแข็งและเพียงพอของเงินทุนต่อความเสี่ยง อาจกล่าวได้ว่าหนี้สินของกลุ่มเกษตรกรได้รับความคุ้มครองจากทุนของกลุ่มเกษตรกร ในปีปัจจุบันกลุ่มเกษตรกรสร้างผลตอบแทนต่อส่วนของทุน ร้อยละ 13.01 เพิ่มขึ้นจากปีก่อนที่มีอัตราร้อยละ 4.38 มีอัตราการเติบโตของทุนของกลุ่มเกษตรกร ร้อยละ 16.91 เท่า และมีอัตราส่วนทุนสำรองต่อสินทรัพย์ 0.29 เท่า

มิติที่ 2 A –Asset quality : คุณภาพของสินทรัพย์

กลุ่มเกษตรกรมีสินทรัพย์ทั้งสิ้น 33,454,520.32 บาท สินทรัพย์ส่วนใหญ่อยู่ในรูปของสินทรัพย์ หมุนเวียน คิดเป็นร้อยละ 85.93 สินทรัพย์ไม่หมุนเวียนร้อยละ 14.07 สินทรัพย์ที่มีอยู่ได้ถูกนำไปใช้ในการดำเนินงาน โดยมีอัตราหมุนของสินทรัพย์ทั้งสิ้น 1.34 รอบ สามารถสร้างผลตอบแทนต่อส่วนของสินทรัพย์ ร้อยละ 7.14 เพิ่มขึ้นจากปีก่อนที่มีอัตราร้อยละ 1.88 จึงกล่าวได้ว่าการบริหารสินทรัพย์ของกลุ่มเกษตรกรเพื่อก่อให้เกิดผลตอบแทนมีประสิทธิภาพเพิ่มขึ้นจากปีก่อน

มิติที่ 3 M – Management ability : ความสามารถในการบริหารจัดการ

29

กลุ่มเกษตรกรมีสมาชิกจำนวน 7,928 คน มูลค่าธุรกิจรวมทั้งสิ้น 61,507,082.92 บาท เฉลี่ยเดือนละ 5,125,590.24 บาท โดยมาจากธุรกิจรวบรวมผลผลิตและแปรรูปผลผลิตทางการเกษตรมากที่สุด เป็นเงิน 28,193,534.53 บาท รองลงมา คือ ธุรกิจจัดหาสินค้ามาจำหน่าย 20,869,123.75 บาท ธุรกิจสินเชื่อ 11,727,650.00 บาท ธุรกิจเงินรับฝาก 493,701.14 บาท และธุรกิจการให้บริการ 223,073.50 บาท

จะเห็นได้ว่าสมาชิกของกลุ่มเกษตรกรให้ความสำคัญ และศรัทธาในระบบของกลุ่มเกษตรกร โดยการทำธุรกิจกับกลุ่มเกษตรกรจำนวนมาก ทำให้ธุรกิจของกลุ่มเกษตรกรขยายตัว และเกิดผลตอบแทนต่อมวลหมู่สมาชิกด้วยกัน

มิติที่ 4 E – Earning sufficiency : ความสามารถในการทำกำไร

กลุ่มเกษตรกรในจังหวัดประจวบคีรีขันธ์มีรายได้รวมทั้งสิ้น 51,238,379.52 บาท มีค่าใช้จ่ายทั้งสิ้น 48,549,837.61 บาท มีกำไรสุทธิ 2,688,541.91 บาท กลุ่มเกษตรกรในจังหวัดประจวบคีรีขันธ์มีกำไรต่อสมาชิก 339.12 บาท มีเงินออมต่อสมาชิก 1 คน เท่ากับ 1,256.95 บาท มีหนี้สินต่อสมาชิก 1 คน เท่ากับ 1,734.80 บาท

มิติที่ 5 L - Liquidity : สภาพคล่องทางการเงิน

กลุ่มเกษตรกรในภาพรวมถือว่ามีความคล่อง คือ มีอัตราส่วนทุนหมุนเวียน 5.97 เท่า อย่างไรก็ตาม สินทรัพย์หมุนเวียนส่วนใหญ่เป็นลูกหนี้ระยะสั้น เงินฝากธนาคาร สินค้า และเงินสด ดังนั้น การแปรสภาพสินทรัพย์เป็นเงินสดจึงขึ้นอยู่กับประสิทธิภาพในการบริหารลูกหนี้ให้สามารถชำระได้ตามกำหนดและสินค้าให้มีการหมุนเวียนได้อย่างรวดเร็ว สามารถดำเนินธุรกิจอย่างต่อเนื่องได้ ในขณะเดียวกันกลุ่มเกษตรกรควรรักษาเงินสดเงินฝากธนาคาร ที่มีอยู่ไปหมุนเวียนในการดำเนินธุรกิจ เพื่อสร้างผลตอบแทนเพิ่มขึ้นต่อไป

มิติที่ 6 S-Sensitivity : ผลกระทบของธุรกิจ

ผลกระทบจากราคาปุ๋ยและราคาน้ำมันเชื้อเพลิงที่เพิ่มสูงขึ้น ส่งผลให้ค่าใช้จ่ายที่เป็นต้นทุนการผลิตของกลุ่มเกษตรกรเพิ่มสูงขึ้น เนื่องจากปุ๋ยและน้ำมันเชื้อเพลิงเป็นปัจจัยการผลิตที่สำคัญของสมาชิกกลุ่มเกษตรกร ประกอบกับภัยทางธรรมชาติ เช่น อุทกภัย ภาวะคู่แข่งทางธุรกิจ (ด้านราคาขายพารา) อาจส่งผลให้ผลผลิตของสมาชิกเสียหายหรือราคาตกต่ำ และเกิดการขาดทุนจากการประกอบอาชีพได้ ซึ่งจะส่งผลกระทบต่อกลุ่มเกษตรกรคือสมาชิกไม่สามารถชำระหนี้ได้ตามกำหนด

6 มิติทางการเงินกลุ่มเกษตรกร

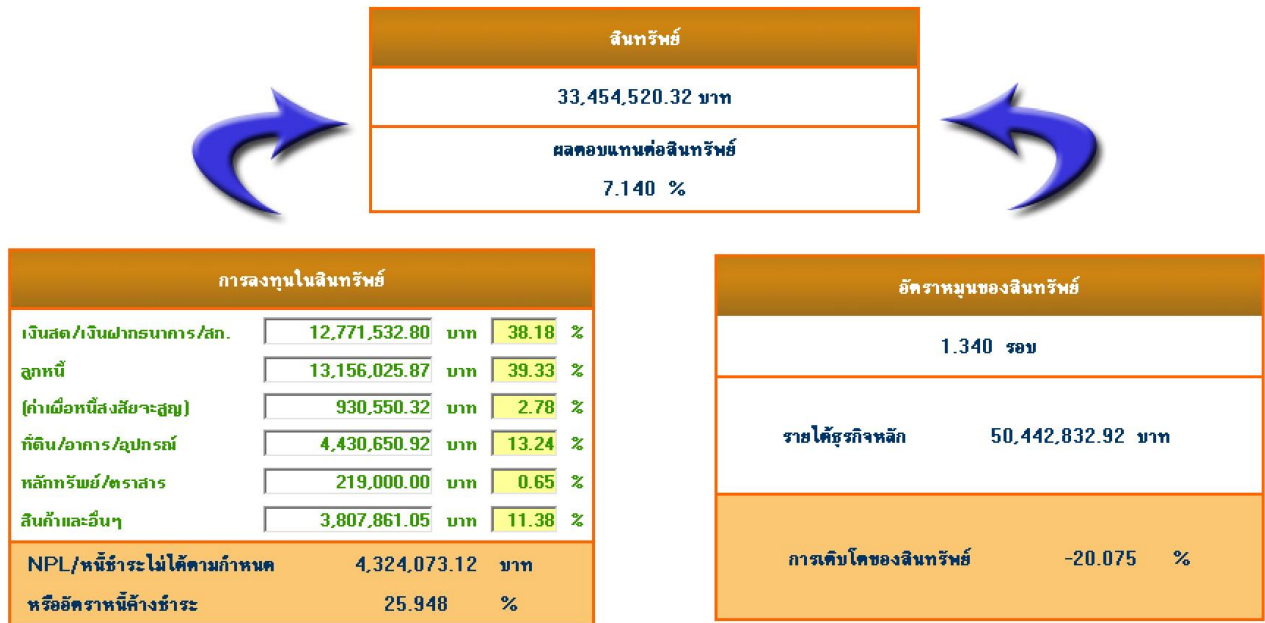
มิติที่ 1 ความเพียงพอของเงินลงทุนต่อความเสี่ยง



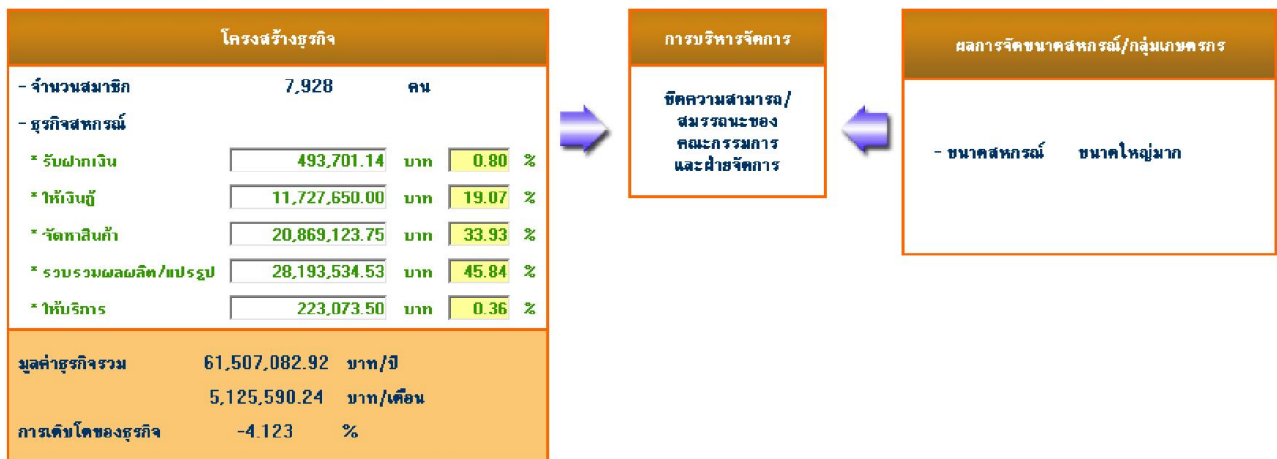
แหล่งเงินทุน			
* ภายในสหกรณ์	28,371,866.49	บาท	84.81 %
- เงินรับฝากสมาชิก	1,056,070.56	บาท	3.16 %
- ทุนของสหกรณ์	22,274,242.70	บาท	66.58 %
- อื่นๆ	5,041,553.23	บาท	15.07 %
* ภายนอกสหกรณ์	5,082,653.83	บาท	15.19 %
- เงินกู้ยืมและเครดิตการค้า	4,024,335.00	บาท	12.03 %
- เงินรับฝากสหกรณ์และอื่นๆ	1,058,318.83	บาท	3.16 %
ทุนสำรองต่อสินทรัพย์ทั้งสิ้น	0.285	เท่า	

สัดส่วนหนี้สินทั้งสินต่อทุนสหกรณ์		
	0.502	เท่า
* หนี้สินทั้งสิ้น	11,180,277.62	บาท
* ทุนของสหกรณ์	22,274,242.70	บาท
การเติบโตของทุนสหกรณ์	16.909	%
การเติบโตของหนี้สิน	-50.974	%

มิติที่ 2 คุณภาพของสินทรัพย์



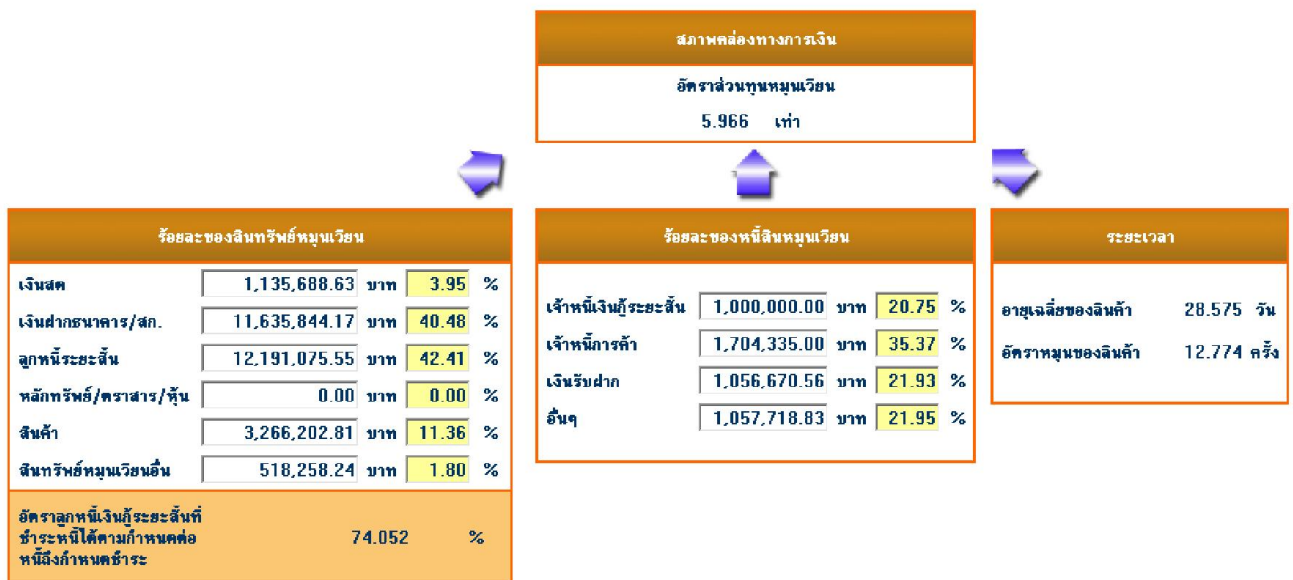
มิติที่ 3 ชัดความสามารถในการบริหาร



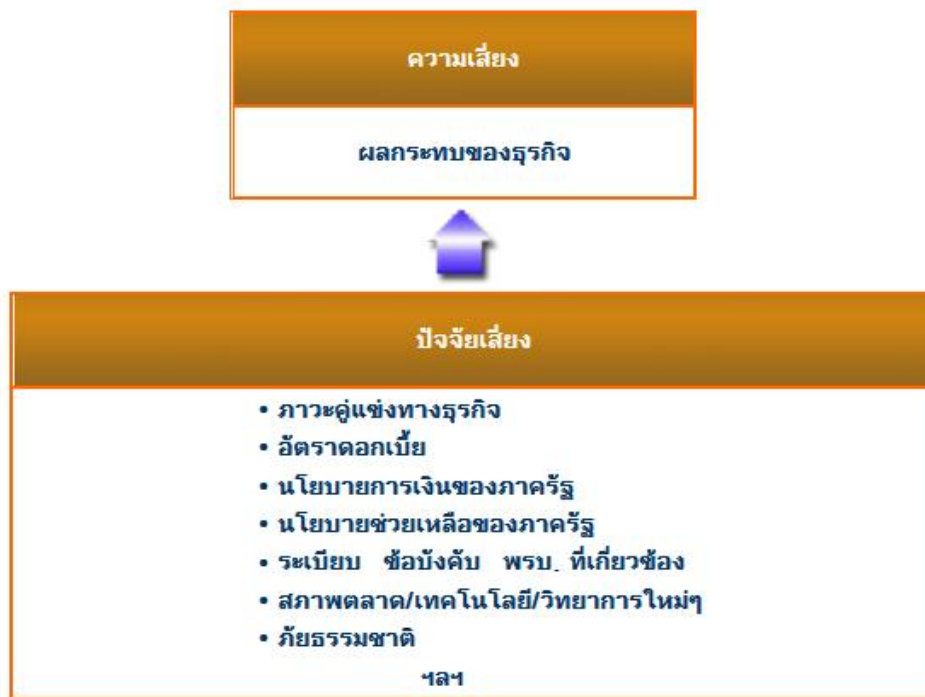
มิติที่ 4 การทำกำไร



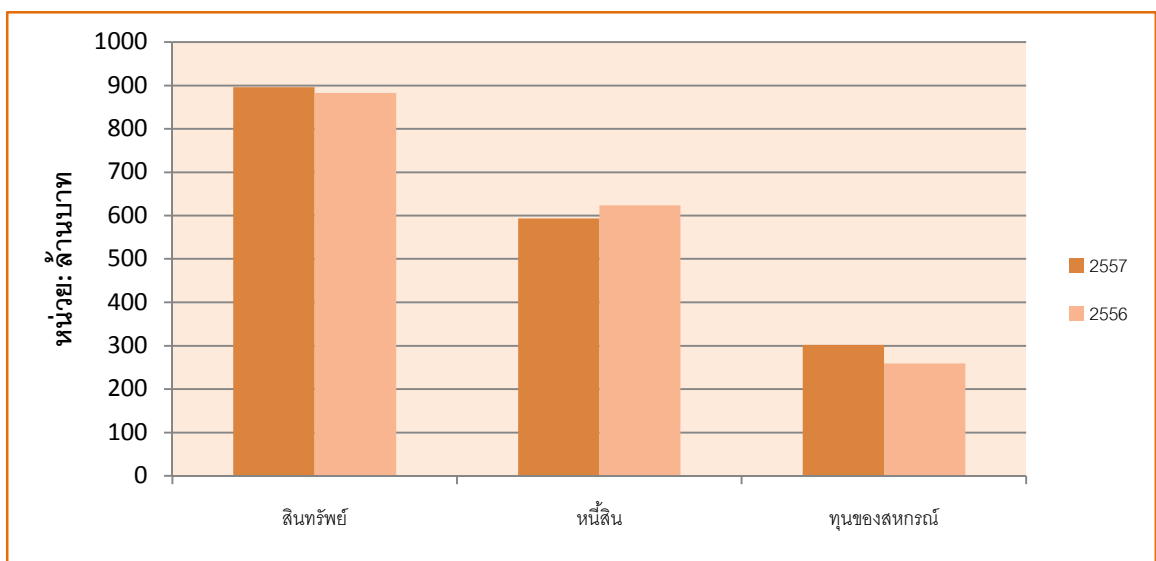
มิติที่ 5 สภาพคล่อง



มิติที่ 6 ผลกระทบของธุรกิจ



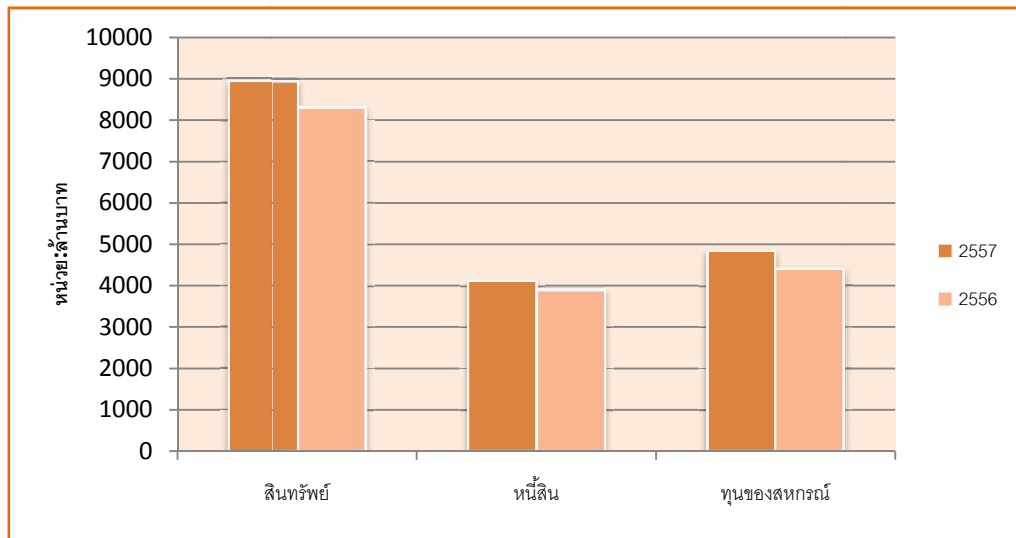
แผนภูมิแสดงฐานะทางการเงินโดยรวมของ สหกรณ์ภาคการเกษตร



หน่วย : ล้านบาท

ประเภท	สินทรัพย์		หนี้สิน		ทุนของสหกรณ์	
	ปี 2557	ปี 2556	ปี 2557	ปี 2556	ปี 2557	ปี 2556
การเกษตร	872.25	858.79	566.94	599.10	305.31	259.69
ประมง	22.60	22.61	16.55	14.50	6.05	8.11
นิคม	0.84	1.06	10.18	9.79	-9.34	-8.73
รวม	895.69	882.46	593.67	623.39	302.02	259.07

แผนภูมิแสดงฐานะทางการเงินโดยรวมของ สหกรณ์นอกภาคการเกษตร

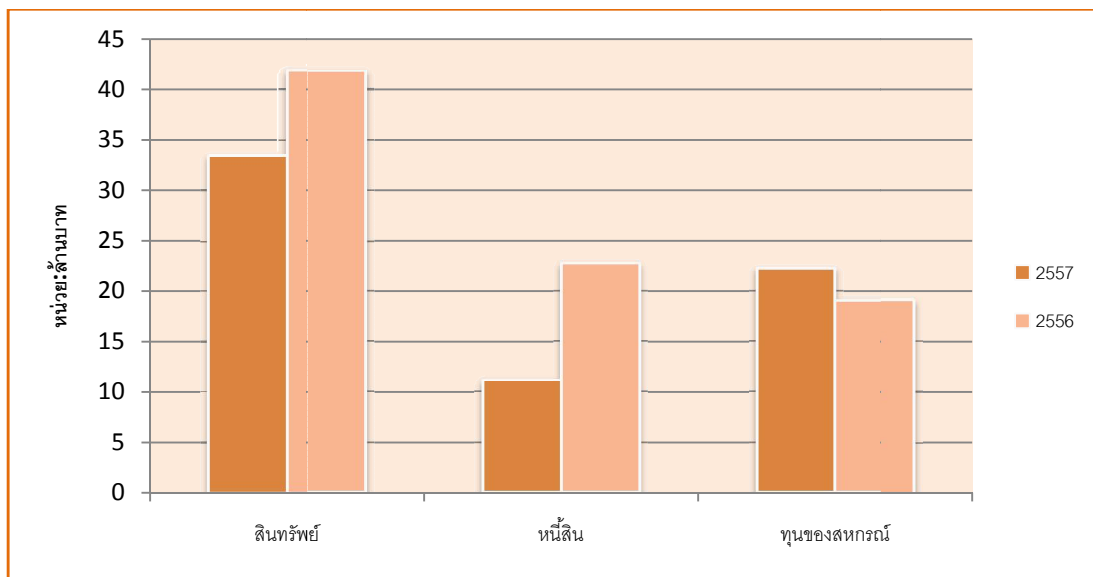


หน่วย : ล้านบาท

ประเภท	สินทรัพย์		หนี้สิน		ทุนของสหกรณ์	
	ปี 2557	ปี 2556	ปี 2557	ปี 2556	ปี 2557	ปี 2556
ร้านค้า	3.64	3.97	0.27	0.57	3.37	3.40
ออมทรัพย์	6,702.63	6,322.16	3,074.98	2,977.32	3,627.65	3,344.84
บริการ	132.00	175.84	30.02	60.89	101.98	114.95
เครดิตยูเนียน	2,111.13	1,816.14	1,013.58	870.09	1,097.55	946.05
รวม	8,949.40	8,318.11	4,118.85	3,908.87	4,830.55	4,409.24

แผนภูมิแสดงฐานะทางการเงินโดยรวมของ กลุ่มเกษตรกร

35

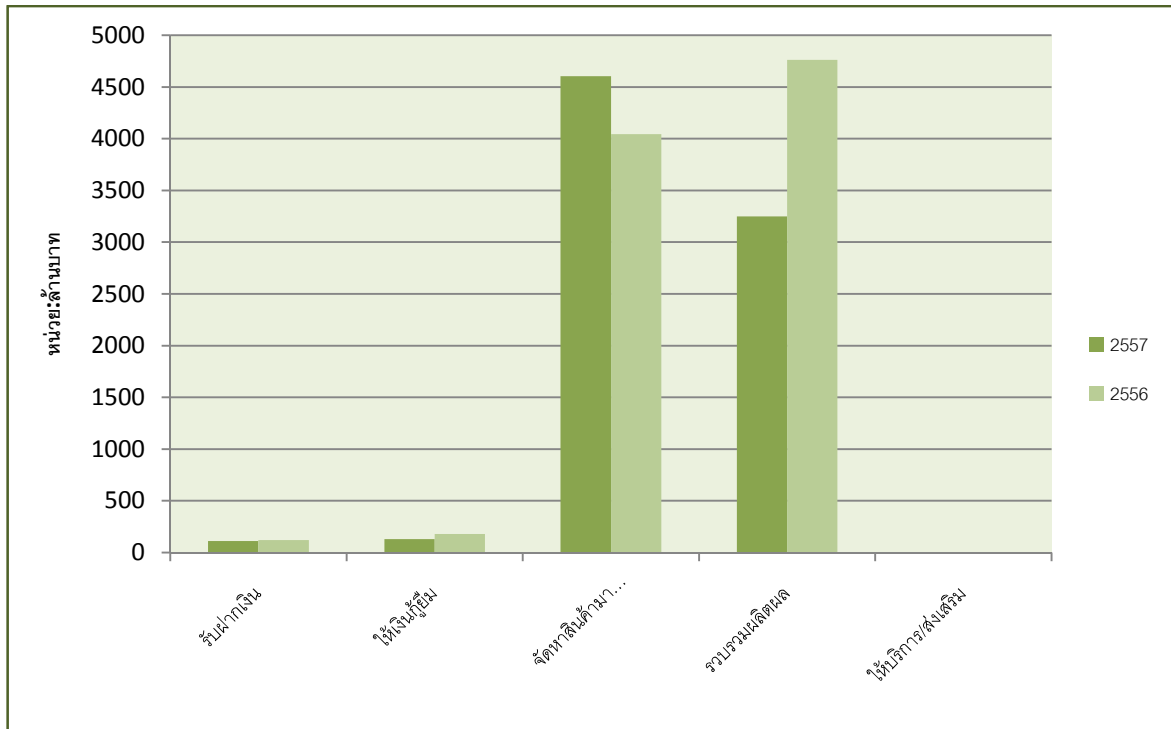


หน่วย : ล้านบาท

ประเภท	สินทรัพย์		หนี้สิน		ทุนของสหกรณ์	
	ปี 2557	ปี 2556	ปี 2557	ปี 2556	ปี 2557	ปี 2556
กลุ่มเกษตรกร	33.45	41.85	11.18	22.80	22.27	19.05
รวม	33.45	41.85	11.18	22.80	22.27	19.05

แผนภูมิแสดงปริมาณธุรกิจโดยรวมของ
สหกรณ์ภาคการเกษตร

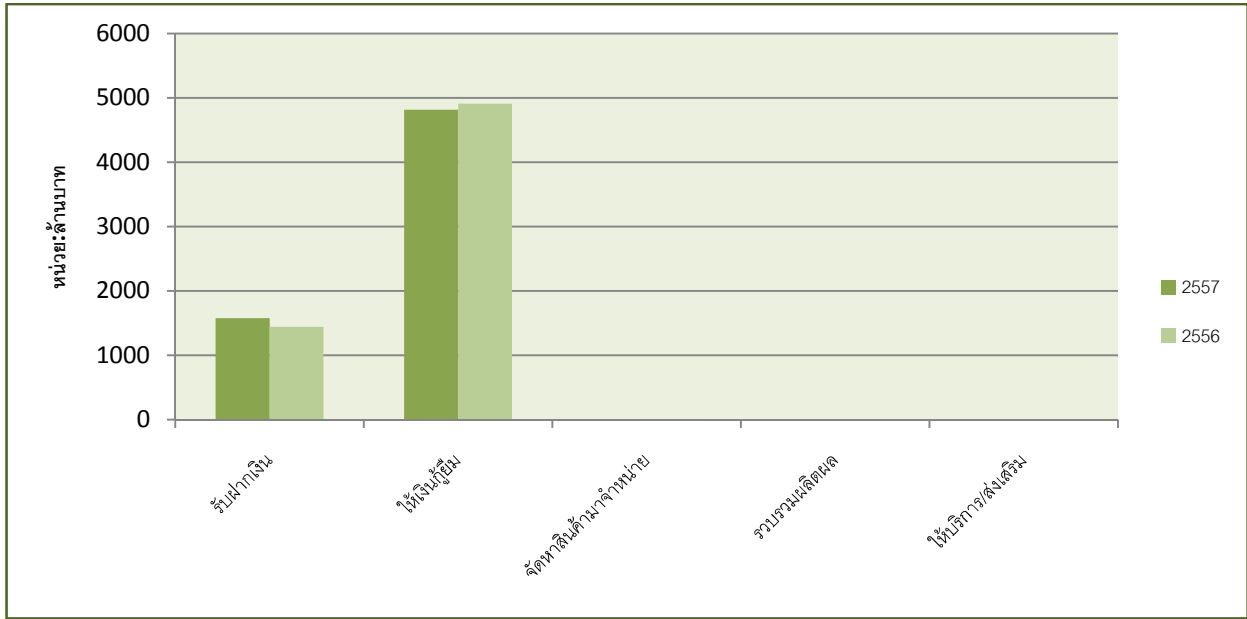
36



หน่วย : ล้านบาท

ประเภท	ปริมาณธุรกิจ									
	รับฝากเงิน		ให้เงินกู้ยืม		จัดหาสินค้ามาจำหน่าย		รวบรวมผลิตผล/แปรรูป		ให้บริการ/ส่งเสริม	
	ปี2557	ปี2556	ปี2557	ปี2556	ปี2557	ปี2556	ปี2557	ปี2556	ปี2557	ปี2556
การเกษตร	110.23	119.43	116.87	135.69	4,585.70	3,992.24	3,241.90	4,722.10	3.56	3.01
นิคม	0.02	0.07	-	-	6.48	10.38	-	-	-	-
ประมง	-	-	13.61	44.29	13.00	42.62	6.61	39.01	-	-
รวมทั้งสิ้น	110.25	119.50	130.48	179.98	4,605.18	4,045.24	3,248.51	4,761.11	3.56	3.01

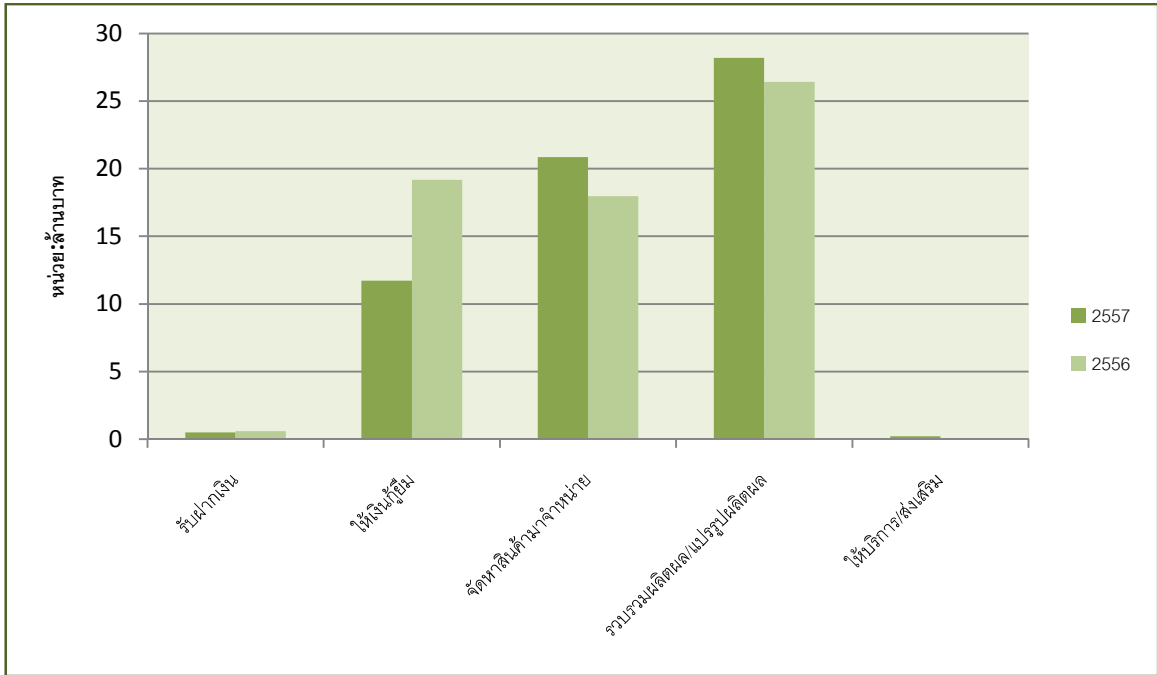
แผนภูมิแสดงปริมาณธุรกิจโดยรวมของ
สหกรณ์นอกภาคการเกษตร



หน่วย : ล้านบาท

ประเภท	ปริมาณธุรกิจ									
	รับฝากเงิน		ให้เงินกู้ยืม		จัดหาสินค้ามาจำหน่าย		รวบรวมผลิตผล		ให้บริการ/ส่งเสริม	
	ปี2557	ปี2556	ปี2557	ปี2556	ปี2557	ปี2556	ปี2557	ปี2556	ปี2557	ปี2556
ร้านค้า	-	-	-	-	1.26	2.71	-	-	-	0.73
บริการ	26.61	27.61	72.25	93.67	5.37	5.65	-	-	0.14	5.37
ออมทรัพย์	593.99	535.36	3,988.83	4,107.98	-	-	-	-	-	-
เครดิตยูเนียน	957.41	881.72	753.85	711.13	0.78	1.21	0.02	-	-	-
รวมทั้งสิ้น	1,578.01	1,444.69	4,814.93	4,912.78	7.41	9.57	0.02	-	0.14	6.10

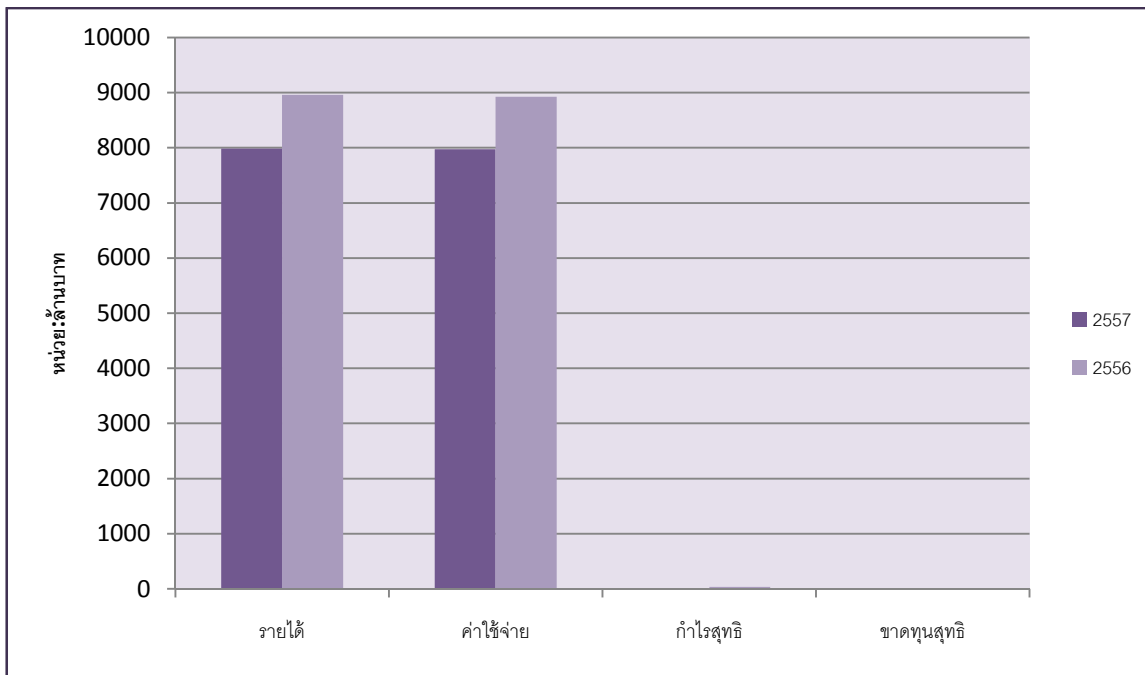
แผนภูมิแสดงปริมาณธุรกิจโดยรวมของ
กลุ่มเกษตรกร



หน่วย : ล้านบาท

ประเภท	ปริมาณธุรกิจ									
	รับฝากเงิน		ให้เงินกู้ยืม		จัดหาสินค้ามาจำหน่าย		รวมรวมผลิตผล/แปรรูปผลิตผล		ให้บริการ/ส่งเสริม	
	ปี2557	ปี2556	ปี2557	ปี2556	ปี2557	ปี2556	ปี2557	ปี2556	ปี2557	ปี 2556
กลุ่มเกษตรกร	0.49	0.59	11.73	19.17	20.87	17.96	28.19	26.43	0.22	0.00
รวม	0.49	0.59	11.73	19.17	20.87	17.96	28.19	26.43	0.22	0.00

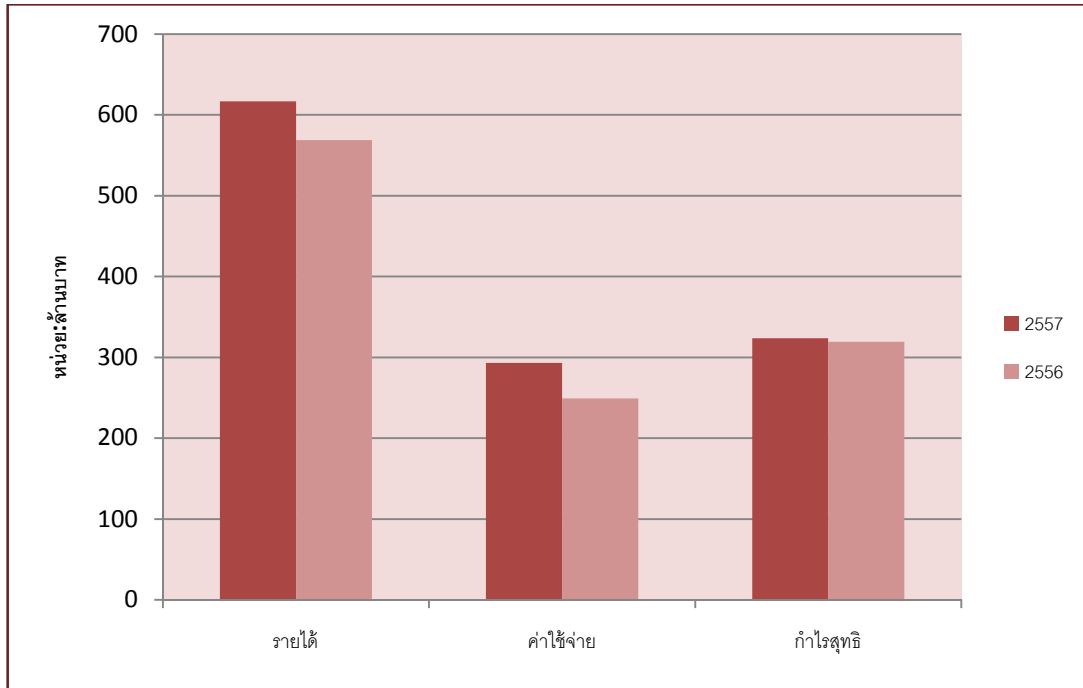
แผนภูมิแสดงผลการดำเนินงานโดยรวมของ
สหกรณ์ภาคการเกษตร



หน่วย : ล้านบาท

ประเภท	ผลการดำเนินงาน							
	รายได้		ค่าใช้จ่าย		กำไรสุทธิ		ขาดทุนสุทธิ	
	ปี2557	ปี2556	ปี2557	ปี2556	ปี2557	ปี2556	ปี2557	ปี2556
การเกษตร	7,957.49	8,863.24	7,944.26	8,832.38	13.23	30.86	-	-
ประมง	21.14	84.34	21.53	82.52	-	1.82	0.39	-
นิคม	7.24	10.99	7.83	11.58	-	-	0.59	0.59
รวม	7,985.87	8,958.57	7,973.62	8,926.48	13.23	32.68	0.98	0.59

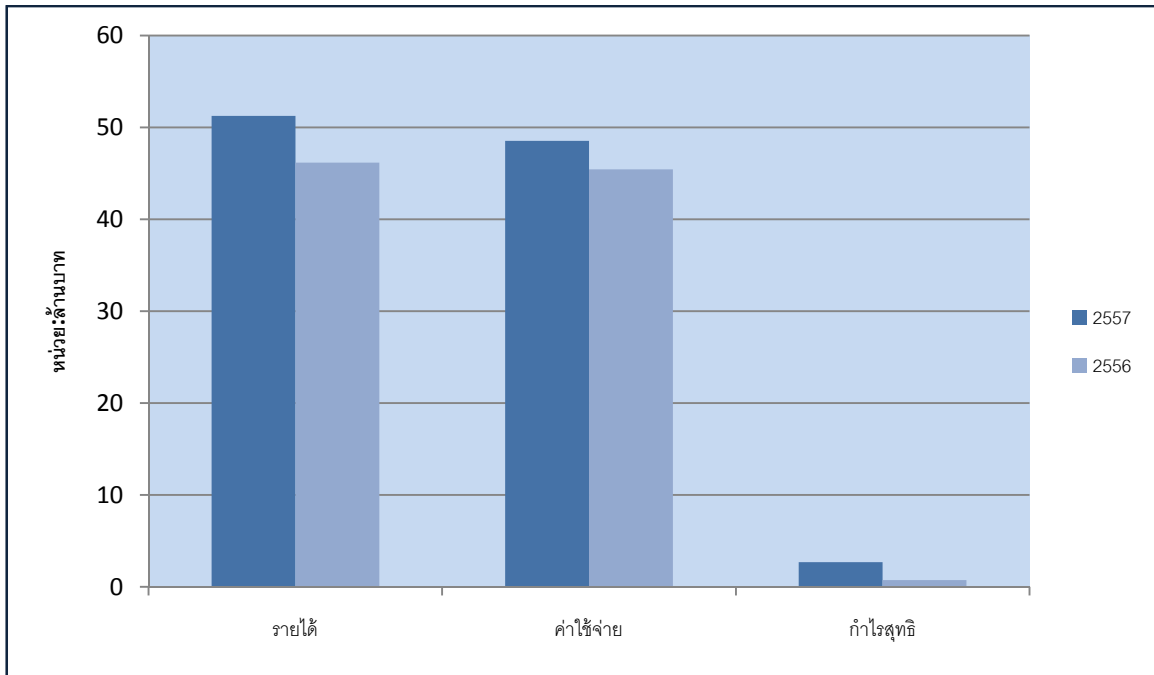
แผนภูมิแสดงผลการดำเนินงานโดยรวมของ
สหกรณ์นอกภาคการเกษตร



หน่วย : ล้านบาท

ประเภท	ผลการดำเนินงาน							
	รายได้		ค่าใช้จ่าย		กำไรสุทธิ		ขาดทุนสุทธิ	
	ปี2557	ปี2556	ปี2557	ปี2556	ปี2557	ปี2556	ปี2557	ปี2556
ร้านค้า	1.39	3.57	1.33	3.48	0.06	0.09	-	-
บริการ	12.48	20.64	10.14	15.18	2.34	5.46	-	-
ออมทรัพย์	435.11	398.45	188.29	156.33	246.82	242.12	-	-
เครดิตยูเนียน	167.88	146.10	93.50	74.35	74.38	71.75	-	-
รวม	616.87	568.76	293.26	249.34	323.61	319.42	-	-

แผนภูมิแสดงผลการดำเนินงานโดยรวมของ
กลุ่มเกษตรกร



หน่วย : ล้านบาท

ประเภท	ผลการดำเนินงาน							
	รายได้		ค่าใช้จ่าย		กำไรสุทธิ		ขาดทุนสุทธิ	
	ปี2557	ปี2556	ปี2557	ปี2556	ปี2557	ปี2556	ปี2556	ปี2555
กลุ่มเกษตรกร	51.24	46.17	48.55	45.43	2.69	0.74	-	-
รวม	51.24	46.17	48.55	45.43	2.69	0.74	-	-

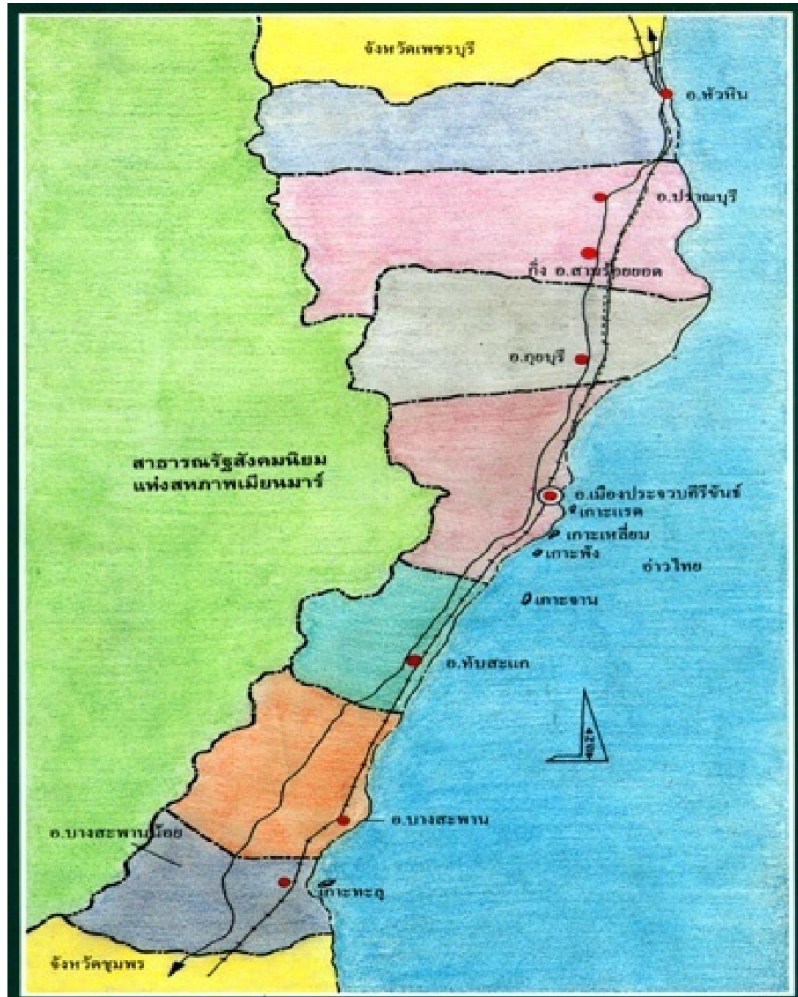
ภาคผนวก

ประวัติสำนักงานตรวจบัญชีสหกรณ์ประจวบคีรีขันธ์

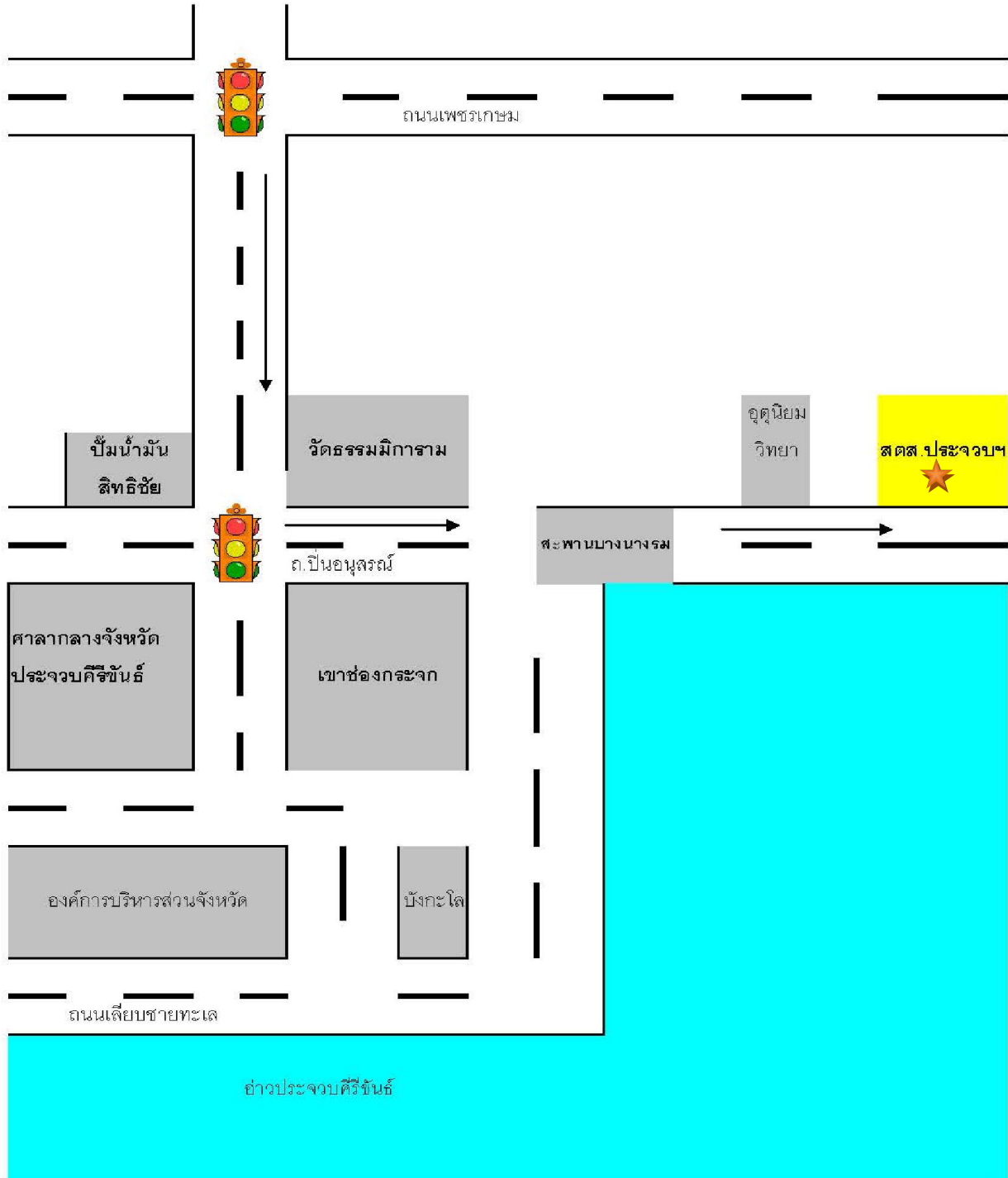


สำนักงานตรวจบัญชีสหกรณ์ประจวบคีรีขันธ์ ได้จัดตั้งขึ้นเมื่อวันที่ 1 มีนาคม 2526 โดยเช่าอาคารของเอกชน เลขที่ 20/258 ถนนพิทักษ์ชาติ อำเภอเมือง จังหวัดประจวบคีรีขันธ์ ในปีงบประมาณ 2527 ได้รับจัดสรรงบประมาณจากกรมตรวจบัญชีสหกรณ์เป็นค่าก่อสร้างอาคารสำนักงานจำนวน 1 หลัง เป็นเงิน 400,700.00 บาทและได้ดำเนินการก่อสร้างบนที่ราชพัสดุแปลงหมายเลข ปช.320 (45179) ตำบลเกาะหลัก อำเภอเมือง จังหวัดประจวบคีรีขันธ์ สร้างแล้วเสร็จ เมื่อวันที่ 22 มกราคม 2528 จึงย้ายสำนักงานจากอาคารเช่ามาอยู่สำนักงานตรวจบัญชีสหกรณ์ประจวบคีรีขันธ์ เลขที่ 275 ถนนปิ่นอนุสรณ์ อำเภอเมือง จังหวัดประจวบคีรีขันธ์ 77000 และต่อมาได้รับจัดสรรงบประมาณก่อสร้างอาคารหลังใหม่บนที่ดินแปลงเดิม โดยสร้างอยู่ด้านหน้าอาคารหลังเดิม งบประมาณที่ใช้ในการก่อสร้าง เป็นเงิน 3,075,000.00 บาท แล้วเสร็จเมื่อ วันที่ 15 พฤษภาคม 2551 ปัจจุบันจึงมีอาคารสำนักงานฯ 2 หลัง เลขที่ 275 ถนนปิ่นอนุสรณ์ อำเภอเมือง จังหวัดประจวบคีรีขันธ์ 77000 โทร. 032-602066 โทรสาร. 032-602267

แผนที่จังหวัดประจวบคีรีขันธ์



แผนที่สำนักงานตรวจบัญชีสหกรณ์ประจวบคีรีขันธ์



แนวทางการปฏิบัติงาน

๑. เน้นการทำงานเป็นทีม โดยทำงานร่วมกันบนพื้นฐานของการเป็นองคาพยพเดียวกันเหมือนนาฬิกาที่เฟืองทุกตัวต้องทำงานพร้อมกัน ยึดจริยธรรมที่ดีและความยุติธรรมในการทำงานร่วมกัน

๒. เน้นถึงความคุ้มค่าในการทำงาน แผนงาน / โครงการของกรมตรวจบัญชีสหกรณ์ต้องปฏิบัติ โดยยึดความคุ้มค่าและตามมาตรฐาน คุณภาพของการเป็นนักวิชาชีพสอบบัญชี ซึ่งต้องได้รับการพัฒนาให้ดียิ่งขึ้น เนื่องจากกรมตรวจบัญชีสหกรณ์ เป็นที่ยอมรับและเชื่อถือในระบบการเงินภาคหนึ่งของประเทศไทย และเป็นส่วนหนึ่งที่สำคัญในการขับเคลื่อนสหกรณ์และกลุ่มเกษตรกรให้ก้าวหน้า และเข้มแข็ง

๓. ปี ๒๕๕๗ เป็นปีคุณภาพของงานสอบบัญชี ให้บุคลากรทุกคนนำความรู้ ความสามารถมาใช้ในการพัฒนา งานอย่างเต็มกำลังความสามารถ เพื่อพัฒนากฎตรวจบัญชีสหกรณ์ ให้เป็นหน่วยงานที่มีคุณภาพ โดยหากเป็นไปได้ต้อง ดำเนินการให้เต็มที่ เนื่องจากไม่ต้องการให้มีการทุจริตเกิดขึ้นในสหกรณ์อีก ทั้งนี้ นอกจากการดำเนินงานตามภารกิจหลักในการตรวจสอบบัญชีแล้ว ยังต้องสานต่อนโยบายที่ได้ดำเนินการมาแล้วอย่างต่อเนื่องด้วย

สำหรับ สิ่งที่ต้องทำเพิ่มเติมคือ การสร้างเครือข่าย ซึ่งถือเป็นเรื่องที่สำคัญ เพื่อให้สามารถจัดสรรงานตามหน้าที่ และงานตามนโยบายได้อย่างชัดเจน เพื่อเป็นประโยชน์กับพื้นที่และสังคม อาทิจการส่งเสริมให้มีการใช้บัญชีต้นทุนอาชีพ ในอนาคตจะเข้าไปรณรงค์ในส่วนของการศึกษานอกโรงเรียนและภาคโรงงานอุตสาหกรรมเพิ่มเติม

๔. การทำงานตามนโยบายกระทรวงเกษตรและสหกรณ์ เรื่อง Smart Farmer, Zoning รวมทั้งบุคลากรของ กรมตรวจบัญชีสหกรณ์ ต้องเป็น Smart Officer นั้น กรมตรวจบัญชีสหกรณ์มีส่วนช่วยเกษตรกรได้มากในเรื่องการคิด ต้นทุน การใช้จ่าย เพื่อสร้างความเข้มแข็งให้กับเกษตรกร ซึ่งได้รับการยอมรับในเรื่องการให้ความรู้ ความเข้าใจกับคนใน พื้นที่ และการบูรณาการงานร่วมกับหน่วยงานในสังกัดกระทรวงเกษตรและสหกรณ์ เพื่อพัฒนาเกษตรกรให้มีคุณภาพ ชีวิตที่ดีขึ้น อีกทั้งการให้บริการโปรแกรมบัญชีรายบุคคล (Smart Acc) ที่ต้องมีการพัฒนาต่อไป ตามความก้าวหน้าทาง เทคโนโลยี เพื่อเป็นทางเลือกหนึ่งของการจัดทำบัญชีที่สะดวกสบาย โดยให้บริการ บนโทรศัพท์มือถือ Smart Phone

๕. โครงการพระราชดำริสมเด็จพระเทพรัตนราชสุดาฯ สยามบรมราชกุมารี ซึ่งกรมตรวจบัญชีสหกรณ์ได้ ถวายงานสนองแต่พระองค์ท่าน ขอให้ทำงานเต็มที่ เต็มกำลัง และเข้าถึงประชาชน เพื่อให้พระองค์ท่านได้บรรลุ วัตถุประสงค์ของพระองค์ที่จะช่วยเหลือประชาชนในถิ่นทุรกันดาร

ประเด็นสำคัญที่ผู้บริหารยึดถือเป็น

๑. ให้ความภูมิใจในความเป็นบุคลากรกรมตรวจบัญชีสหกรณ์ มีความภูมิใจในการเป็นนักบัญชี และเป็นองค์ประกอบของกรมตรวจบัญชีสหกรณ์ ที่จะช่วยให้กรมตรวจบัญชีสหกรณ์ก้าวต่อไปอย่างแข็งแกร่งและแข็งแกร่ง
๒. ยึดเสถียรภาพของกรมฯ เป็นที่ตั้ง องค์กรต้องมาก่อน
๓. ผู้บริหารควรพัฒนาวิสัยทัศน์ และเปิดโลกทัศน์เพื่อนำมาใช้พัฒนางาน รวมทั้งสร้างเครือข่ายกับหน่วยงานต่างๆ ทั้งกระทรวงเกษตรและสหกรณ์ รวมทั้งหน่วยงานอื่นในกระทรวงมหาดไทย กระทรวงอุตสาหกรรม และหน่วยงานอื่นที่มีภารกิจที่กรมตรวจบัญชีสหกรณ์ช่วยได้
๔. มีความรับผิดชอบในภาระหน้าที่ของตนเองอย่างเต็มที่ ซึ่งการจะได้รับการยอมรับจากใครมากน้อยเพียงใด นั้น อยู่ที่ความรับผิดชอบของแต่ละคน

สิ่งที่ขอให้บุคลากรกรมตรวจบัญชีสหกรณ์ปฏิบัติ

๑. ทำงานตามหน้าที่ความรับผิดชอบให้เต็มที่ และเต็มกำลังความสามารถ
๒. กล้าพูด กล้าทำในสิ่งที่ถูกต้อง สหกรณ์ใดมีปัญหา ก็ให้หารือกัน เพื่อดำเนินการแก้ไข
๓. การอยู่ร่วมกันให้มีความสามัคคี อย่าสร้างปัญหาซึ่งกันและกัน กรมตรวจบัญชีสหกรณ์ต้องเป็น “องค์ประกอบเดียวกัน” ถ้ามีปัญหาใดๆ ที่แก้ไขไม่ได้ ให้ปรึกษาหารือกับผู้บริหาร

แผนปฏิบัติงาน ปีงบประมาณ 2558

ผลผลิต/แผนงาน/โครงการ/กิจกรรม	เป้าหมาย
ผลผลิตที่ 1 สหกรณ์ และกลุ่มเกษตรกรได้รับการตรวจสอบบัญชี	
1. การตรวจสอบบัญชีสหกรณ์และกลุ่มเกษตรกร กิจกรรมหลัก :	
1. ตรวจสอบบัญชีประจำปีสหกรณ์และกลุ่มเกษตรกร	96 แห่ง
2. ตรวจสอบบัญชีระหว่างปีสหกรณ์และกลุ่มเกษตรกร	68 แห่ง
3. งานสอนแนะ/อบรม	6 แห่ง
4. งานวางรูปแบบบัญชี	- แห่ง
ผลผลิตที่ 2 สหกรณ์ กลุ่มเกษตรกรได้รับการพัฒนาความรู้ด้านบริหารจัดการทางการเงิน การบัญชี	
1. โครงการเตรียมความพร้อมแก่สหกรณ์และกลุ่มเกษตรกรที่ต้งใหม่	
- กิจกรรมฝึกอบรมด้านบริหารจัดการทางการเงินการบัญชี	1 แห่ง
- กิจกรรมกำกับแนะนำการจัดทำบัญชีและงบการเงิน	9 แห่ง
2. โครงการ WWR (กรรมการ/ฝ่ายจัดการ/ผู้ตรวจสอบกิจการ)	5 แห่ง
- กิจกรรมนิเทศเสริมสร้างความพร้อม	
- กิจกรรมเข้าร่วมประชุมเพื่อเตือนภัยรายไตรมาส	
3. สหกรณ์และกลุ่มเกษตรกรจัดตั้งใหม่	
- กิจกรรมอบรม/สอนแนะการจัดทำบัญชี (พนักงานบัญชี/คณะกรรมการ)	1 แห่ง
ผลผลิตที่ 3 วิสาหกิจชุมชนและเกษตรกรได้รับการส่งเสริมและพัฒนาศักยภาพ	
1. โครงการพัฒนาวิสาหกิจชุมชน รวม 12 แห่ง	
1.1 วิสาหกิจชุมชน (ใหม่)	8 แห่ง
- กิจกรรมวางมาตรฐานการบัญชี	
- กิจกรรมวางระบบการควบคุมภายใน	
- กิจกรรมสอนแนะการจัดทำบัญชี	
1.2 วิสาหกิจชุมชน (เก่า)	5 แห่ง
- กิจกรรมสอนแนะการจัดทำบัญชี	

ผลผลิต/แผนงาน/โครงการ/กิจกรรม	เป้าหมาย
2. โครงการเสริมสร้างภูมิปัญญาทางบัญชีสู่บัญชีต้นทุนอาชีพ กิจกรรม สอนแนะนำการจัดทำบัญชี	
- โครงการพัฒนาครูบัญชีอาสา	56 คน
- โครงการพัฒนาเกษตรกร	1,700 คน
- โครงการสายใยรัก	40 คน
3. โครงการพัฒนาเกษตรกรปราดเปรื่อง (Smart Farmer)	950 คน
4. โครงการคลินิกเกษตรเคลื่อนที่ งานอื่น ๆ	4 แห่ง
5. โครงการพัฒนาเด็กและเยาวชนในถิ่นทุรกันดาร	8 โรงเรียน 33 คน
- โรงเรียนภายในโครงการเฉลิมพระเกียรติ	1 โรงเรียน 5 คน
- โรงเรียนนอกโครงการเฉลิมพระเกียรติ	7 โรงเรียน 28 คน

ทำเนียบ

หัวหน้าสำนักงานตรวจบัญชีสหกรณ์ประจวบคีรีขันธ์

ที่	รายนาม	ดำรงตำแหน่ง
1.	นายสมพร ผลดี	7 ก.พ. 2526 – 29 มิ.ย. 2530
2.	นายธวัช แสงประเสริฐ	30 มิ.ย. 2530 – 30 ก.ย. 2531
3.	นายเสรี จรุงพร	1 ต.ค. 2531 – 31 ต.ค. 2536
4.	นางอารมณี ยอดธรรม	1 พ.ย. 2536 – 2 พ.ย. 2538
5.	นายสมภพ นันทียกุล	3 พ.ย. 2538 – 30 เม.ย. 2543
6.	นางสาวพรรณิ สุวรรณपाल	1 พ.ค. 2543 – 2 พ.ย. 2544
7.	นางนิตยา พลประจักษ์	6 พ.ย. 2544 – 30 ก.ย. 2550
8.	นางสาวมาลีรัตน์ โกอุดมวิทย์	1 ต.ค. 2550 – 30 ก.ย. 2551
9.	นางรุ่งโรจน์ เจริญรุ่ง	15 ต.ค. 2551 – 30 ก.ย. 2552
10.	นายณัฐวุฒิ ก้อนข้าว	1 ต.ค. 2552 – 31 ส.ค. 2555
11.	นายเทิดศักดิ์ สมบัติเปี่ยม ***	1 ก.ย. 2555 – 4 พ.ย. 2555
12.	นางสาวอุไรวรรณ เจริญผล	5 พ.ย. 2555 – ปัจจุบัน

***หมายเหตุ : นายเทิดศักดิ์ สมบัติเปี่ยม นักวิชาการตรวจสอบบัญชีชำนาญการพิเศษ รักษาราชการในตำแหน่งหัวหน้าสำนักงานตรวจบัญชีสหกรณ์ประจวบคีรีขันธ์

รายชื่อข้าราชการ ลูกจ้างประจำ พนักงานราชการและลูกจ้าง

ข้าราชการ

ลำดับที่	ชื่อ - สกุล	ตำแหน่ง
1	นางสาวอุไรวรรณ เจริญผล	นักวิชาการตรวจสอบบัญชีชำนาญการพิเศษ
2	นางสาวสมพิศ จิตต์มัน	นักวิชาการตรวจสอบบัญชีชำนาญการ
3	นางสาวดวงกมล ยาวงษ์	นักวิชาการตรวจสอบบัญชีปฏิบัติการ
4	นางสาวชีว์รัตน์ โสมณะ	นักวิชาการตรวจสอบบัญชีปฏิบัติการ
5	นางสิรินดา ไกรวิลาศ	นักวิชาการตรวจสอบบัญชีปฏิบัติการ
6	นางสาวรุ่งทิวา ปันตา	นักวิชาการตรวจสอบบัญชีปฏิบัติการ
7	นางสาวสุภาวดี รัตนาพร	นักวิชาการตรวจสอบบัญชีปฏิบัติการ
8	นางสาวกรรณิการ์ ปัญญาดี	นักวิชาการตรวจสอบบัญชีปฏิบัติการ

พนักงานราชการ

ลำดับที่	ชื่อ - สกุล	ตำแหน่ง
1	นางสาวไพลิน ยิ่งประเสริฐผล	นักวิชาการตรวจสอบบัญชี
2	นางสาวอิศราภรณ์ แยมกลีน	นักวิชาการตรวจสอบบัญชี
3	นางสาววาสนา เข้มเงิน	นักวิชาการตรวจสอบบัญชี
4	นางสาวอรวรรณ วงษ์คำ	นักวิชาการตรวจสอบบัญชี
5	นางสาวรัตนภรณ์ จิตตวิสุทธิกุล	นักวิชาการตรวจสอบบัญชี
6	นางสาวขนิษฐา โพธิพันธ์	นักวิชาการตรวจสอบบัญชี
7	นางสาวศุภักษร ชูจิต	นักวิชาการตรวจสอบบัญชี
8	นางสาวจิราภรณ์ สุขจิต	นักวิชาการตรวจสอบบัญชี
9	นางสาวธัญลักษณ์ สังข์พัฒน์	นักวิชาการตรวจสอบบัญชี
10	นายประสงค์ เหนี่ยวพั้ง	เจ้าหน้าที่ระบบงานคอมพิวเตอร์

ลูกจ้างประจำ

ลำดับที่	ชื่อ - สกุล	ตำแหน่ง
1	นายชลอ เจียงตระกูล	พนักงานขับรถยนต์
2	นายนิพนธ์ สารระจิตต์	เจ้าหน้าที่จัดเก็บเอกสาร
3	นายวัลลภ ยกฉวี	พนักงานรักษาความปลอดภัย

พนักงานจ้างเหมาบริการ

ลำดับที่	ชื่อ - สกุล	ตำแหน่ง
1	นางสาววิไล ทับทิม	เจ้าหน้าที่ปฏิบัติงานโครงการ ฯ
2	นางสาวมาลินี ประดิษฐ์พงษ์	เจ้าหน้าที่ปฏิบัติงานโครงการ ฯ
3	นางสาวอรชา แก่นสุสดี	เจ้าหน้าที่ปฏิบัติงานโครงการ ฯ
4	นางสาวพิมพ์พา ปุมเพชร	เจ้าหน้าที่บันทึกข้อมูล(พัสดุ)
5	นางสาวภิญญาณพัช พวงแก้ว	เจ้าหน้าที่ธุรการ
6	นางสาวปัทมาภรณ์ บัวโรย	เจ้าหน้าที่บันทึกข้อมูล (การเงิน)
7	นายไพฑูรย์ อรุณรัตน์	พนักงานขับรถยนต์
8	นายกิติโชค อู่อัน	พนักงานขับรถยนต์
9	นายภูชิษฐ์ ผ่องแผ้ว	พนักงานขับรถยนต์
10	นางอนง ชมชื่น	แม่บ้าน
11	นายสมชาย ทศพิศย์	พนักงานรักษาความปลอดภัย