

## คำนำ

รายงานประจำปี 2558 ครั้งนี้มีวัตถุประสงค์ 3 ประการ คือ 1) เพื่อเผยแพร่ถึงวิสัยทัศน์ พันธกิจ เป้าประสงค์ ยุทธศาสตร์ อำนาจหน้าที่ความรับผิดชอบของกรมตรวจบัญชีสหกรณ์รวมทั้งงบประมาณ อัตรากำลังของสำนักงานตรวจบัญชีสหกรณ์ประจวบคีรีขันธ์ 2) เพื่อเผยแพร่ผลการปฏิบัติราชการตามคำรับรองการปฏิบัติราชการ ประจำปีงบประมาณ 2557 3) เพื่อเผยแพร่รายงานภาวะเศรษฐกิจทางการเงินของสหกรณ์และกลุ่มเกษตรกรที่อยู่ในความรับผิดชอบของสำนักงานตรวจบัญชีสหกรณ์ประจวบคีรีขันธ์ ผลของการปฏิบัติงานจัดทำเป็นรายงานประจำปี 2558 รวบรวมข้อมูลต่าง ๆ เป็นไปตามวัตถุประสงค์ข้างต้นซึ่งผู้ที่สนใจสามารถนำข้อมูลไปใช้ประโยชน์ได้ตามสมควร

สำนักงานตรวจบัญชีสหกรณ์ประจวบคีรีขันธ์

## สารบัญ

	หน้า
วิสัยทัศน์ พันธกิจ	1
ค่านิยมองค์กร	2
นโยบายการกำกับดูแลองค์กรที่ดี	3
เป้าประสงค์ ยุทธศาสตร์	4
ประเด็นยุทธศาสตร์ที่ 1	5
ประเด็นยุทธศาสตร์ที่ 2	6
ประเด็นยุทธศาสตร์ที่ 3	7
ประเด็นยุทธศาสตร์ที่ 4	8
โครงสร้างการแบ่งส่วนราชการกรมตรวจบัญชีสหกรณ์	9
ผังการแบ่งส่วนงานของสำนักงานตรวจบัญชีสหกรณ์ประจวบคีรีขันธ์	10
งบประมาณประจำปี 2558	11
อัตรากำลัง	13
จำนวนสหกรณ์กลุ่มเกษตรกรตามทะเบียน ณ 30 กันยายน 2558	14
สถานภาพสหกรณ์และกลุ่มเกษตรกร ณ 30 กันยายน 2558	15
แผนและผลการปฏิบัติงาน ปีงบประมาณ 2558	16
<b>รายงานภาวะเศรษฐกิจทางการเงินของสหกรณ์และกลุ่มเกษตรกรในจังหวัดประจวบคีรีขันธ์</b>	
<b>ประจำปี 2558</b>	
สหกรณ์ภาคการเกษตร	18
6 มิติทางการเงินสหกรณ์ภาคการเกษตร	21
สหกรณ์นอกภาคการเกษตร	24
6 มิติทางการเงินสหกรณ์นอกภาคการเกษตร	26
กลุ่มเกษตรกร	29
6 มิติทางการเงินสหกรณ์กลุ่มเกษตรกร	31

	หน้า
<b>แผนภูมิแสดงฐานะทางการเงินโดยรวม</b>	
สหกรณ์ภาคการเกษตร	34
สหกรณ์นอกภาคการเกษตร	35
กลุ่มเกษตรกร	36
<b>แผนภูมิแสดงปริมาณธุรกิจโดยรวม</b>	
สหกรณ์ภาคการเกษตร	37
สหกรณ์นอกภาคการเกษตร	38
กลุ่มเกษตรกร	39
<b>แผนภูมิแสดงผลการดำเนินงานโดยรวม</b>	
สหกรณ์ภาคการเกษตร	40
สหกรณ์นอกภาคการเกษตร	41
กลุ่มเกษตรกร	42
<b>ภาคผนวก</b>	
ประวัติสำนักงานตรวจบัญชีสหกรณ์ประจวบคีรีขันธ์	ก
แผนที่จังหวัดประจวบคีรีขันธ์	ข
แผนที่ตั้งสำนักงานตรวจบัญชีสหกรณ์ประจวบคีรีขันธ์	ค
แนวทางการปฏิบัติงานกรมตรวจบัญชีสหกรณ์	ง
แผนปฏิบัติงาน ปีงบประมาณ 2559	ฉ
ทำเนียบหัวหน้าสำนักงานตรวจบัญชีสหกรณ์ประจวบคีรีขันธ์	ช
รายชื่อข้าราชการ ลูกจ้างประจำ พนักงานราชการและลูกจ้าง	ฉ

## วิสัยทัศน์กรมตรวจบัญชีสหกรณ์ (พ.ศ. 2556 – 2559)

“ พัฒนาระบบบริหารจัดการด้านการเงินการบัญชีของสหกรณ์และสถาบันเกษตรกร ให้เข้มแข็ง โปร่งใส ก้าวไกลด้วยไอที นำบัญชีสู่เกษตรกร ”

### พันธกิจ

1. ตรวจสอบบัญชีสหกรณ์และกลุ่มเกษตรกร
2. พัฒนาระบบบัญชีและการสอบบัญชีให้เป็นไปตามมาตรฐาน และสอดคล้องกับการดำเนินธุรกิจของสหกรณ์และกลุ่มเกษตรกร
3. พัฒนาระบบการกำกับดูแลผู้สอบบัญชีและสหกรณ์ที่สอบบัญชีโดยผู้สอบบัญชีภาคเอกชน
4. พัฒนาระบบการตรวจสอบกิจการและสมรรถนะของผู้ตรวจสอบกิจการ
5. ให้คำปรึกษาแนะนำและพัฒนาประสิทธิภาพการบริหารจัดการด้านการเงินการบัญชี แก่คณะกรรมการ และฝ่ายจัดการของสหกรณ์และกลุ่มเกษตรกร
6. พัฒนาเทคโนโลยีสารสนเทศและรายงานภาวะเศรษฐกิจทางการเงินของสหกรณ์และกลุ่มเกษตรกร
7. เสริมสร้างความรู้และส่งเสริมการจัดทำบัญชีแก่สมาชิกสหกรณ์ กลุ่มเกษตรกร กลุ่มอาชีพ วิชาสหกิจชุมชน กลุ่มเป้าหมายตามโครงการพระราชดำริ เกษตรกรและประชาชนกลุ่มเป้าหมาย

## ค่านิยมองค์กร

“มีจิตมุ่งบริการ (Service Mind)  
งานสัมฤทธิ์ผลและมีคุณภาพ (Quality and Result Orientation)  
ยึดมั่นในสิ่งที่ถูกต้อง (Moral Courage)”

### ค่านิยมหลักของคนไทย 12 ประการ

1. มีความรักชาติ ศาสนา พระมหากษัตริย์
2. ซื่อสัตย์ เสียสละ อดทน มีอุดมการณ์ในสิ่งที่ดีงามเพื่อส่วนรวม
3. กตัญญูต่อพ่อแม่ ผู้ปกครอง ครูบาอาจารย์
4. ใฝ่หาความรู้ หมั่นศึกษาเล่าเรียนทั้งทางตรง และทางอ้อม
5. รักชาติวัฒนธรรมประเพณีไทยอันงดงาม
6. มีศีลธรรม รักษาความสัตย์ หวังดีต่อผู้อื่น เคารพแม่และแผ่นดิน
7. เข้าใจเรียนรู้การเป็นประชาธิปไตย อันมีพระมหากษัตริย์เป็นประมุขที่ถูกต้อง
8. มีระเบียบวินัย เคารพกฎหมาย ผู้น้อยรู้จักการเคารพผู้ใหญ่
9. มีสติรู้ตัว รู้คิด รู้ทำ รู้ปฏิบัติตามพระราชดำรัสของพระบาทสมเด็จพระเจ้าอยู่หัว
10. รู้จักดำรงตนอยู่โดยใช้หลักปรัชญาเศรษฐกิจพอเพียงตามพระราชดำรัสของพระบาทสมเด็จพระเจ้าอยู่หัว รู้จักอดออมไว้ใช้เมื่อยามจำเป็น มีไว้พอกินพอใช้ ถ้าเหลือก็แจกจ่าย จำหน่าย และพร้อมที่จะขยายกิจการกิจการเมื่อมีความพร้อม เมื่อมีภูมิคุ้มกันที่ดี
11. มีความเข้มแข็งทั้งร่างกาย และจิตใจ ไม่ยอมแพ้ต่ออำนาจฝ่ายต่ำหรือกิเลส มีความละอาย เกรงกลัวต่อบาปตามหลักศาสนา
12. คำนึงถึงผลประโยชน์ส่วนรวม และของชาติมากกว่าผลประโยชน์ของตนเอง

กรมตรวจบัญชีสหกรณ์ยึดค่านิยมหลัก ข้อ 2 และ ข้อ 12 เป็นแนวทางการปฏิบัติงาน

## นโยบายการกำกับดูแลองค์กรที่ดี

**ด้านรัฐ สังคม และสิ่งแวดล้อม**

- นำความรู้ด้านบัญชี สู่สังคม ส่งเสริมให้เกิดความเข้มแข็งต่อชุมชน

**ด้านผู้รับบริการและผู้มีส่วนได้เสีย**

- มุ่งเน้นรับฟังความคิดเห็นจากผู้รับบริการและผู้มีส่วนได้ส่วนเสีย เพื่อประกอบการตัดสินใจในโครงการสำคัญ

**ด้านองค์กร**

- มุ่งเน้นให้มีการนำระบบสารสนเทศมาใช้เพื่อเพิ่มประสิทธิภาพการบริหารจัดการในองค์กร

**ด้านผู้ปฏิบัติงาน**

- สร้างความก้าวหน้าในอาชีพ
- สร้างศักยภาพบุคลากรและส่งเสริมให้มีการยกระดับความรู้ความสามารถในทุกๆระดับ
- ให้โอกาสความก้าวหน้าแก่ผู้ปฏิบัติงานด้วยความยุติธรรมและเสมอภาค

## เป้าประสงค์ และยุทธศาสตร์

### เป้าประสงค์

1. สหกรณ์ และกลุ่มเกษตรกรมีความเข้มแข็งและพึ่งพาตนเองได้
2. วิสาหกิจชุมชน เกษตรกร เยาวชน และประชาชนกลุ่มเป้าหมายมีความรู้ความเข้าใจในการจัดทำบัญชีและนำไปใช้ประโยชน์ได้

### ยุทธศาสตร์

1. พัฒนาประสิทธิภาพการตรวจสอบบัญชีสหกรณ์และกลุ่มเกษตรกร
2. ส่งเสริมและพัฒนากิจการบริการด้านการเงินการบัญชี และการตรวจสอบกิจการของสหกรณ์และกลุ่มเกษตรกร
3. พัฒนาเทคโนโลยีสารสนเทศ และการบริหารจัดการองค์กร
4. เสริมสร้างความรู้ และขีดความสามารถในการจัดทำบัญชีแก่วิสาหกิจชุมชน เกษตรกร เยาวชน และประชาชนกลุ่มเป้าหมาย

## ยุทธศาสตร์ที่ 1

### พัฒนาประสิทธิภาพการตรวจสอบบัญชีสหกรณ์และกลุ่มเกษตรกร

#### กลยุทธ์

1. พัฒนามาตรฐานการบัญชีของสหกรณ์และกลุ่มเกษตรกร
2. พัฒนามาตรฐานการสอบบัญชีและระบบควบคุมคุณภาพงานสอบบัญชีสหกรณ์และกลุ่มเกษตรกร
3. พัฒนาระบบการกำกับดูแลการสอบบัญชีสหกรณ์โดยผู้สอบบัญชีภาคเอกชน
4. พัฒนาระบบการกำกับสหกรณ์
5. สนับสนุนการใช้เทคโนโลยีในการปฏิบัติงานสอบบัญชีสหกรณ์
6. กำกับดูแลสหกรณ์และกลุ่มเกษตรกรที่เข้าข่ายเลิกตามกฎหมาย และที่ชำระบัญชี
7. เพิ่มประสิทธิภาพในการปฏิบัติงานตรวจสอบบัญชี และสร้างความเชื่อมั่นแก่สมาชิกในการทำธุรกรรม และธุรกิจกับสหกรณ์และกลุ่มเกษตรกร
8. ประสานความร่วมมือและเตรียมความพร้อมเพื่อการสอบบัญชีสหกรณ์และกลุ่มเกษตรกร
9. สนับสนุนการแก้ไขปัญหาสหกรณ์อย่างยั่งยืน



## ยุทธศาสตร์ที่ 2

### ส่งเสริมและพัฒนาการบริหารจัดการด้านการเงินการบัญชี และการตรวจสอบกิจการของสหกรณ์และกลุ่มเกษตรกร

#### กลยุทธ์

1. ส่งเสริมและพัฒนากระบวนการตรวจสอบกิจการของสหกรณ์และกลุ่มเกษตรกร
2. เสริมสร้างความเข้มแข็งด้านการจัดทำบัญชีและงบการเงินแก่สหกรณ์และกลุ่มเกษตรกร
3. พัฒนาสถาบันเกษตรกรรองรับการเข้าสู่ประชาคมอาเซียน
4. ส่งเสริมให้สหกรณ์และกลุ่มเกษตรกรมีระบบการบริหารจัดการด้านการเงินการบัญชีที่เป็นมาตรฐาน
5. ส่งเสริมและผลักดันให้สหกรณ์และกลุ่มเกษตรกรใช้ระบบเทคโนโลยีสารสนเทศด้านการเงินการบัญชีในการบริหารจัดการ
6. บูรณาการประสานความร่วมมือกับหน่วยงานหรือบุคคลที่เกี่ยวข้องทั้งภาครัฐ องค์กรท้องถิ่นและภาคเอกชน

## ยุทธศาสตร์ที่ 3

### พัฒนาเทคโนโลยีสารสนเทศและการบริหารจัดการองค์กร

#### กลยุทธ์

1. ส่งเสริมการพัฒนาเทคโนโลยีสารสนเทศ
2. ปรับปรุงโครงสร้างและระบบการบริหารจัดการองค์กร
3. ส่งเสริมการบริหารและพัฒนาศักยภาพทรัพยากรบุคคล
4. ส่งเสริมและสนับสนุนการวิจัยและพัฒนา (Research and Development)
5. พัฒนาและเตรียมความพร้อมรองรับการเข้าสู่ประชาคมอาเซียน

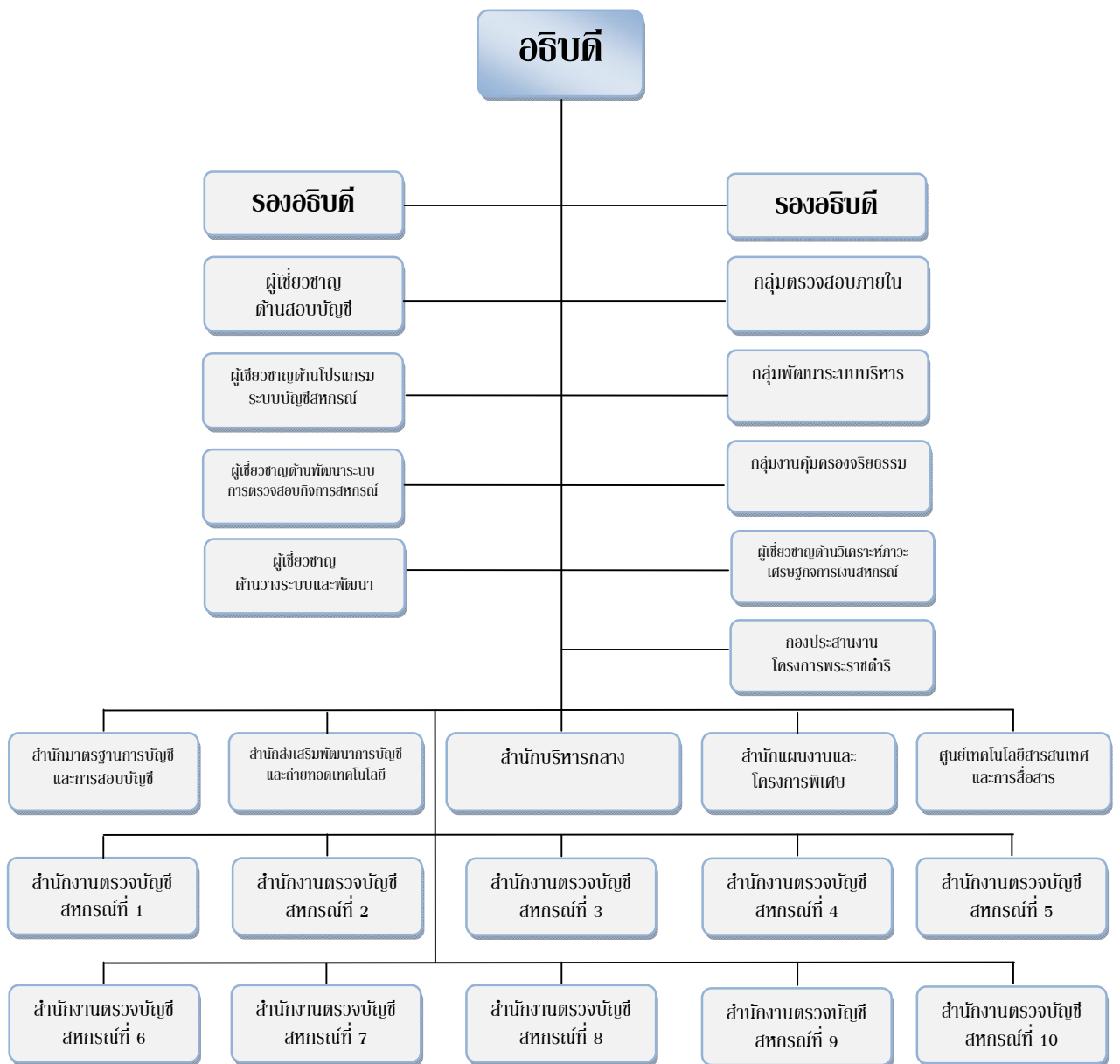
## ยุทธศาสตร์ที่ 4

เสริมสร้างองค์ความรู้ และขีดความสามารถในการจัดทำบัญชีแก่  
วิสาหกิจชุมชน เกษตรกร เยาวชนและประชาชนกลุ่มเป้าหมาย

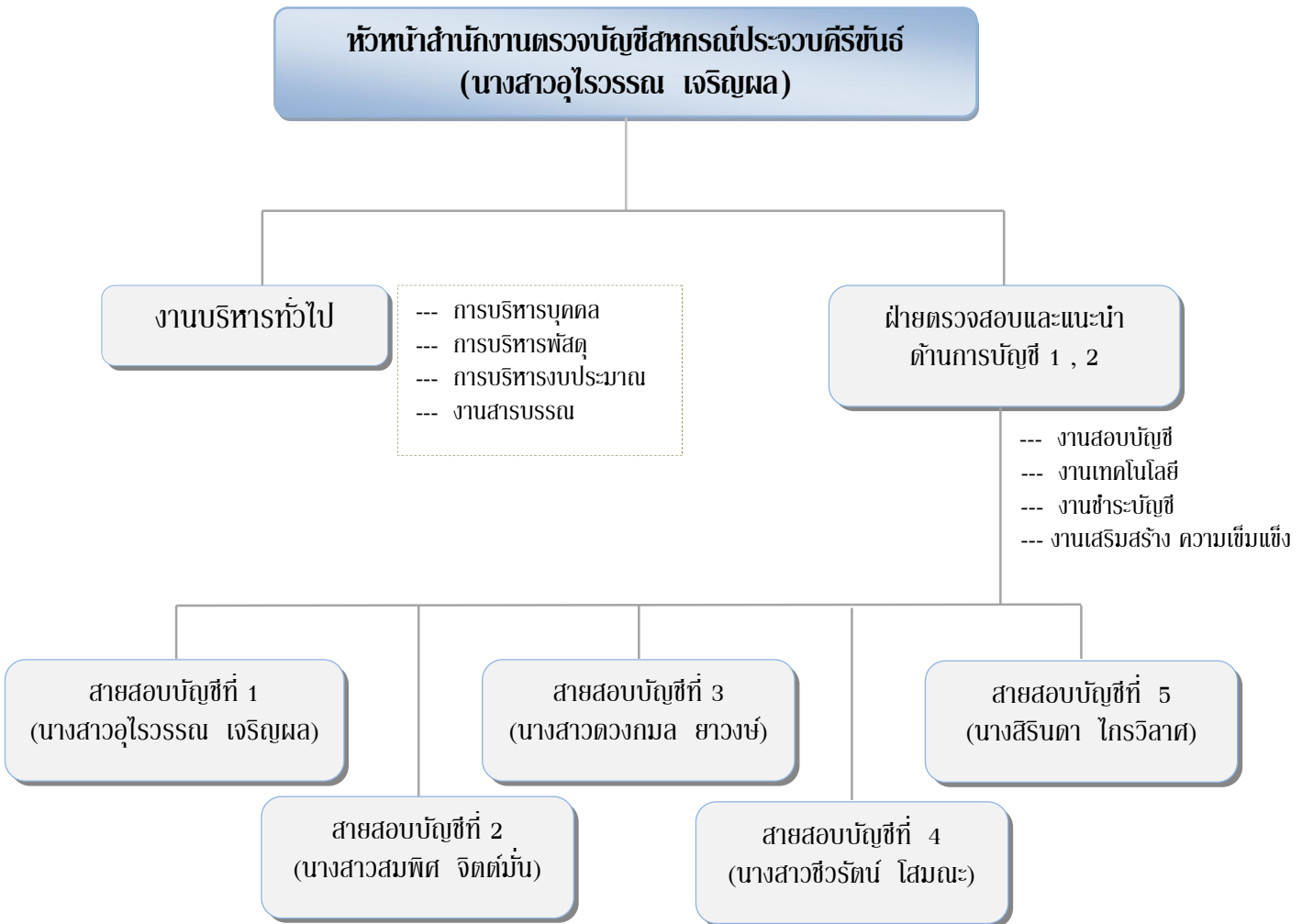
### กลยุทธ์

1. พัฒนาและเสริมสร้างภูมิปัญญาทางบัญชีสู่บัญชีต้นทุนอาชีพแก่เกษตรกร เยาวชนและประชาชนกลุ่มเป้าหมาย
2. บูรณาการจัดคลินิกเกษตรเคลื่อนที่ร่วมกับหน่วยงานอื่นในจังหวัด
3. พัฒนาและเสริมสร้างความรู้ด้านบัญชีแก่กลุ่มอาชีพ เยาวชน และเกษตรกรตามโครงการพระราชดำริ
4. พัฒนามาตรฐานการบัญชีและเสริมสร้างความรู้ด้านการเงินการบัญชีแก่วิสาหกิจชุมชน
5. สนับสนุนการจัดทำบัญชีแก่เกษตรกรตามยุทธศาสตร์สินค้าเกษตร

## โครงสร้างการแบ่งส่วนราชการ กรมตรวจบัญชีสหกรณ์



# ผังการแบ่งส่วนงาน สำนักงานตรวจบัญชีสหกรณ์ประจวบคีรีขันธ์



## งบประมาณประจำปี 2558

สำนักงานตรวจบัญชีสหกรณ์ประจวบคีรีขันธ์ ได้รับงบประมาณประจำปี 2558 จำแนกรายการใช้จ่ายเงิน งบประมาณตามผลผลิต ดังนี้

แผนงาน/กิจกรรม	งบประมาณ ที่ได้รับ	งบประมาณ ใช้ไป	คงเหลือ
	(บาท)	(บาท)	(บาท)
<b>แผนงบประมาณ : ส่งเสริมประสิทธิภาพการผลิตและสร้างมูลค่า ภาคการเกษตร</b>			
<b>ผลผลิตที่ 1 สหกรณ์/กลุ่มเกษตรกร ได้รับการตรวจสอบบัญชี</b>			
- หมวดค่าจ้างพนักงานราชการ	1,953,147.00	1,953,147.00	0.00
- หมวดค่าตอบแทนใช้สอยและวัสดุ	2,227,934.05	2,227,934.05	0.00
- หมวดค่าสาธารณูปโภค	161,635.95	161,635.95	0.00
- งบลงทุน	-	-	0.00
<b>รวมผลผลิตที่ 1</b>	<b>4,342,717.00</b>	<b>4,342,717.00</b>	<b>0.00</b>
<b>ผลผลิตที่ 2 สหกรณ์และกลุ่มเกษตรกรได้รับการพัฒนาความรู้ ด้านบริหารจัดการทางการเงินการบัญชี</b>			
<b>พัฒนาความรู้ด้านบริหารจัดการทางการเงินการบัญชี</b>			
- โครงการพัฒนาประสิทธิภาพ	168,000.00	168,000.00	0.00
- โครงการเตรียมความพร้อมแก่สหกรณ์และกลุ่ม เกษตรกรที่ตั้งใหม่	7,800.00	7,800.00	0.00
- โครงการ 3 ประสานเพื่อการพัฒนาสหกรณ์ (WWR)	17,500.00	17,500.00	0.00
<b>รวมผลผลิตที่ 2</b>	<b>193,300.00</b>	<b>193,300.00</b>	<b>0.00</b>
<b>ผลผลิตที่ 3 วิสาหกิจชุมชนและเกษตรกรได้รับการส่งเสริมและ พัฒนาศักยภาพ</b>			
- หมวดค่าจ้างพนักงานราชการ	499,440.00	499,440.00	0.00
- โครงการพัฒนาภูมิปัญญาทางบัญชีสู่บัญชีต้นทุนอาชีพ	179,576.00	179,576.00	0.00
- โครงการพัฒนาวิสาหกิจชุมชน	150,000.00	150,000.00	0.00
- โครงการคลินิกเกษตรเคลื่อนที่	38,000.00	38,000.00	0.00

แผนงาน/กิจกรรม	งบประมาณ ที่ได้รับ	งบประมาณใช้ ไป	คงเหลือ
	(บาท)	(บาท)	(บาท)
- โครงการพัฒนาเด็กและเยาวชนในถิ่นทุรกันดาร	114,920.00	114,920.00	0.00
- โครงการสายใยรัก	16,720.00	16,720.00	0.00
<b>รวมผลผลิตที่ 3</b>	<b>998,656.00</b>	<b>998,656.00</b>	<b>0.00</b>
- โครงการพัฒนาเกษตรกรปราดเปรื่อง	259,550.00	259,550.00	0.00
- งบลงทุน	47,000.00	47,000.00	0.00
<b>รวมโครงการ</b>	<b>306,550.00</b>	<b>306,550.00</b>	<b>0.00</b>
<b>รวมทั้งสิ้น</b>	<b>5,841,223.00</b>	<b>5,841,223.00</b>	<b>0.00</b>

## อัตรากำลัง

ปีงบประมาณ 2558 สำนักงานตรวจบัญชีสหกรณ์ประจวบคีรีขันธ์ มีอัตรากำลัง 29 คน ได้แก่ ข้าราชการ 7 อัตรา ลูกจ้างประจำ 1 อัตรา พนักงานราชการ 10 อัตรา และจ้างเหมาบริการ 11 อัตรา โดยมีรายละเอียดดังนี้

ตำแหน่ง	ระดับ	จำนวน
นักวิชาการตรวจสอบบัญชี	ชำนาญการพิเศษ	1
นักวิชาการตรวจสอบบัญชี	ชำนาญการ	1
นักวิชาการตรวจสอบบัญชี	ปฏิบัติการ	5
นักวิชาการตรวจสอบบัญชี (พนักงานราชการ)		9
เจ้าหน้าที่ระบบงานคอมพิวเตอร์ (พนักงานราชการ)		1
ลูกจ้างประจำ		1
จ้างเหมาบริการ - อธิการ		2
จ้างเหมาบริการ - บันทึกข้อมูล		1
จ้างเหมาบริการ - โครงการ ฯ		2
จ้างเหมาบริการ - พนักงานขับรถยนต์		4
จ้างเหมาบริการ-พนักงานรักษาความปลอดภัย		1
จ้างเหมาบริการ-แม่บ้าน		1
<b>รวมทั้งสิ้น</b>		<b>29</b>



## จำนวนสหกรณ์และกลุ่มเกษตรกร

ณ วันที่ 30 กันยายน 2558

ประเภทสหกรณ์							กลุ่ม เกษตรกร	รวม
การเกษตร	นิคม	ประมง	ร้านค้า	บริการ	ออม ทรัพย์	เครดิตยูเนียน		
41	1	2	1	13	14	18	59	149

## สถานภาพสหกรณ์และกลุ่มเกษตรกร

ณ วันที่ 30 กันยายน 2558

ประเภท	จำนวนตาม ทะเบียน	จำนวนที่ไม่ ต้องตรวจสอบ ทั้งสิ้น	จำนวนที่ต้อง ตรวจสอบ ทั้งสิ้น
สหกรณ์การเกษตร	41	9	32
สหกรณ์นิคม	1	-	1
สหกรณ์ประมง	2	1	1
สหกรณ์ร้านค้า	1	-	1
สหกรณ์บริการ	13	5	8
สหกรณ์ออมทรัพย์	14	1	13
สหกรณ์เครดิตยูเนียน	18	-	18
<b>รวม</b>	<b>90</b>	<b>16</b>	<b>74</b>
กลุ่มเกษตรกร	59	23	36
<b>รวมทั้งสิ้น</b>	<b>149</b>	<b>39</b>	<b>110</b>

## แผนและผลการปฏิบัติงาน ปีงบประมาณ 2558

ผลผลิต/แผนงาน/โครงการ/กิจกรรม	หน่วย นับ	เป้าหมาย	ผลงาน	ร้อยละของ เป้าหมาย
<b>ผลผลิตที่ 1 สหกรณ์ และกลุ่มเกษตรกรได้รับการตรวจสอบบัญชี</b>				
<b>1. การตรวจสอบบัญชีสหกรณ์และกลุ่มเกษตรกร</b>				
(1) การสอบบัญชีสหกรณ์และกลุ่มเกษตรกรกลุ่มพร้อมรับการตรวจสอบ	แห่ง	36	35	97.22
(2) การเสริมสร้างความพร้อมรับการตรวจสอบกลุ่มไม่พร้อมรับการตรวจสอบ	แห่ง	53	53	100
(3) การวางรูปบัญชี	แห่ง	3	3	100
(4) การกำกับสหกรณ์ภาคเอกชน	แห่ง	13	13	100
<b>2. พัฒนาเทคโนโลยีสารสนเทศการบัญชีและการสอบบัญชี</b>				
(1) เพิ่มประสิทธิภาพการควบคุมคุณภาพงานสอบบัญชีสหกรณ์ ระบบกระดาษทำการอิเล็กทรอนิกส์ (EWP)	แห่ง	4	4	100
(2) งาน upgrade โปรแกรม (Quality Software)	แห่ง	3	3	100
(3) การวางระบบบัญชีคอมพิวเตอร์เพื่อสร้าง Quality Coop: ปีแรก	แห่ง	3	3	100
(4) การวางระบบบัญชีคอมพิวเตอร์เพื่อสร้าง Quality Coop: ปีสอง	แห่ง	1	1	100
<b>ผลผลิตที่ 2 สหกรณ์และกลุ่มเกษตรกรได้รับการพัฒนาความรู้ด้านบริหารจัดการทางการเงินการบัญชี</b>				
1. โครงการเตรียมความพร้อมแก่สหกรณ์และกลุ่มเกษตรกรที่ดั่งใหม่	แห่ง	2	2	100
2. โครงการพัฒนาประสิทธิภาพการบริหารจัดการด้านการเงินและการบัญชีของสหกรณ์และกลุ่มเกษตรกร	แห่ง	9	9	100
3. โครงการประสานความร่วมมือเพื่อพัฒนาการสหกรณ์ (WWR)	แห่ง	5	5	100

ผลผลิต/แผนงาน/โครงการ/กิจกรรม	หน่วย นับ	เป้าหมาย	ผลงาน	ร้อยละของ เป้าหมาย
<b>ผลผลิตที่ 3 วิสาหกิจชุมชนและเกษตรกรได้รับการส่งเสริมและพัฒนา ศักยภาพ</b>				
1. โครงการพัฒนาอาสาสมัครเกษตรกรด้านบัญชี (ครู บัญชี)	คน	56	56	100
	คน	1,700	1,700	100
2. โครงการพัฒนาภูมิปัญญาทางบัญชีสู่บัญชีต้นทุนอาชีพ	คน	204	204	100
3. โครงการสร้างความยั่งยืนในการทำบัญชีต้นทุนอาชีพ	ครั้ง	4	4	100
4. โครงการคลินิกเกษตรเคลื่อนที่ในพระราชานุเคราะห์ สมเด็จพระบรมโอรสาธิราชฯ สยามมกุฎราชกุมาร				
5. โครงการเฉลิมพระเกียรติสมเด็จพระเทพรัตนราชสุดาฯ สยามบรมราชกุมารี เนื่องในโอกาสทรงพระเจริญ พระชนมายุ 60 พรรษา : พัฒนาการบัญชีเด็กและ เยาวชนสร้างโรงเรียนต้นแบบ	โรงเรียน	1	1	100
	คน	5	5	100
6. โครงการพัฒนาเด็กและเยาวชนในถิ่นทุรกันดารตาม พระราชดำริ (นอกโครงการเฉลิมพระเกียรติ)	โรงเรียน	7	7	100
	คน	28	28	100
7. โครงการสายใยรักแห่งครอบครัวในพระราชูปถัมภ์ สมเด็จพระบรมโอรสาธิราชฯ สยามมกุฎราชกุมาร	ครั้ง	4	4	100
8. โครงการพัฒนาวิสาหกิจชุมชน กลุ่มวิสาหกิจชุมชนใหม่	แห่ง	8	8	100
กลุ่มวิสาหกิจชุมชนเดิม (ปี 2548 – 2557)	แห่ง	5	5	100
9. โครงการพัฒนาเกษตรกรปราดเปรื่อง (Smart Farmer)	คน	1,000	1,000	100

## รายงานภาวะเศรษฐกิจทางการเงินของสหกรณ์และกลุ่มเกษตรกร ในจังหวัดประจวบคีรีขันธ์ ประจำปี 2558

สำนักงานตรวจบัญชีสหกรณ์ประจวบคีรีขันธ์ มีหน้าที่ความรับผิดชอบในการตรวจสอบบัญชีสหกรณ์และกลุ่มเกษตรกรตามกฎหมายว่าด้วยสหกรณ์และกฎหมายอื่นที่เกี่ยวข้อง และมีหน้าที่สำคัญในการจัดทำรายงานภาวะเศรษฐกิจของสหกรณ์และกลุ่มเกษตรกร เพื่อเป็นพื้นฐานในการกำหนดนโยบายและวางแผนพัฒนาสหกรณ์และกลุ่มเกษตรกร ภายในประเทศไทยต่อไป

สำนักงานตรวจบัญชีสหกรณ์ประจวบคีรีขันธ์ ได้ศึกษาทางการเงินของสหกรณ์และกลุ่มเกษตรกรที่ได้รับการตรวจสอบและแสดงความเห็นแล้ว ในปีงบประมาณ 2558 โดยรวบรวมข้อมูลสำหรับปีบัญชีวันที่ 30 กันยายน 2557 ถึงวันที่ 30 กันยายน 2558 การรายงานครั้งนี้ได้วิเคราะห์ทั้งเชิงพรรณนาและเชิงปริมาณ เครื่องมือสถิติที่ใช้ในการวิเคราะห์ภาวะเศรษฐกิจการเงินครั้งนี้ ได้แก่ ค่าร้อยละ ค่าเฉลี่ย ค่าถ่วงเฉลี่ยถ่วงน้ำหนัก และเครื่องมือทางบัญชี คือ อัตราผลตอบแทนต่อสินทรัพย์ อัตราผลตอบแทนต่อส่วนของผู้ถือหุ้น อัตราส่วนทุนหมุนเวียน อัตรากำไรสุทธิ อัตราค่าใช้จ่าย เพื่อเผยแพร่รายงานภาวะเศรษฐกิจทางการเงินของสหกรณ์และกลุ่มเกษตรกรที่อยู่ในจังหวัดประจวบคีรีขันธ์ 110 แห่ง ตรวจสอบโดยผู้สอบบัญชีภาครัฐ 92 แห่ง และตรวจสอบบัญชีโดยผู้สอบบัญชีภาคเอกชน 18 แห่ง ซึ่งจำแนกเป็นสหกรณ์ภาคการเกษตรและสหกรณ์นอกภาคการเกษตร และกลุ่มเกษตรกร ดังนี้

### รายงานภาวะเศรษฐกิจทางการเงินของสหกรณ์ภาคการเกษตร

สหกรณ์ภาคการเกษตรในจังหวัดประจวบคีรีขันธ์ ตามทะเบียนทั้งสิ้น 44 แห่ง สามารถแสดงความเห็นต่องบการเงินได้ 32 แห่ง ภายใต้การรวมตัวของสมาชิก ณ วันที่ 30 กันยายน 2558 จำนวน 42,079 คน สหกรณ์ภาคการเกษตรจัดเป็นหน่วยธุรกิจรูปแบบหนึ่ง ซึ่งอยู่ในระบบเศรษฐกิจของประเทศไทย การลงทุนในธุรกิจสำคัญของสหกรณ์ภาคการเกษตรของไทย 5 ธุรกิจ เพื่อให้บริการแก่สมาชิกประกอบด้วย 1) ธุรกิจรับฝากเงิน 2) ธุรกิจให้เงินกู้ยืม (สินเชื่อ) 3) ธุรกิจจัดหาสินค้ามาจำหน่าย 4) ธุรกิจรวบรวม/แปรรูปผลิตภัณฑ์ และ 5) ธุรกิจการให้บริการ โดยมีเป้าหมายเพื่อช่วยเหลือสมาชิกสหกรณ์สร้างสหกรณ์ให้เข้มแข็งและมีประสิทธิภาพพัฒนาการบริการให้มีความหลากหลายและมีมาตรฐาน ได้รับความศรัทธาจากผู้มีส่วนได้เสีย คือสมาชิก เจ้าหนี้ และเจ้าหน้าที่สหกรณ์ โดยสหกรณ์ต้องสร้างรายได้ให้คุ้มกับค่าใช้จ่ายเพื่อนำไปขยายธุรกิจให้เติบโต รวมทั้งผลตอบแทนที่คืนให้กับสมาชิกในฐานะผู้ใช้บริการและผู้เป็นเจ้าของทุนด้วย โดยภาวะเศรษฐกิจทางการเงิน ปี 2558 มีมุมมอง 6 มิติ ของ Camels Analysis ดังนี้

### มิติที่ 1 C – Capital strength : ความเพียงพอของเงินทุนต่อความเสี่ยง

สหกรณ์ภาคการเกษตรมีทุนดำเนินงานทั้งสิ้น 973.33 ล้านบาท มาจากแหล่งเงินทุนภายในร้อยละ 45.79 ประกอบด้วยทุนของสหกรณ์ ร้อยละ 34.00 เงินรับฝากจากสมาชิก ร้อยละ 7.65 และอื่นๆ ร้อยละ 4.14 และมาจากแหล่งเงินทุนภายนอก ร้อยละ 54.21 ประกอบด้วย เงินกู้ยืมและเจ้าหนี้การค้า ร้อยละ 47.06 เงินรับฝากสหกรณ์และอื่นๆ ร้อยละ 7.15 เมื่อพิจารณาถึงความเข้มแข็งและเพียงพอของเงินทุนต่อความเสี่ยง อาจกล่าวได้ว่าเจ้าหนี้ยังมีความเสี่ยงเนื่องจากสหกรณ์ภาคการเกษตรมีอัตราส่วนหนี้สินต่อทุน 1.94 เท่า ทุนของสหกรณ์ไม่สามารถคุ้มครองหนี้สินได้ทั้งหมดมีอัตรากาเรตบิตของสหกรณ์ ร้อยละ 9.57 อัตราส่วนทุนสำรองต่อสินทรัพย์ 0.12 เท่า และมีอัตราส่วนผลตอบแทนต่อส่วนของทุน ร้อยละ 6.99 จากปีก่อน ร้อยละ 4.23 แสดงให้เห็นว่าสหกรณ์นำทุนของสหกรณ์ไปหาผลตอบแทนได้เพิ่มขึ้นจากปีก่อน ด้านเงินทุนของสหกรณ์ยังคงมีความเสี่ยง ดังนั้น สหกรณ์ควรหาแนวทางเพิ่มทุนของสหกรณ์ให้มากขึ้น

### มิติที่ 2 A –Asset quality : คุณภาพของสินทรัพย์

สหกรณ์ภาคการเกษตรมีสินทรัพย์ทั้งสิ้น 973.33 ล้านบาท ปีก่อน 895.69 ล้านบาท เพิ่มขึ้น 77.64 ล้านบาท หรือเพิ่มขึ้นร้อยละ 8.67 สินทรัพย์ส่วนใหญ่ของสหกรณ์อยู่ในรูปสินทรัพย์หมุนเวียน คิดเป็นร้อยละ 72.91 สินทรัพย์ไม่หมุนเวียน ร้อยละ 27.09 สินทรัพย์ที่มีอยู่ได้ถูกนำไปใช้ในการดำเนินงานโดยมีอัตราหมุนเวียนของสินทรัพย์เท่ากับ 3.66 รอบ ปีก่อน 8.98 รอบ สร้างผลตอบแทนต่อสินทรัพย์ให้กับสหกรณ์ภาคการเกษตรได้ในอัตราร้อยละ 2.37 ปีก่อน 1.38 ซึ่งแสดงให้เห็นถึงประสิทธิภาพในการบริหารสินทรัพย์เพื่อก่อให้เกิดผลตอบแทนเพิ่มขึ้น และมีอัตรากาเรตบิตของสินทรัพย์ ร้อยละ 8.67 เพิ่มขึ้นจากปีก่อนที่มีอัตราร้อยละ 2.08 มีอัตราค้างชำระ ร้อยละ 54.09 ปีก่อนร้อยละ 41.29 ของหนี้ถึงกำหนดชำระ ดังนั้น ประสิทธิภาพการบริหารสินทรัพย์ให้มีคุณภาพ ส่วนหนึ่งมาจากการเร่งรัดติดตามให้ลูกหนี้ชำระหนี้ให้เป็นไปตามกำหนดสัญญา

### มิติที่ 3 M – Management ability : ความสามารถในการบริหารจัดการ

สหกรณ์ภาคการเกษตรมีสมาชิก จำนวน 42,079 คน มีมูลค่าธุรกิจรวม 3,608.15 ล้านบาท เฉลี่ยต่อเดือน 300.68 ล้านบาท โดยเป็นการรับฝากเงิน 128.16 ล้านบาท ธุรกิจสินเชื่อ 127.09 ล้านบาท ธุรกิจจัดหาสินค้ามาจำหน่าย 1,015.65 ล้านบาท ธุรกิจรวบรวมผลผลิต/แปรรูป 2,334.72 ล้านบาท และธุรกิจให้บริการ 2.53 ล้านบาท

จะเห็นว่าสมาชิกภาคการเกษตรให้ความสนใจทำธุรกิจกับสหกรณ์โดยนำผลผลิตมาจำหน่ายให้กับสหกรณ์เฉลี่ยต่อเดือน 194.56 ล้านบาท เฉลี่ยต่อคน 55,484.10 บาท ส่วนอันดับรองลงมาเป็นธุรกิจจัดหาสินค้ามาจำหน่าย เฉลี่ยต่อเดือน 84.64 ล้านบาท เฉลี่ยต่อคน 24,136.67 บาท ด้านธุรกิจสินเชื่อสมาชิกกู้ยืมเงินจากสหกรณ์ เฉลี่ยเดือนละ 10.59 ล้านบาท เฉลี่ยต่อคน 3,020.32 บาท ด้านธุรกิจเงินรับฝากสมาชิกให้ความไม่ไว้วางใจฝากเงินไว้กับสหกรณ์ เฉลี่ยเดือนละ 10.69 ล้านบาท เฉลี่ยต่อคน 3,045.88 บาท จากข้อมูลข้างต้นอาจกล่าวได้ว่าสมาชิกให้ความเชื่อมั่นและศรัทธาในระบบสหกรณ์โดยเป็นทั้งผู้ลงทุน ผู้รับบริการและทำธุรกิจกับสหกรณ์ทำให้ระบบสหกรณ์มีความเข้มแข็ง มีเงินทุนหมุนเวียนภายในระบบอย่างเพียงพอและต่อเนื่อง

#### มิตินี้ 4 E – Earning sufficiency : ความสามารถในการทำกำไร

สหกรณ์ภาคการเกษตรมีรายได้รวมทั้งสิ้น 3,443.83 ล้านบาท มีค่าใช้จ่ายทั้งสิ้น 3,421.71 ล้านบาท มีกำไรสุทธิ 22.12 ล้านบาท คิดเป็นร้อยละ 0.65 ของยอดขายและบริการ มีอัตราการเติบโตของทุนสำรองร้อยละ 1.12

อาจกล่าวได้ว่าสหกรณ์ภาคการเกษตรในจังหวัดประจวบคีรีขันธ์ประสบความสำเร็จในการบริหารงาน สามารถทำกำไรได้พอสมควร มีกำไรเฉลี่ยต่อสมาชิก 525.60 บาท/คน เงินออมต่อสมาชิก 6,301.73 บาท/คน หนี้สินต่อสมาชิก 13,677.63 บาท/คน จากข้อมูลข้างต้นถึงแม้สหกรณ์จะมีกำไรแต่ภาระหนี้สินของสมาชิกมากกว่าเงินออมของสมาชิก ดังนั้นในการบริหารงานในปีถัดไปสหกรณ์ควรส่งเสริมให้สมาชิกออมเงินเพิ่มขึ้นรวมถึงการประชาสัมพันธ์ให้สมาชิกทำธุรกิจกับสหกรณ์เพิ่มขึ้นด้วย

#### มิตินี้ 5 L – Liquidity : สภาพคล่องทางการเงิน

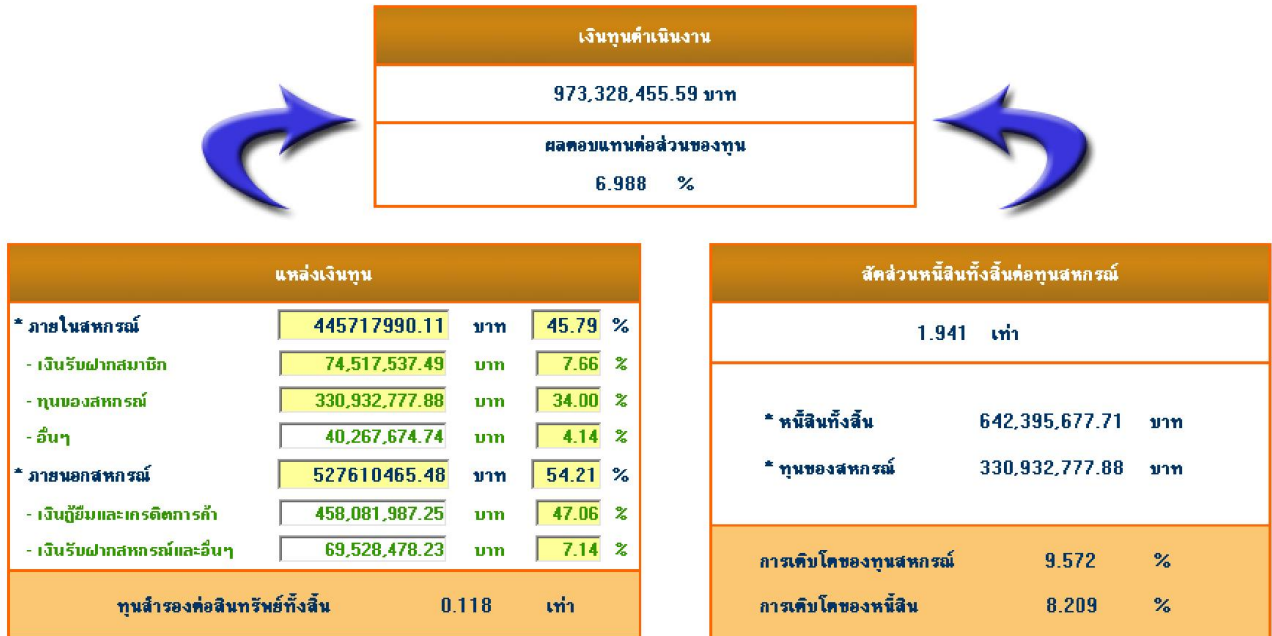
สหกรณ์ภาคการเกษตรมีอัตราส่วนทุนหมุนเวียน 1.37 เท่า แสดงว่าในหนี้สินหมุนเวียน 1 บาท สหกรณ์มีสินทรัพย์หมุนเวียนเป็นประกันการชำระหนี้ 1.37 บาท สหกรณ์ภาคการเกษตรมีสภาพคล่องทางการเงินเพียงพอต่อการชำระหนี้ระยะสั้นได้ สหกรณ์มีอัตราลูกหนี้ระยะสั้นที่ชำระได้ตามกำหนดร้อยละ 45.91 อัตราการหมุนเวียนของสินค้า 14.19 ครั้ง อายุเฉลี่ยสินค้า 26 วัน ดังนั้น สภาพคล่องทางการเงินของสหกรณ์ ส่วนหนึ่งมาจากประสิทธิภาพในการบริหารจัดการลูกหนี้ให้สามารถชำระหนี้ได้ตามกำหนดสัญญาและการขายสินค้าได้เร็วขึ้น ซึ่งนอกจากทำให้เกิดสภาพคล่องแล้ว ยังลดปัญหาสินค้าเสื่อมคุณภาพได้อีกด้วย

#### มิตินี้ 6 S-Sensitivity : ผลกระทบของธุรกิจ

ในปี 2558 สหกรณ์ภาคการเกษตรยังดำเนินธุรกิจต่อไปอย่างต่อเนื่อง แต่เกษตรกรและสหกรณ์อาจได้รับผลกระทบทางธุรกิจ ซึ่งมีปัจจัยเสี่ยงในด้านต่างๆ กล่าวคือ ราคาผลผลิตตกต่ำ การประสบปัญหาโรคระบาดของโรคกุ้งตายด่วน (EMS) สถานการณ์ภัยแล้งและภาวะฝนทิ้งช่วง ทำให้ผลผลิตทางการเกษตรได้รับความเสียหาย ผลผลิตได้น้อยไม่คุ้มค่ากับการลงทุน ซึ่งส่งผลให้การชำระหนี้ไม่เป็นไปตามกำหนดอัตราหนี้ค้างชำระเพิ่มขึ้นจากปีก่อน และอาจกระทบต่อการบริหารงานของสหกรณ์ ดังนั้น สหกรณ์ควรบริหารจัดการภายใต้สถานการณ์ดังกล่าวให้ประสบความสำเร็จและเกิดผลตอบแทนสูงสุดแก่สมาชิก

## 6 มิติทางการเงินสหกรณ์ภาคการเกษตร

### มิติที่ 1 ความเพียงพอของเงินลงทุนต่อความเสี่ยง



### มิติที่ 2 คุณภาพของสินทรัพย์





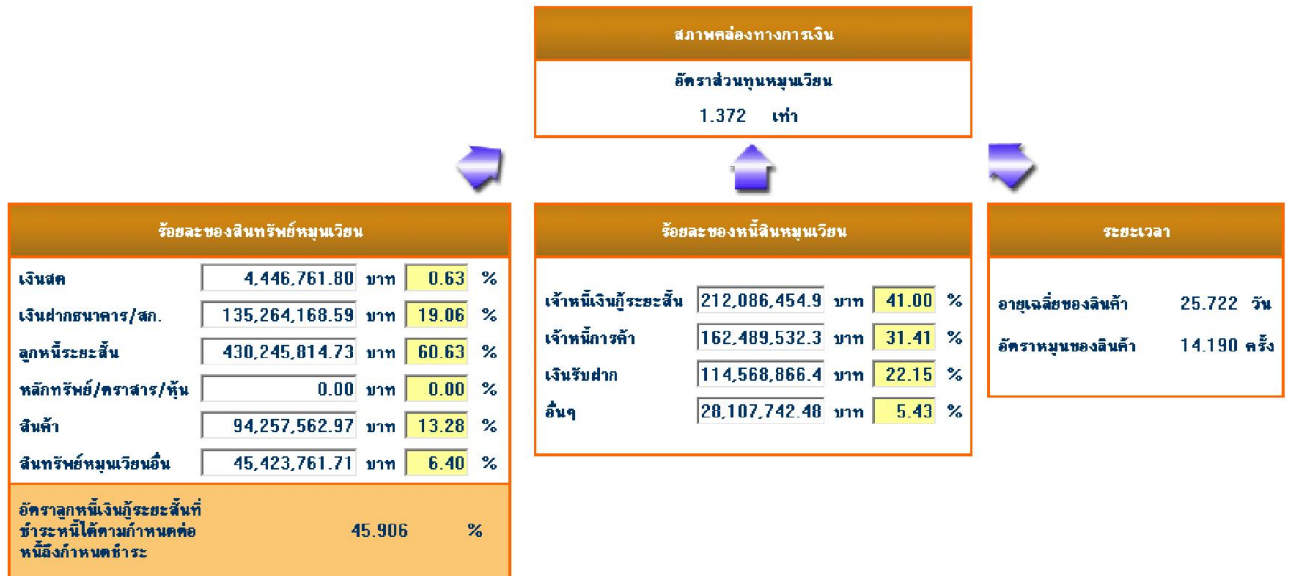
**มิติที่ 3 ขีดความสามารถในการบริหาร**



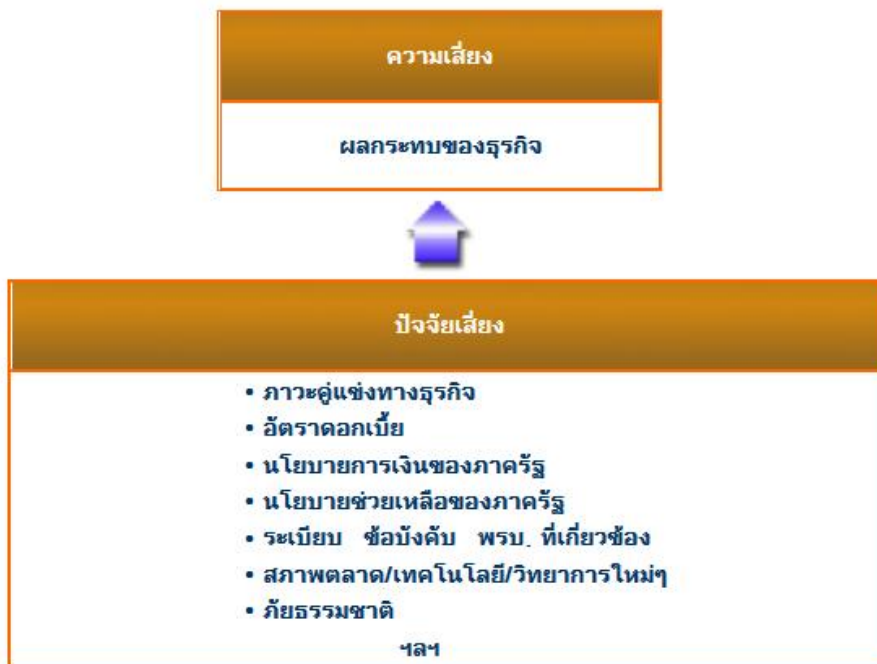
**มิติที่ 4 การทำกำไร**



**มิตที่ 5 สภาพคล่อง**



**มิตที่ 6 ผลกระทบของธุรกิจ**



## รายงานภาวะเศรษฐกิจทางการเงินของสหกรณ์นอกภาคการเกษตร

สหกรณ์นอกภาคการเกษตรในจังหวัดประจำจังหวัดที่สามารตรวจสอบและแสดงความเห็นต่องบการเงินได้ ประกอบด้วย ร้านสหกรณ์ 1 แห่ง สหกรณ์บริการ 7 แห่ง สหกรณ์ออมทรัพย์ 13 แห่ง และสหกรณ์เครดิตยูเนียน 18 แห่ง รวมเป็นสหกรณ์นอกภาคเกษตรทั้งสิ้น 39 แห่ง ภายใต้การรวมตัวของสมาชิกจำนวน 80,552 คน มีภาวะเศรษฐกิจทางการเงินปี 2558 ในมุมมอง 6 มิติของ CAMELS Analysis ดังนี้

### มิติที่ 1 C – Capital strength : ความเพียงพอของเงินทุนต่อความเสี่ยง

สหกรณ์นอกภาคการเกษตรมีทุนดำเนินงานทั้งสิ้น 9,475.51 ล้านบาท มาจากทุนของสหกรณ์ร้อยละ 79.96 หนี้สินร้อยละ 20.04 สหกรณ์มีสัดส่วนหนี้สินต่อทุน 0.82 เท่า อาจกล่าวได้ว่าทุนของสหกรณ์สามารถคุ้มครองหนี้ได้ทั้งหมด แต่อย่างไรก็ตามสหกรณ์นอกภาคการเกษตรมีการเติบโตของทุนของสหกรณ์ร้อยละ 7.95 จากปีก่อนร้อยละ 9.56 ขณะเดียวกันอัตราการเติบโตของหนี้สินลดลงเป็นร้อยละ 3.45 หากพิจารณาถึงความเข้มแข็งและเพียงพอของเงินทุนต่อความเสี่ยงแล้ว เจ้าหนี้ไม่มีความเสี่ยงเนื่องจากทุนของสหกรณ์สามารถคุ้มครองหนี้ได้ทั้งหมด สหกรณ์นอกภาคการเกษตรสามารถนำทุนไปหาผลตอบแทนโดยมีอัตราผลตอบแทนต่อส่วนของทุนร้อยละ 7.15 จากปีก่อนร้อยละ 7.01 อนึ่ง สหกรณ์นอกภาคการเกษตรมีทุนสำรองต่อสินทรัพย์ทั้งสิ้นเพียง 0.04 เท่า ซึ่งเท่ากับปีก่อน

### มิติที่ 2 A – Asset quality : คุณภาพของสินทรัพย์

สหกรณ์นอกภาคการเกษตรมีสินทรัพย์ทั้งสิ้น 9,475.51 ล้านบาท สินทรัพย์ส่วนใหญ่ลงทุนในลูกหนี้ถึง ร้อยละ 86.33 สหกรณ์นำสินทรัพย์ที่มีอยู่ไปดำเนินงาน การใช้สินทรัพย์ในการดำเนินงานก่อให้เกิดรายได้ 0.07 รอบเท่ากับปีก่อน ส่งผลให้การดำเนินงานมีอัตราผลตอบแทนต่อสินทรัพย์ ร้อยละ 3.90 อนึ่ง สหกรณ์มีหนี้ที่ชำระไม่ได้ตามกำหนด 39.96 ล้านบาท หรือร้อยละ 9.87 ของหนี้ที่ถึงกำหนดชำระ ดังนั้น คุณภาพของสินทรัพย์จึงขึ้นอยู่กับการบริหารลูกหนี้ของสหกรณ์ให้เป็นไปอย่างมีประสิทธิภาพ

### มิติที่ 3 M – Management ability : ความสามารถในการบริหารจัดการ

สหกรณ์นอกภาคการเกษตรมีสมาชิกจำนวน 80,552 คน มูลค่าธุรกิจรวม 6,820.62 ล้านบาท โดยเป็นการให้เงินกู้ยืมระหว่างปี 5,174.31 ล้านบาท หรือร้อยละ 75.86 รองลงมาเป็นการรับฝากเงิน 1,640.64 ล้านบาท จะเห็นได้ว่าสมาชิกสหกรณ์นอกภาคการเกษตรให้ความสำคัญกับธุรกิจสินเชื่อโดยทำธุรกิจกับสหกรณ์เฉลี่ยต่อเดือน เดือนละ 431.19 ล้านบาท หรือเฉลี่ยต่อคน คนละ 64,235.63 บาทต่อปี ส่วนอันดับรองลงมา คือ ธุรกิจรับฝากเงิน เฉลี่ยต่อเดือน เดือนละ 136.72 ล้านบาท หรือเฉลี่ยต่อคน คนละ 20,367.50 บาทต่อปี จากข้อมูลดังกล่าวอาจกล่าวได้ว่าสมาชิกให้ความไว้วางใจและความเชื่อมั่นในระบบสหกรณ์ ซึ่งสมาชิกส่วนใหญ่เป็นสมาชิกของสหกรณ์เครดิตยูเนียนและสหกรณ์ออมทรัพย์

#### มิติที่ 4 E – Earning sufficiency : ความสามารถในการทำกำไร

สหกรณ์นอกภาคการเกษตร จำนวน 39 สหกรณ์ มีรายได้รวมทั้งสิ้น 648.03 ล้านบาท มีค่าใช้จ่ายทั้งสิ้น 288.88 ล้านบาท สหกรณ์นอกภาคการเกษตรมีกำไรสุทธิทั้งสิ้น 38 แห่ง เป็นเงิน 359.15 ล้านบาท และยังมีไม่ดำเนินธุรกิจ จำนวน 1 แห่ง อัตราการเติบโตของทุนสำรองคิดเป็นร้อยละ 7.61 อัตราการเติบโตของกำไร ร้อยละ 10.99 และการเติบโตของทุนสะสมอื่น ๆ ร้อยละ 14.35

อาจกล่าวได้ว่าสหกรณ์นอกภาคการเกษตรในจังหวัดประจวบคีรีขันธ์ประสบความสำเร็จในการบริหารงาน สามารถทำกำไรโดยเฉลี่ยต่อสมาชิก 1 คน เท่ากับ 4,458.67 บาท มีเงินออม (ทุนเรือนหุ้นและเงินรับฝาก) ต่อสมาชิก 1 คน เท่ากับ 83,721.05 บาท มีหนี้สินต่อสมาชิก 1 คน เท่ากับ 102,173.50 บาท จะเห็นได้ว่าสหกรณ์นอกภาคการเกษตรสมาชิกมีหนี้สินมากกว่าการออมเงิน ดังนั้นสหกรณ์ควรบริหารจัดการด้านลูกหนี้เงินกู้ให้มีประสิทธิภาพ สามารถชำระหนี้ได้ตามกำหนดสัญญา

#### มิติที่ 5 L – Liquidity : สภาพคล่องทางการเงิน

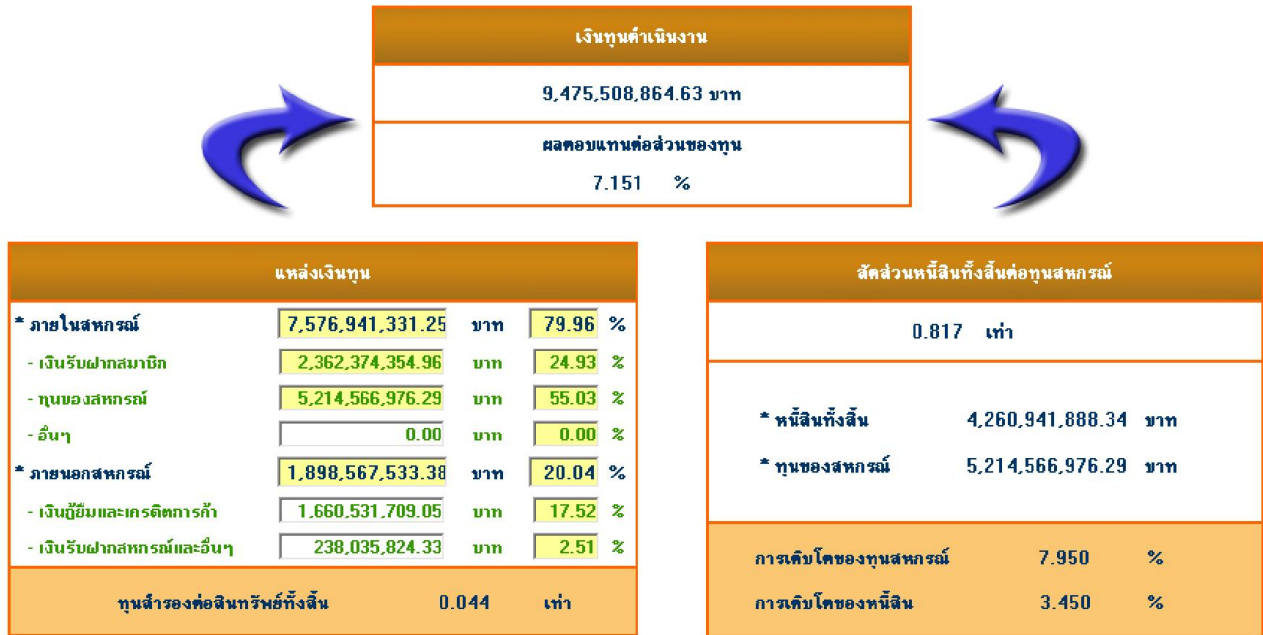
สหกรณ์นอกภาคการเกษตรมีสัดส่วนสินทรัพย์หมุนเวียนต่อหนี้สินหมุนเวียน 0.43 เท่า อาจกล่าวได้ว่า ในหนี้สินหมุนเวียน 1 บาท มีสินทรัพย์หมุนเวียนเป็นประกันการชำระหนี้ 0.43 บาท จะเห็นได้ว่าสภาพคล่องทางการเงินของสหกรณ์นอกภาคการเกษตรยังไม่เพียงพอต่อการชำระหนี้สินระยะสั้นได้ ทั้งนี้ขึ้นอยู่กับการบริหารจัดการลูกหนี้ระยะสั้นเป็นสำคัญ

#### มิติที่ 6 S-Sensitivity : ผลกระทบของธุรกิจ

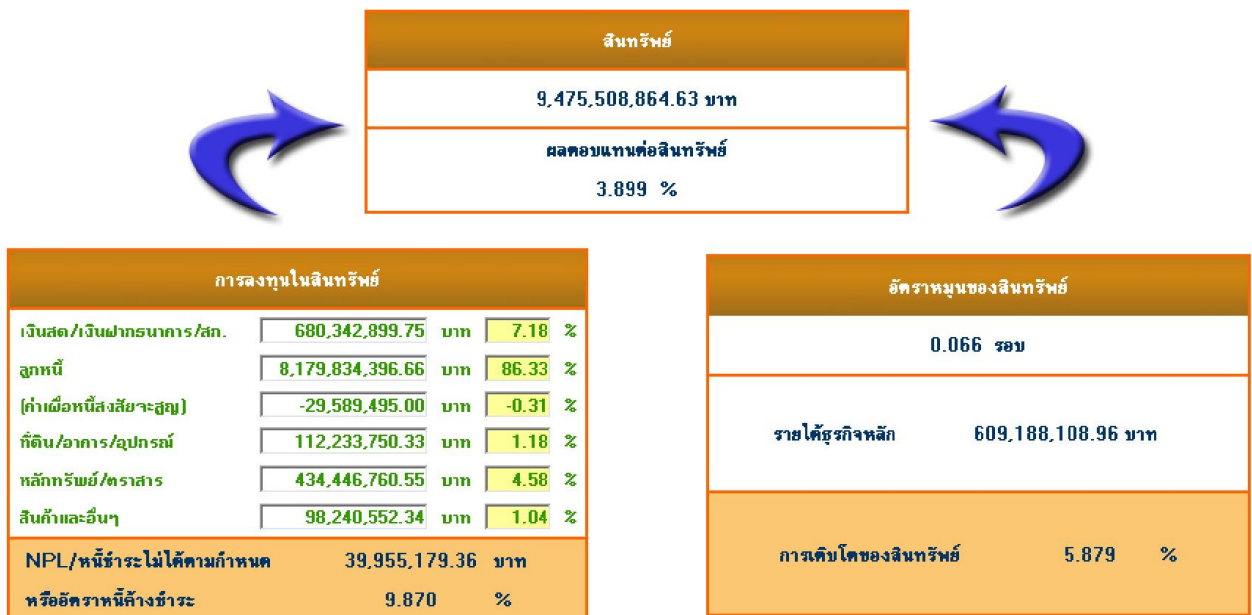
ภาวะเศรษฐกิจสหกรณ์นอกภาคการเกษตรปี 2558 ปัจจัยที่มีอาจกระทบ คือ อัตราดอกเบี้ยเงินฝากและเงินกู้ของธนาคาร เนื่องจากสมาชิกส่วนใหญ่เป็นสมาชิกสหกรณ์เครดิตยูเนียนและสหกรณ์ออมทรัพย์ การดำเนินธุรกิจของสหกรณ์ใกล้เคียงกับธนาคารพาณิชย์ ดังนั้น การแข่งขันทางธุรกิจภาคธนาคารมีการปรับตัวอย่างรวดเร็ว สิ่งเหล่านี้ล้วนส่งผลต่อเศรษฐกิจโดยรวมของสหกรณ์นอกภาคการเกษตรทั้งการลงทุน การบริโภค และการผ่อนชำระหนี้สินของสมาชิกจึงเป็นสิ่งที่ต้องเฝ้าระวังและติดตามดูแลสหกรณ์อย่างใกล้ชิดและสร้างวินัยทางการเงินให้แก่มวลสมาชิกยิ่งขึ้นต่อไป

## 6 มิติทางการเงินสหกรณ์นอกภาคการเกษตร

### มิติที่ 1 ความเพียงพอของเงินลงทุนต่อความเสี่ยง



### มิติที่ 2 คุณภาพของสินทรัพย์



**มิติที่ 3 ขีดความสามารถในการบริหาร**



**มิติที่ 4 การทำกำไร**

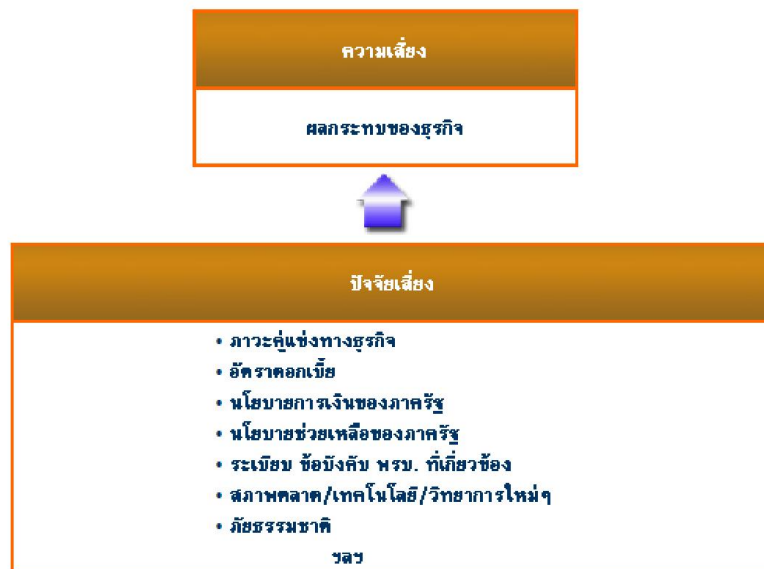




มิตินี้ 5 สภาพคล่อง



มิตินี้ 6 ผลกระทบของธุรกิจ



## รายงานภาวะเศรษฐกิจทางการเงินของกลุ่มเกษตรกร

กลุ่มเกษตรกร คือ กลุ่มบุคคลผู้ประกอบอาชีพเกษตรกรรม ซึ่งรวมกันดำเนินกิจการโดยมีจุดมุ่งหมายเพื่อช่วยเหลือซึ่งกันและกันในการประกอบอาชีพเกษตรกรรม จัดหาเงินทุนหรือการให้เงินกู้เพื่อการลงทุนในการประกอบอาชีพเกษตรกรรมและจัดหาสินค้าประเภทการเกษตร สินค้าประเภทอุปโภคบริโภค มาจำหน่ายให้แก่สมาชิก รวมทั้งส่งเสริมให้มีการออมทรัพย์ในหมู่สมาชิกด้วยกัน เพื่อให้เกิดประโยชน์ทั้งด้านเศรษฐกิจและด้านสังคม ตลอดจนการดำรงชีพที่ดีในมวลหมู่สมาชิก การจัดตั้งกลุ่มเกษตรกรจำแนกตามการประกอบอาชีพการเกษตร

กลุ่มเกษตรกรในจังหวัดประจวบคีรีขันธ์ ณ วันที่ 30 กันยายน 2558 มีสมาชิกจำนวน 7,907 คน กลุ่มเกษตรกรจัดเป็นหน่วยเศรษฐกิจรูปแบบหนึ่ง ซึ่งอยู่ในระบบเศรษฐกิจของประเทศไทยโดยมีการทำธุรกรรมในด้านการเงิน โดยการรับฝากเงิน การให้เงินกู้ยืม การจัดหาสินค้ามาจำหน่าย การรวบรวมผลผลิต รวมถึงการแปรรูปผลผลิตการเกษตร โดยมีเป้าหมายให้กลุ่มเกษตรกรมีความยั่งยืน มั่นคงด้านการเงิน และได้รับความศรัทธาจากผู้มีส่วนได้เสียคือ สมาชิก โดยกลุ่มเกษตรกรต้องสร้างรายได้ให้สูงกว่าค่าใช้จ่าย เพื่อสร้างผลตอบแทนคืนให้กับสมาชิกในฐานะผู้ใช้บริการและผู้เป็นเจ้าของทุนด้วย โดยภาวะเศรษฐกิจทางการเงินปี 2558 มีมุมมอง 6 มิติของ CAMELS Analysis ดังนี้

### มิติที่ 1 C – Capital strength : ความเพียงพอของเงินทุนต่อความเสี่ยง

กลุ่มเกษตรกรมีทุนดำเนินงานทั้งสิ้น 48,265,954.54 บาท มาจากแหล่งเงินทุนภายในร้อยละ 66.02 โดยเป็นทุนของกลุ่มเกษตรกร ร้อยละ 53.97 เงินรับฝากจากสมาชิก ร้อยละ 2.24 และอื่นๆ ร้อยละ 9.81 ส่วนที่เหลืออีกร้อยละ 33.98 เป็นแหล่งเงินทุนภายนอก โดยมาจากเงินกู้ยืมและเครดิตการค้า ร้อยละ 31.15 เงินรับฝากสหกรณ์และอื่น ๆ ร้อยละ 2.83 เมื่อพิจารณาถึงความเข้มแข็งและเพียงพอของเงินทุนต่อความเสี่ยงแล้วอาจกล่าวได้ว่าเจ้าหน้าที่ไม่มีความเสี่ยงเนื่องจากกลุ่มเกษตรกรมีอัตราส่วนหนี้สินต่อทุน 0.85 เท่า ทุนของกลุ่มเกษตรกรสามารถคุ้มครองหนี้สินได้ทั้งหมด ในปีปัจจุบันกลุ่มเกษตรกรสร้างผลตอบแทนต่อส่วนของทุน ร้อยละ 18.84 เพิ่มขึ้นจากปีก่อนที่มีอัตราร้อยละ 13.01 มีอัตราการเติบโตของทุนของกลุ่มเกษตรกร ร้อยละ 16.94 ใกล้เคียงกับปีก่อนซึ่งเท่ากับ ร้อยละ 16.91 รวมทั้งกลุ่มเกษตรกรมีอัตราส่วนทุนสำรองต่อสินทรัพย์ทั้งสิ้น 0.21 เท่า ซึ่งหากเทียบเคียงกับอัตราส่วนมาตรฐานทางการเงินของสหกรณ์และกลุ่มเกษตรกรแล้ว อัตราส่วนสำรองต่อสินทรัพย์อยู่ในระดับพอใช้

### มิติที่ 2 A –Asset quality : คุณภาพของสินทรัพย์

กลุ่มเกษตรกรมีสินทรัพย์ทั้งสิ้น 48,265,954.54 บาท สินทรัพย์ของกลุ่มเกษตรกรประกอบด้วยสินทรัพย์หมุนเวียน ร้อยละ 86.05 สินทรัพย์ไม่หมุนเวียน 13.95 สินทรัพย์ของกลุ่มเกษตรกรที่มีอยู่ได้นำไปใช้ในการดำเนินงานเพื่อก่อให้เกิดรายได้ 2.57 รอบ เพิ่มขึ้นจากปีก่อนที่นำไปใช้ได้ 1.34 รอบ และในขณะเดียวกันสินทรัพย์ที่มีอยู่ได้นำไปสร้างผลตอบแทนให้กับกลุ่มเกษตรกรได้ในอัตรา ร้อยละ 11.14 ปีก่อน 7.14 จึงกล่าวได้ว่าการบริหารสินทรัพย์ของกลุ่มเกษตรกรเพื่อก่อให้เกิดผลตอบแทนมีประสิทธิภาพเพิ่มขึ้นจากปีก่อน



**มิติที่ 3 M – Management ability : ความสามารถในการบริหารจัดการ**

กลุ่มเกษตรกรมีสมาชิกจำนวน 7,907 คน มีมูลค่าธุรกิจรวมทั้งสิ้น 118,542,953.89 บาท เฉลี่ยเดือนละ 9,878,579.49 บาท มีอัตราการเติบโตของธุรกิจ ร้อยละ 92.73 โดยมาจากธุรกิจรวบรวมผลผลิต และแปรรูปผลผลิตทางการเกษตรมากที่สุด (ยางพารา) เป็นเงิน 67,001,970.44 บาท คิดเป็นร้อยละ 56.52 ของมูลค่าธุรกิจรวม รองลงมา คือ ธุรกิจจัดหาสินค้ามาจำหน่าย 36,582,951.37 บาท หรือร้อยละ 30.86 ธุรกิจสินเชื่อ 14,140,415.00 บาท หรือร้อยละ 11.93 ธุรกิจเงินรับฝาก 612,611.08 บาท หรือร้อยละ 0.52 และ ธุรกิจการให้บริการและส่งเสริมการเกษตร 205,006.00 บาท หรือร้อยละ 0.17

จะเห็นว่าสมาชิกของกลุ่มเกษตรกรให้ความสำคัญ และศรัทธาในระบบของกลุ่มเกษตรกร โดยทำธุรกิจกับสหกรณ์เพิ่มขึ้นอย่างต่อเนื่อง ทำให้ธุรกิจของกลุ่มเกษตรกรขยายตัวและเกิดผลตอบแทนต่อมวลหมู่สมาชิกด้วยกัน

**มิติที่ 4 E – Earning sufficiency : ความสามารถในการทำกำไร**

กลุ่มเกษตรกรในจังหวัดประจวบคีรีขันธ์มีรายได้รวมทั้งสิ้น 106,056,989.77 บาท และมีค่าใช้จ่ายทั้งสิ้น 101,504,202.35 บาท จึงมีกำไรสุทธิ 4,552,787.42 บาท มีอัตราการเติบโตของทุนสำรอง ร้อยละ 7.94 กำไรเฉลี่ยต่อสมาชิก 575.79 บาทต่อคน มีเงินออมเฉลี่ยต่อสมาชิกเท่ากับ 1,300.82 บาท และมีหนี้สินเฉลี่ยต่อสมาชิก 2,527.22 บาท

**มิติที่ 5 L - Liquidity : สภาพคล่องทางการเงิน**

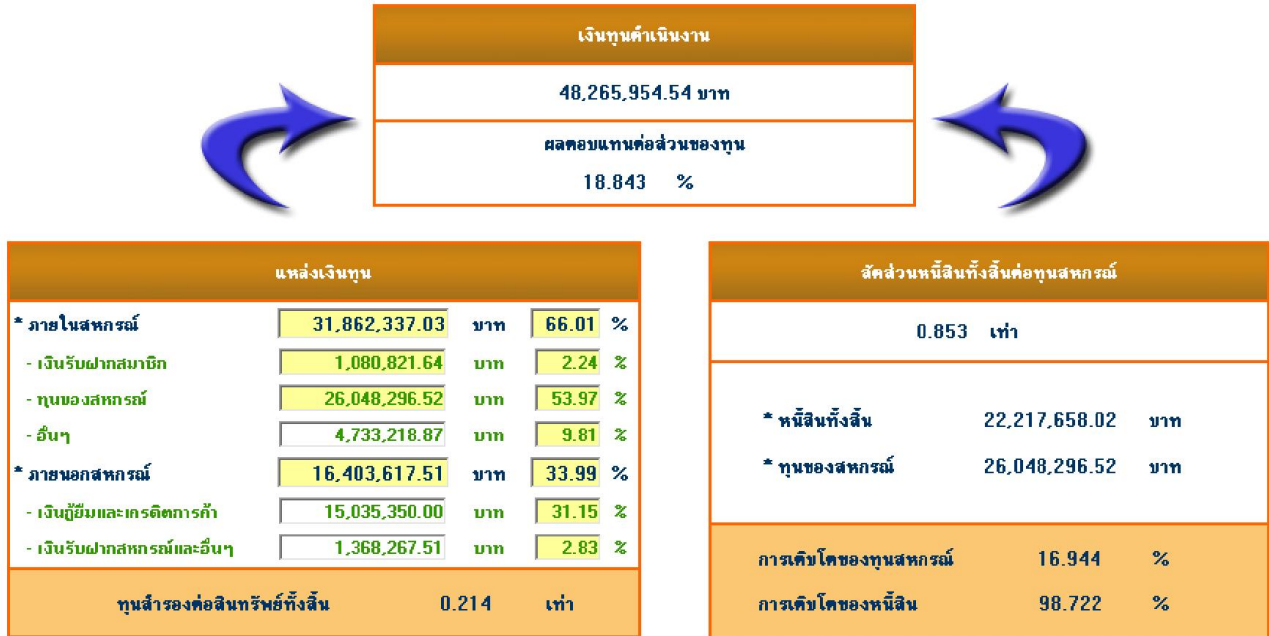
กลุ่มเกษตรกรในภาพรวมถือว่ามีสภาพคล่อง คือ มีอัตราส่วนทุนหมุนเวียน 2.98 เท่า อย่างไรก็ตาม สินทรัพย์หมุนเวียนส่วนใหญ่เป็นลูกหนี้ระยะสั้น เงินฝากธนาคาร สินค้า และเงินสด ดังนั้น การแปรสภาพสินทรัพย์เป็นเงินสดจึงขึ้นอยู่กับประสิทธิภาพในการบริหารลูกหนี้ให้สามารถชำระได้ตามกำหนดและสินค้าให้มีการหมุนเวียนได้อย่างรวดเร็ว สามารถดำเนินธุรกิจอย่างต่อเนื่องได้ ในขณะที่เดียวกันกลุ่มเกษตรกรควรนำเงินสดเงินฝากธนาคาร ที่มีอยู่ไปหมุนเวียนในการดำเนินธุรกิจ เพื่อสร้างผลตอบแทนเพิ่มขึ้นต่อไป

**มิติที่ 6 S-Sensitivity : ผลกระทบของธุรกิจ**

ปัจจัยเสี่ยงด้านสภาพเศรษฐกิจและภัยธรรมชาติส่งผลกระทบต่อการบริหารธุรกิจของสหกรณ์ เนื่องจากในรอบปี 2558 ราคาผลผลิตทางการเกษตรโดยเฉพาะยางพารามีราคาตกต่ำประกอบกับภาวะภัยแล้งฝนทิ้งช่วง ทำให้ผลผลิตลดลงหรือได้รับความเสียหาย ส่งผลให้รายได้ของเกษตรกรลดลงอาจส่งผลกระทบต่อสหกรณ์คือสมาชิกไม่สามารถชำระหนี้ได้ตามกำหนด

## 6 มิติต่างการเงินกลุ่มเกษตรกร

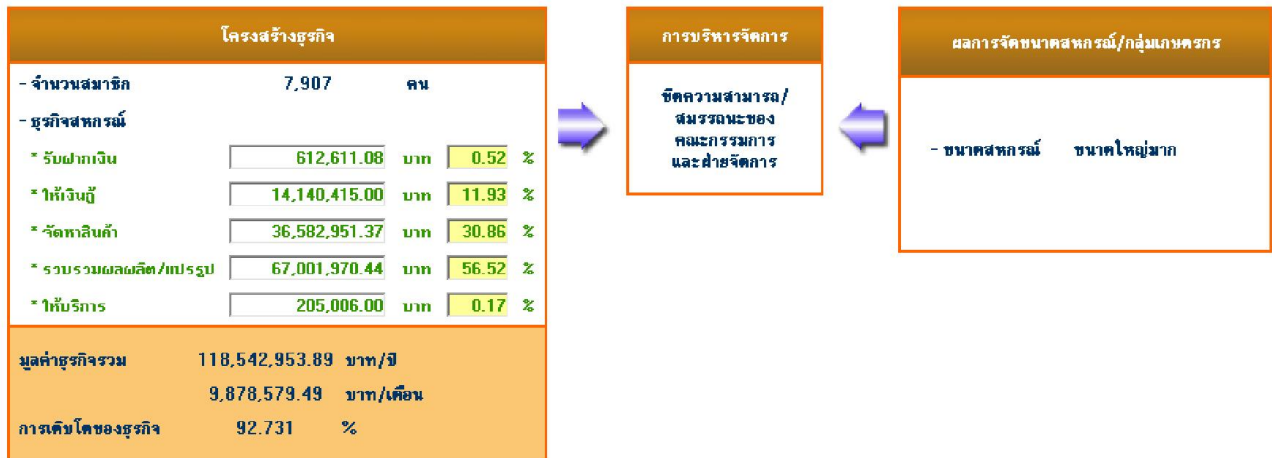
### มิติตที่ 1 ความเพียงพอของเงินลงทุนต่อความเสี่ยง



### มิติตที่ 2 คุณภาพของสินทรัพย์



### มิติที่ 3 ชัดความสามารถในการบริหาร



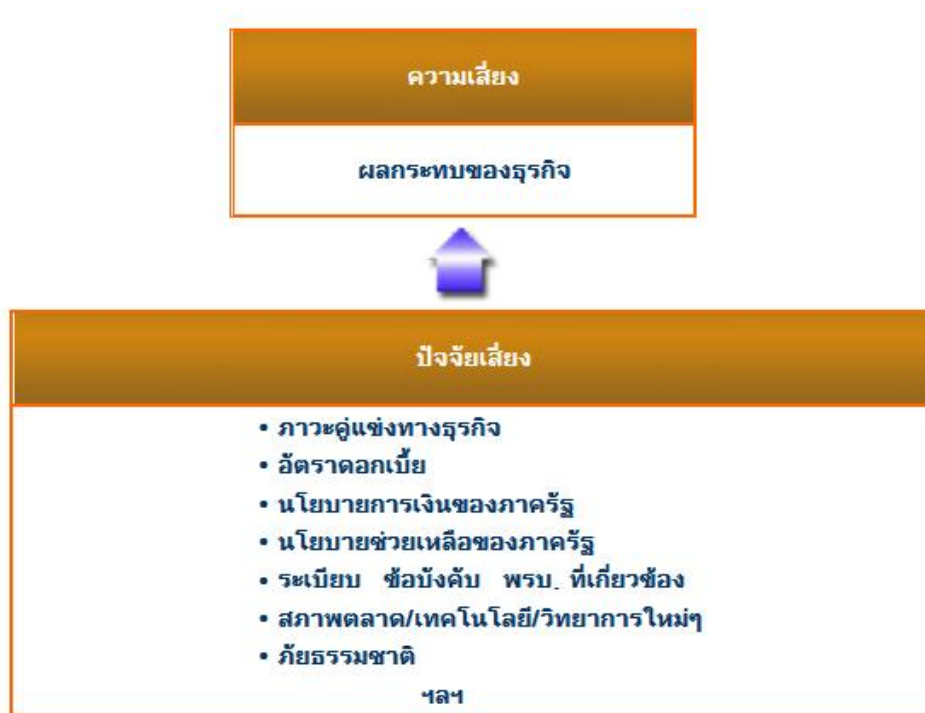
### มิติที่ 4 การทำกำไร



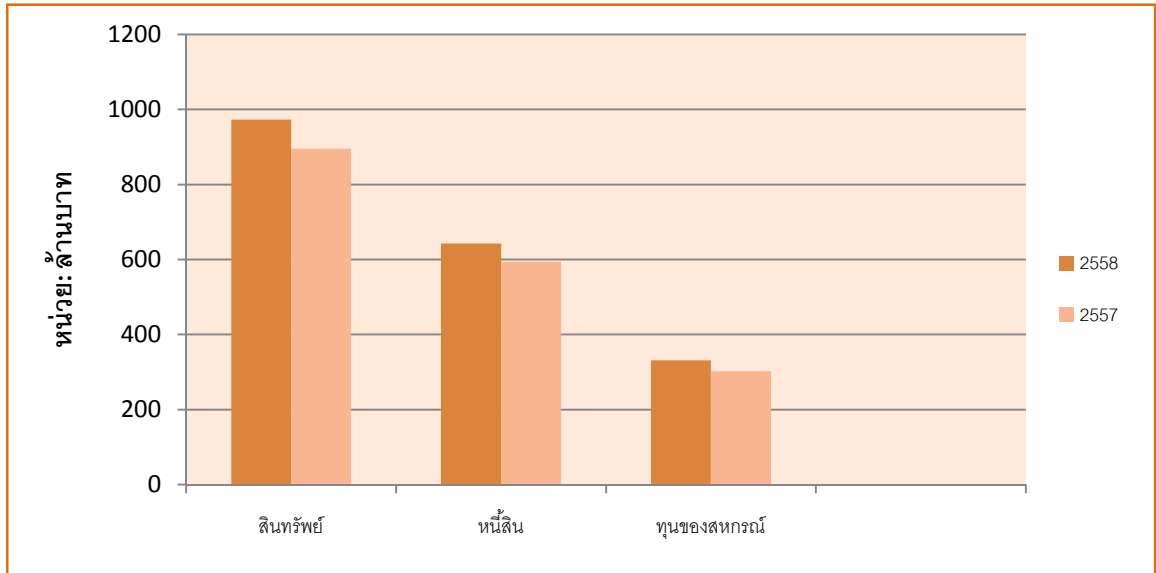
**มิติที่ 5 สภาพคล่อง**



**มิติที่ 6 ผลกระทบของธุรกิจ**



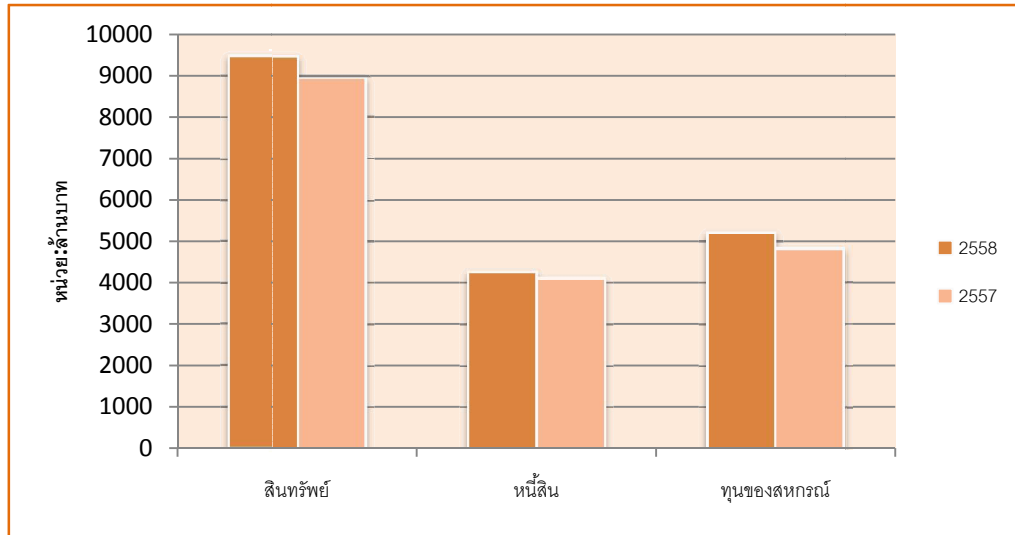
## แผนภูมิแสดงฐานะทางการเงินโดยรวมของ สหกรณ์ภาคการเกษตร



หน่วย : ล้านบาท

ประเภท	สินทรัพย์		หนี้สิน		ทุนของสหกรณ์	
	ปี 2558	ปี 2557	ปี 2558	ปี 2557	ปี 2558	ปี 2557
การเกษตร	948.45	872.25	613.55	566.94	334.90	305.31
ประมง	24.20	22.60	18.66	16.55	5.54	6.05
นิคม	0.68	0.84	10.18	10.18	(9.50)	(9.34)
<b>รวม</b>	<b>973.33</b>	<b>895.69</b>	<b>642.39</b>	<b>593.67</b>	<b>330.94</b>	<b>302.02</b>

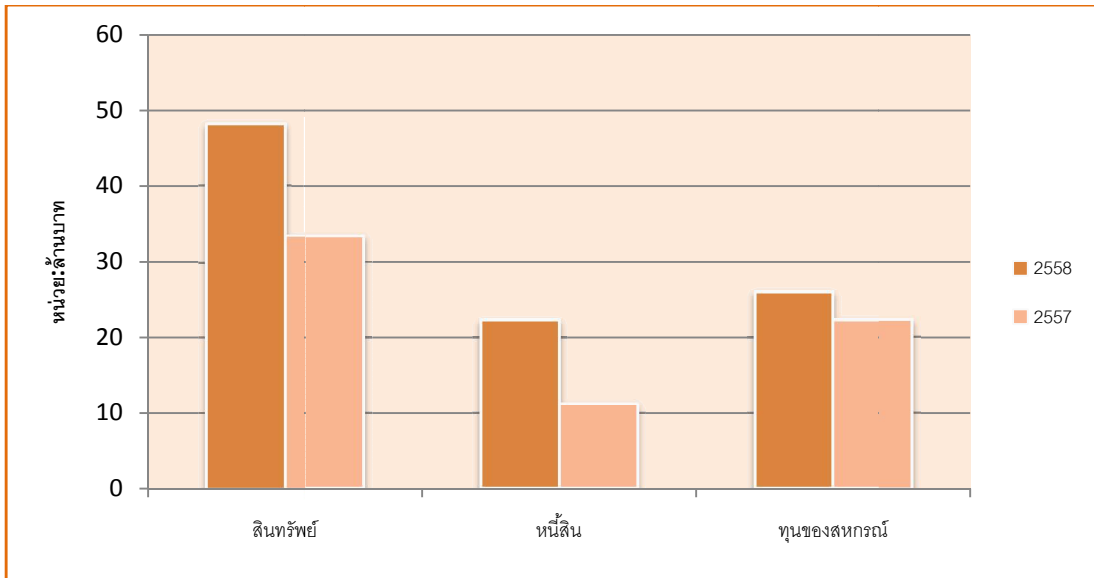
## แผนภูมิแสดงฐานะทางการเงินโดยรวมของ สหกรณ์นอกภาคการเกษตร



หน่วย : ล้านบาท

ประเภท	สินทรัพย์		หนี้สิน		ทุนของสหกรณ์	
	ปี 2558	ปี 2557	ปี 2558	ปี 2557	ปี 2558	ปี 2557
ร้านค้า	3.72	3.64	0.31	0.27	3.41	3.37
ออมทรัพย์	7,027.59	6,702.63	3,122.61	3,074.98	3,904.98	3,627.65
บริการ	132.57	132.00	31.14	30.02	101.43	101.98
เครดิตยูเนียน	2,313.05	2,111.13	1,108.20	1,013.58	1,204.85	1,097.55
รวม	9,476.93	8,949.40	4,262.26	4,118.85	5,214.67	4,830.55

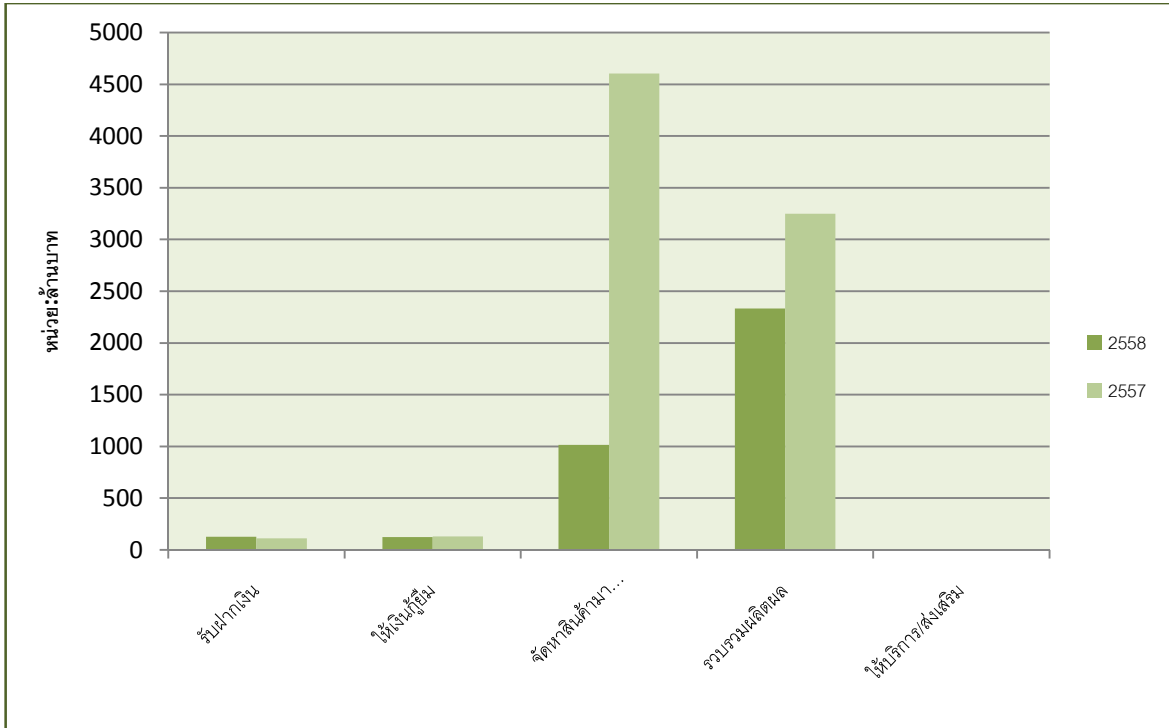
## แผนภูมิแสดงฐานะทางการเงินโดยรวมของ กลุ่มเกษตรกร



หน่วย : ล้านบาท

ประเภท	สินทรัพย์		หนี้สิน		ทุนของสหกรณ์	
	ปี 2558	ปี 2557	ปี 2558	ปี 2557	ปี 2558	ปี 2557
กลุ่มเกษตรกร	48.27	33.45	22.22	11.18	26.05	22.27
รวม	48.27	33.45	22.22	11.18	26.05	22.27

## แผนภูมิแสดงปริมาณธุรกิจโดยรวมของ สหกรณ์ภาคการเกษตร

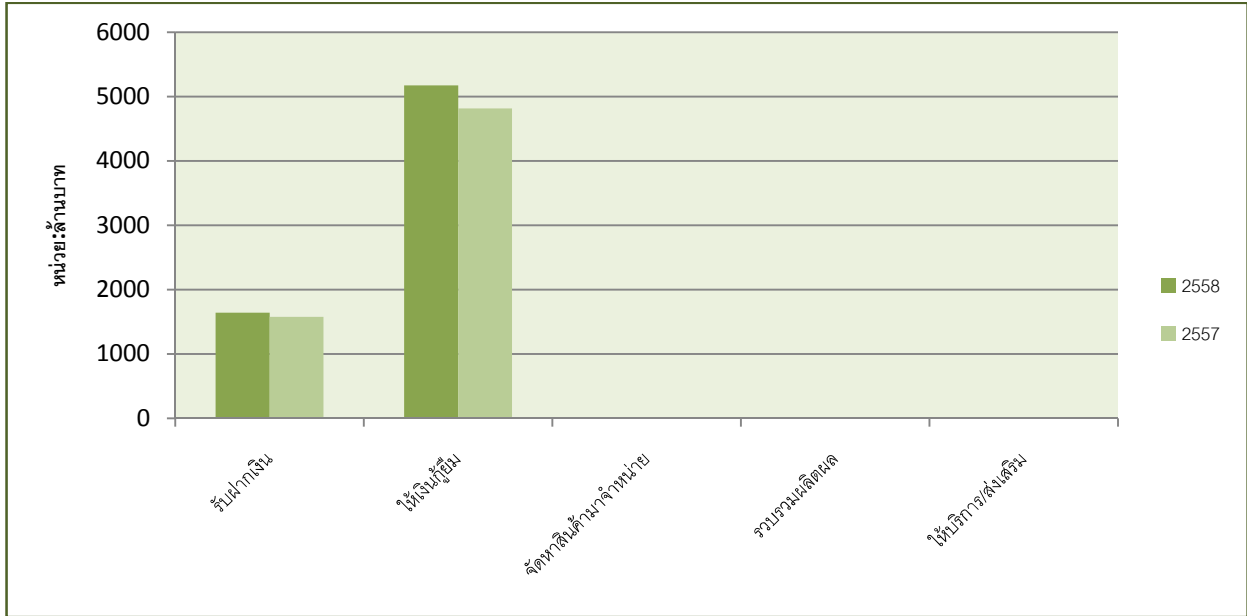


หน่วย : ล้านบาท

ประเภท	ปริมาณธุรกิจ									
	รับฝากเงิน		ให้เงินกู้ยืม		จัดหาสินค้ามาจำหน่าย		รวบรวมผลิตผล/แปรรูป		ให้บริการ/ส่งเสริม	
	ปี2558	ปี2557	ปี2558	ปี2557	ปี2558	ปี2557	ปี2558	ปี2557	ปี2558	ปี2557
การเกษตร	128.15	110.23	125.88	116.87	1,007.39	4,585.70	2,334.52	3,241.90	2.53	3.56
นิคม	0.01	0.02	-	-	7.16	6.48	-	-	-	-
ประมง	-	-	1.21	13.61	1.10	13.00	0.20	6.61	-	-
<b>รวมทั้งสิ้น</b>	<b>128.16</b>	<b>110.25</b>	<b>127.09</b>	<b>130.48</b>	<b>1,015.65</b>	<b>4,605.18</b>	<b>2,334.72</b>	<b>3,248.51</b>	<b>2.53</b>	<b>3.56</b>



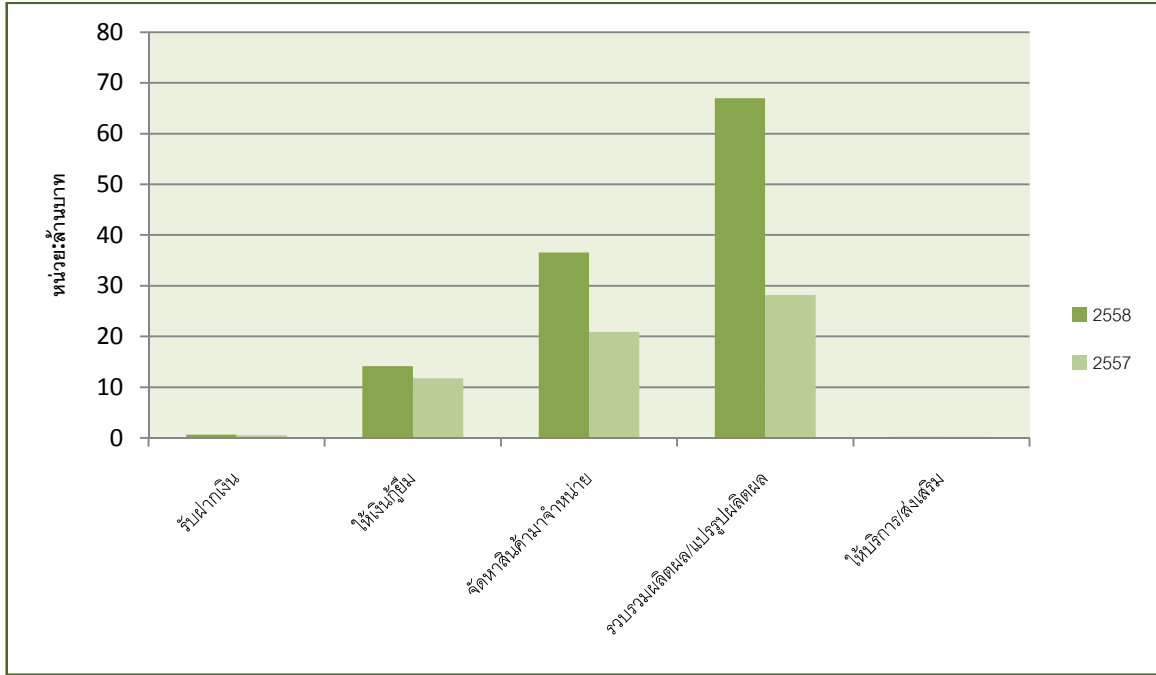
## แผนภูมิแสดงปริมาณธุรกิจโดยรวมของ สหกรณ์นอกภาคการเกษตร



หน่วย : ล้านบาท

ประเภท	ปริมาณธุรกิจ									
	รับฝากเงิน		ให้เงินกู้ยืม		จัดหาสินค้ามาจำหน่าย		รวบรวมผลิตผล		ให้บริการ/ส่งเสริม	
	ปี2558	ปี2557	ปี2558	ปี2557	ปี2558	ปี2557	ปี2558	ปี2557	ปี2558	ปี2557
ร้านค้า	-	-	-	-	1.55	1.26	-	-	-	-
บริการ	27.00	26.61	73.47	72.25	3.35	5.37	-	-	0.11	0.14
ออมทรัพย์	678.52	593.99	4,325.01	3,988.83	-	-	-	-	-	-
เครดิตยูเนียน	935.12	957.41	775.83	753.85	0.65	0.78	0.01	0.02	-	-
<b>รวมทั้งสิ้น</b>	<b>1,640.64</b>	<b>1,578.01</b>	<b>5,174.31</b>	<b>4,814.93</b>	<b>5.55</b>	<b>7.41</b>	<b>0.01</b>	<b>0.02</b>	<b>0.11</b>	<b>0.14</b>

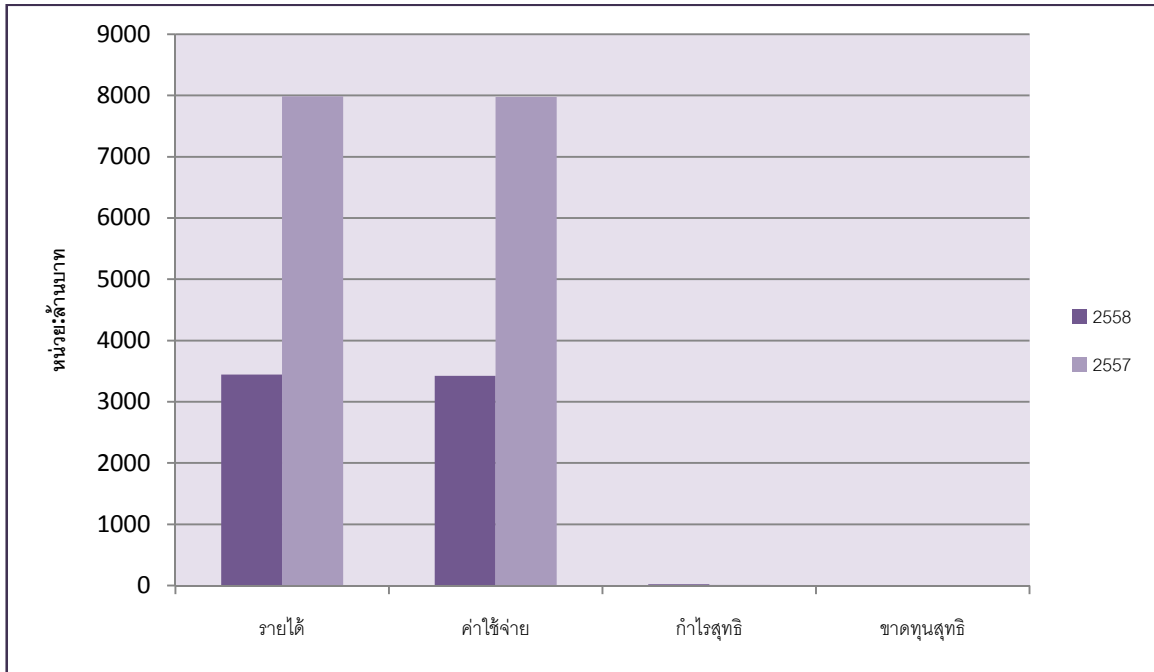
## แผนภูมิแสดงปริมาณธุรกิจโดยรวมของ กลุ่มเกษตรกร



หน่วย : ล้านบาท

ประ เภท	ปริมาณธุรกิจ									
	รับฝากเงิน		ให้เงินกู้ยืม		จัดหาสินค้ามาจำหน่าย		รวมรวมผลิตผล/แปรรูปผลิตผล		ให้บริการ/ส่งเสริม	
	ปี2558	ปี2557	ปี2558	ปี2557	ปี2558	ปี2557	ปี2558	ปี2557	ปี2558	ปี 2557
กลุ่มเกษตรกร	0.61	0.49	14.14	11.73	36.58	20.87	67.00	28.19	0.21	0.22
รวม	0.61	0.49	14.14	11.73	36.58	20.87	67.00	28.19	0.21	0.22

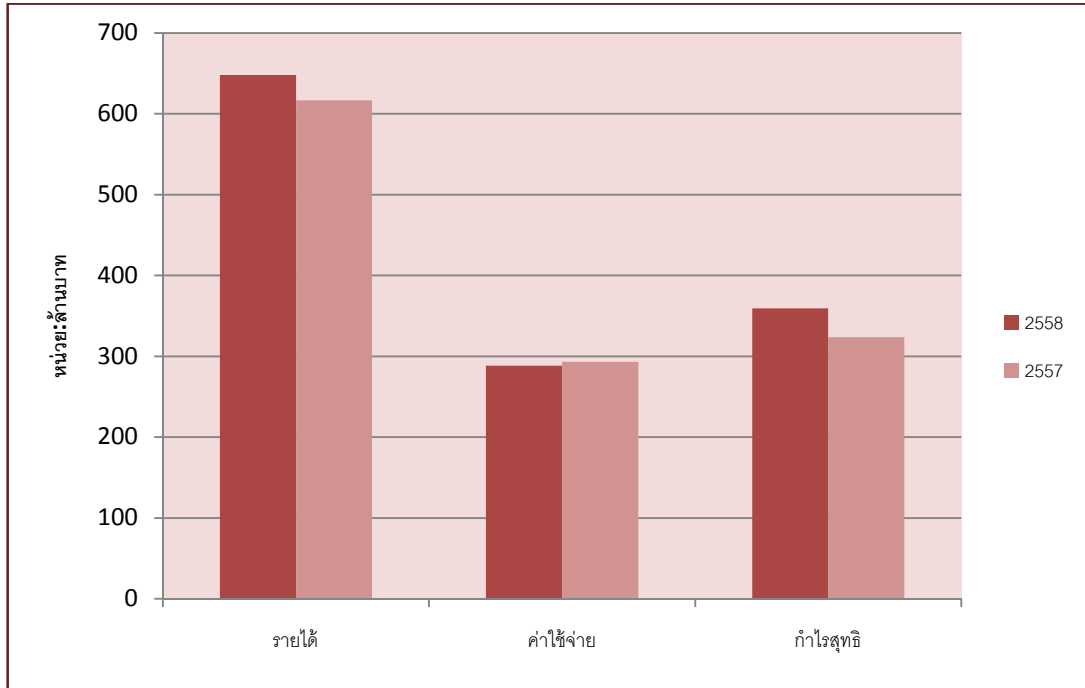
## แผนภูมิแสดงผลการดำเนินงานโดยรวมของ สหกรณ์ภาคการเกษตร



หน่วย : ล้านบาท

ประเภท	ผลการดำเนินงาน							
	รายได้		ค่าใช้จ่าย		กำไรสุทธิ		ขาดทุนสุทธิ	
	ปี2558	ปี2557	ปี2558	ปี2557	ปี2558	ปี2557	ปี2558	ปี2557
การเกษตร	3,432.45	7,957.49	3,409.68	7,944.26	22.77	13.23	-	-
ประมง	3.53	21.14	3.99	21.53	-	-	0.46	0.39
นิคม	7.85	7.24	8.04	7.83	-	-	0.19	0.59
รวม	3,443.83	7,985.87	3,421.71	7,973.62	22.77	13.23	0.65	0.98

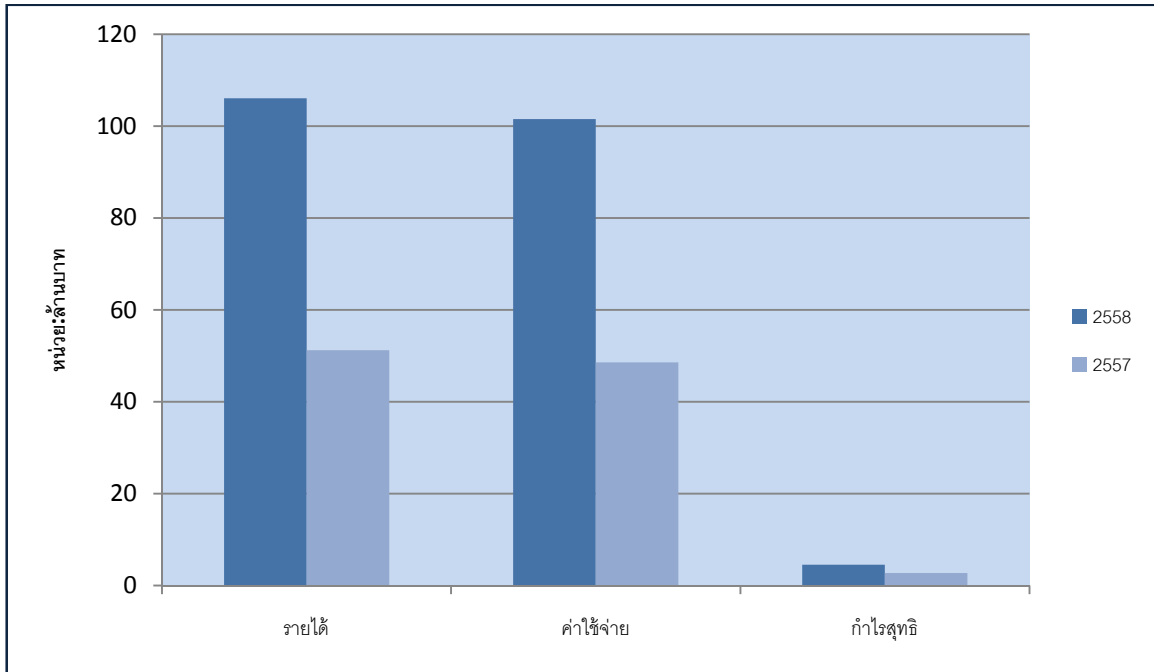
## แผนภูมิแสดงผลการดำเนินงานโดยรวมของ สหกรณ์นอกภาคการเกษตร



หน่วย : ล้านบาท

ประเภท	ผลการดำเนินงาน							
	รายได้		ค่าใช้จ่าย		กำไรสุทธิ		ขาดทุนสุทธิ	
	ปี2558	ปี2557	ปี2558	ปี2557	ปี2558	ปี2557	ปี2558	ปี2557
ร้านค้า	1.67	1.39	1.54	1.33	0.13	0.06	-	-
บริการ	10.46	12.48	7.80	10.14	2.66	2.34	-	-
ออมทรัพย์	451.88	435.11	184.85	188.29	267.03	246.82	-	-
เครดิตยูเนียน	184.02	167.88	94.69	93.50	89.33	74.38	-	-
<b>รวม</b>	<b>648.03</b>	<b>616.87</b>	<b>288.88</b>	<b>293.26</b>	<b>359.15</b>	<b>323.61</b>	-	-

## แผนภูมิแสดงผลการดำเนินงานโดยรวมของ กลุ่มเกษตรกร



หน่วย : ล้านบาท

ประเภท	ผลการดำเนินงาน							
	รายได้		ค่าใช้จ่าย		กำไรสุทธิ		ขาดทุนสุทธิ	
	ปี 2558	ปี 2557	ปี 2558	ปี 2557	ปี 2558	ปี 2557	ปี 2558	ปี 2557
กลุ่มเกษตรกร	106.06	51.24	101.51	48.55	4.55	2.69	-	-
รวม	106.06	51.24	101.51	48.55	4.55	2.69	-	-

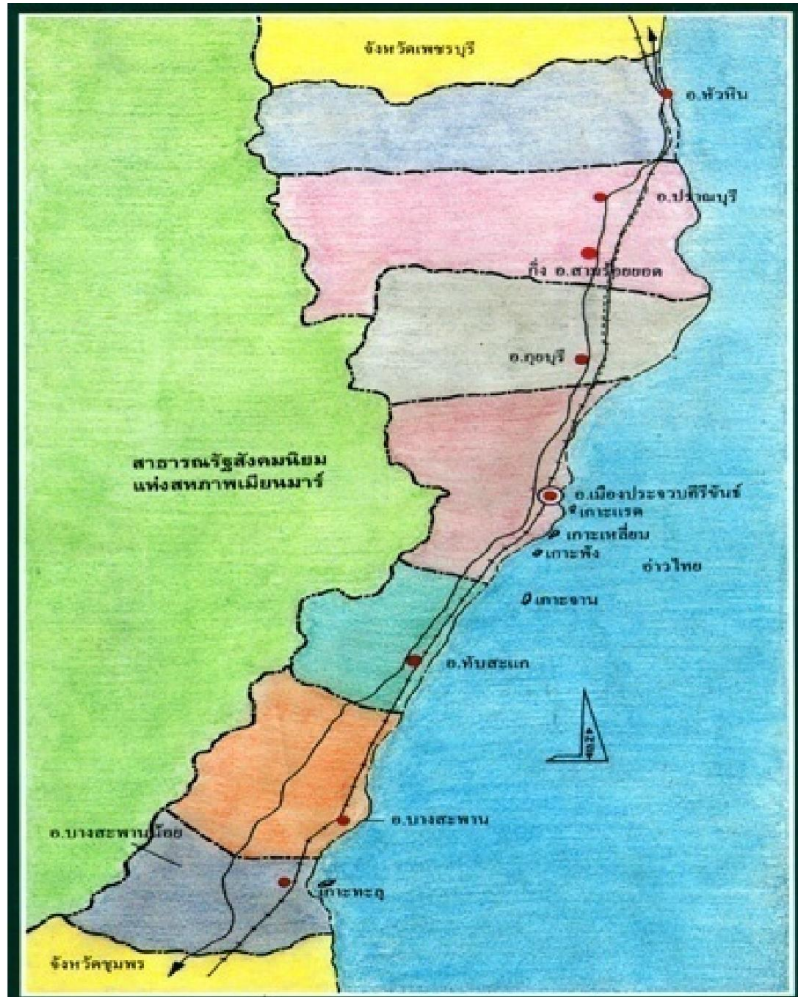
# ภาคผนวก

## ประวัติสำนักงานตรวจบัญชีสหกรณ์ประจวบคีรีขันธ์



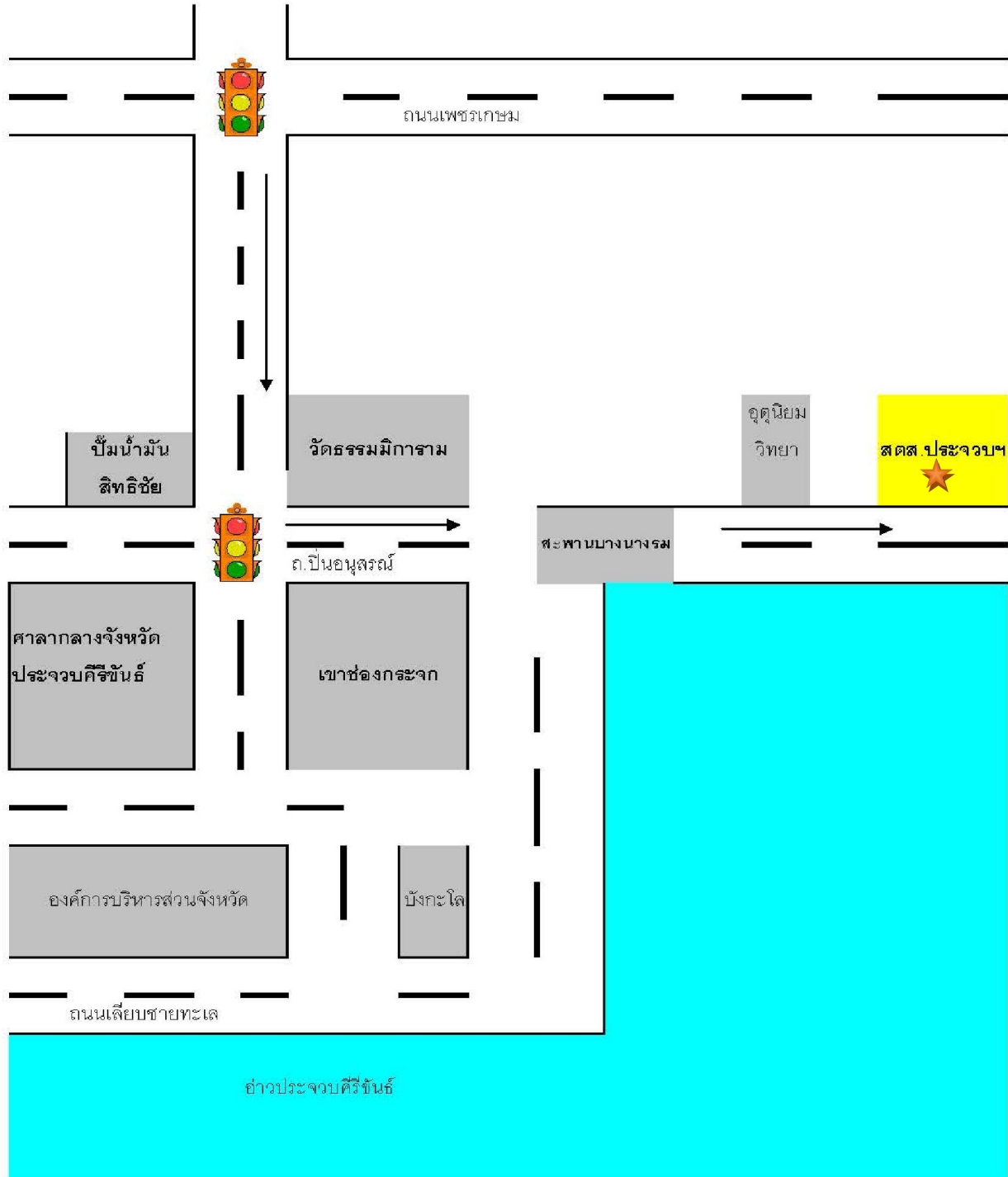
สำนักงานตรวจบัญชีสหกรณ์ประจวบคีรีขันธ์ ได้จัดตั้งขึ้นเมื่อวันที่ 1 มีนาคม 2526 โดยเช่าอาคารของเอกชน เลขที่ 20/258 ถนนพิทักษ์ชาติ อำเภอเมือง จังหวัดประจวบคีรีขันธ์ ในปีงบประมาณ 2527 ได้รับจัดสรรงบประมาณจากกรมตรวจบัญชีสหกรณ์เป็นค่าก่อสร้างอาคารสำนักงานจำนวน 1 หลัง เป็นเงิน 400,700.00 บาทและได้ดำเนินการก่อสร้างบนที่ราชพัสดุแปลงหมายเลข ปช.320 (45179) ตำบลเกาะหลัก อำเภอเมือง จังหวัดประจวบคีรีขันธ์ สร้างแล้วเสร็จ เมื่อวันที่ 22 มกราคม 2528 จึงย้ายสำนักงานจากอาคารเช่ามาอยู่สำนักงานตรวจบัญชีสหกรณ์ประจวบคีรีขันธ์ เลขที่ 275 ถนนปิ่นอนุสรณ์ อำเภอเมือง จังหวัดประจวบคีรีขันธ์ 77000 และต่อมาได้รับจัดสรรงบประมาณก่อสร้างอาคารหลังใหม่บนที่ดินแปลงเดิม โดยสร้างอยู่ด้านหน้าอาคารหลังเดิม งบประมาณที่ใช้ในการก่อสร้าง เป็นเงิน 3,075,000.00 บาท แล้วเสร็จเมื่อ วันที่ 15 พฤษภาคม 2551 ปัจจุบันจึงมีอาคารสำนักงานฯ 2 หลัง เลขที่ 275 ถนนปิ่นอนุสรณ์ อำเภอเมือง จังหวัดประจวบคีรีขันธ์ 77000 โทร. 032-602066 โทรสาร. 032-602267

## แผนที่จังหวัดประจวบคีรีขันธ์





# แผนที่สำนักงานตรวจบัญชีสหกรณ์ประจวบคีรีขันธ์



## แผนปฏิบัติงาน ปีงบประมาณ 2559

ผลผลิต/แผนงาน/โครงการ/กิจกรรม	เป้าหมาย
<b>ผลผลิตที่ 1 สหกรณ์ และกลุ่มเกษตรกรได้รับการตรวจสอบบัญชี</b>	
<b>1.1 การตรวจสอบบัญชีสหกรณ์และกลุ่มเกษตรกร</b>	
1. การสอบบัญชีสหกรณ์และกลุ่มเกษตรกรกลุ่มพร้อมรับการตรวจสอบ	33 แห่ง
2. การเสริมสร้างความพร้อมรับการตรวจสอบสอบกลุ่มไม่พร้อมรับการตรวจสอบ	58 แห่ง
3. การวางระบบบัญชีและการควบคุมภายใน	4 แห่ง
4. การติดตามผลการเสนอเลิกสหกรณ์/กลุ่มเกษตรกร	2 แห่ง
5. การวิเคราะห์ข้อมูลการทำธุรกรรมเชิงลึกของสหกรณ์	7 แห่ง
6. การพิสูจน์ความมีอยู่จริงของลูกหนี้ หุ้น และเงินรับฝาก	33 แห่ง
<b>1.2 พัฒนาเทคโนโลยีสารสนเทศการบัญชีและการสอบบัญชี</b>	
1. การวางระบบบัญชีคอมพิวเตอร์ด้วย Quality Software	2 แห่ง
2. การสร้าง Quality Data เงินให้กู้ของสหกรณ์ โดยกระบวนการ Cleansing	7 แห่ง
3. เพิ่มประสิทธิภาพการควบคุมคุณภาพงานสอบบัญชีสหกรณ์ ระบบกระดาษทำการอิเล็กทรอนิกส์ (Electronic Working Paper : EWP)	13 แห่ง
<b>ผลผลิตที่ 2 สหกรณ์ กลุ่มเกษตรกร และวิสาหกิจชุมชน ได้รับการพัฒนาความรู้ด้านการบริหารจัดการทางการเงินการบัญชี</b>	
1. โครงการเสริมสร้างศักยภาพการใช้ข้อมูลทางบัญชีในการบริหารจัดการพืชเศรษฐกิจของสหกรณ์และกลุ่มเกษตรกร	14 แห่ง
2. โครงการพัฒนาประสิทธิภาพการบริหารจัดการด้านการเงินและการบัญชีของสหกรณ์และกลุ่มเกษตรกร	9 แห่ง
3. โครงการพัฒนาวิสาหกิจชุมชน	
- กลุ่มวิสาหกิจชุมชนใหม่	2 แห่ง
- กลุ่มวิสาหกิจชุมชนเดิม (ปี 2548 – 2558)	4 แห่ง
<b>ผลผลิตที่ 3 เกษตรกรได้รับการส่งเสริมและพัฒนาศักยภาพ</b>	
1. โครงการพัฒนาภูมิปัญญาทางบัญชีสู่บัญชีต้นทุนอาชีพ	1,700 คน
2. โครงการพัฒนาเกษตรกรปราดเปรื่อง (Smart Farmer)	50 คน
3. โครงการสร้างความยั่งยืนในการทำบัญชีต้นทุนอาชีพ	281 คน
4. โครงการคลินิกเกษตรเคลื่อนที่ในพระราชานุเคราะห์สมเด็จพระบรมโอรสาธิราชฯ สยามมกุฎราชกุมาร	4 ครั้ง

ผลผลิต/แผนงาน/โครงการ/กิจกรรม	เป้าหมาย
5. โครงการพัฒนาเด็กและเยาวชนในถิ่นทุรกันดารตามพระราชดำริสมเด็จพระเทพรัตนราชสุดาฯ สยามบรมราชกุมารี <ul style="list-style-type: none"><li>- โรงเรียนเฉลิมพระเกียรติ</li><li>- โรงเรียนขยายผล</li><li>- โรงเรียนตามโครงการเฉลิมพระเกียรติ</li></ul>	9 โรงเรียน 37 คน 1 โรงเรียน 5 คน 1 โรงเรียน 4 คน 7 โรงเรียน 28 คน

## ทำเนียบ

## หัวหน้าสำนักงานตรวจบัญชีสหกรณ์ประจวบคีรีขันธ์

ที่	รายนาม	ดำรงตำแหน่ง
1.	นายสมพร ผลดี	7 ก.พ. 2526 – 29 มิ.ย. 2530
2.	นายธวัช แสงประเสริฐ	30 มิ.ย. 2530 – 30 ก.ย. 2531
3.	นายเสรี จรุงพร	1 ต.ค. 2531 – 31 ต.ค. 2536
4.	นางอาภรณ์ ยอดธรรม	1 พ.ย. 2536 – 2 พ.ย. 2538
5.	นายสมภพ นันทียกุล	3 พ.ย. 2538 – 30 เม.ย. 2543
6.	นางสาวพรรณิ สุวรรณपाल	1 พ.ค. 2543 – 2 พ.ย. 2544
7.	นางนิตยา พลประจักษ์	6 พ.ย. 2544 – 30 ก.ย. 2550
8.	นางสาวมาลีรัตน์ โกอุดมวิทย์	1 ต.ค. 2550 – 30 ก.ย. 2551
9.	นางรุ่งโรจน์ เจริญรุ่ง	15 ต.ค. 2551 – 30 ก.ย. 2552
10.	นายณัฐวุฒิ ก้อนข้าว	1 ต.ค. 2552 – 31 ส.ค. 2555
11.	นายเทิดศักดิ์ สมบัติเปี่ยม ***	1 ก.ย. 2555 – 4 พ.ย. 2555
12.	นางสาวอุไรวรรณ เจริญผล	5 พ.ย. 2555 – ปัจจุบัน

\*\*\*หมายเหตุ : นายเทิดศักดิ์ สมบัติเปี่ยม นักวิชาการตรวจสอบบัญชีชำนาญการพิเศษ รักษาราชการในตำแหน่งหัวหน้าสำนักงานตรวจบัญชีสหกรณ์ประจวบคีรีขันธ์

## รายชื่อข้าราชการ ลูกจ้างประจำ พนักงานราชการและลูกจ้าง

## ข้าราชการ

ลำดับที่	ชื่อ - สกุล	ตำแหน่ง
1	นางสาวอุไรวรรณ เจริญผล	นักวิชาการตรวจสอบบัญชีชำนาญการพิเศษ
2	นางสาวสมพิศ จิตต์มั่น	นักวิชาการตรวจสอบบัญชีชำนาญการ
3	นางสาวดวงกมล ยาวงษ์	นักวิชาการตรวจสอบบัญชีปฏิบัติการ
4	นางสาวชีวรัตน์ โสภณะ	นักวิชาการตรวจสอบบัญชีปฏิบัติการ
5	นางสิรินดา ไกรวิลาศ	นักวิชาการตรวจสอบบัญชีปฏิบัติการ
6	นางสาวสุภาวดี รัตนพร	นักวิชาการตรวจสอบบัญชีปฏิบัติการ
7	นายกิตติภพ นามจริง	นักวิชาการตรวจสอบบัญชีปฏิบัติการ

## พนักงานราชการ

ลำดับที่	ชื่อ - สกุล	ตำแหน่ง
1	นางสาวไพลิน ยิ่งประเสริฐผล	นักวิชาการตรวจสอบบัญชี
2	นางสาวอัคราภรณ์ แยมกลิ่น	นักวิชาการตรวจสอบบัญชี
3	นางสาวอรวรรณ วงษ์คำ	นักวิชาการตรวจสอบบัญชี
4	นางสาวรัตนภรณ์ จิตตวิสุทธิกุล	นักวิชาการตรวจสอบบัญชี
5	นางสาวชนิษฐา โพธิพันธ์	นักวิชาการตรวจสอบบัญชี
6	นางสาวศุภักษร ชูจิต	นักวิชาการตรวจสอบบัญชี
7	นางสาวจิราภรณ์ สุขชิต	นักวิชาการตรวจสอบบัญชี
8	นางสาวธัญลักษณ์ สังข์พัฒน์	นักวิชาการตรวจสอบบัญชี
9	นางสาวจริยาภรณ์ วรบุตร	นักวิชาการตรวจสอบบัญชี
10	นายประสงค์ เหนี่ยวพึง	เจ้าหน้าที่ระบบงานคอมพิวเตอร์

## ลูกจ้างประจำ

ลำดับที่	ชื่อ - สกุล	ตำแหน่ง
1	นายนิพนธ์ สารระจิตต์	เจ้าหน้าที่จัดเก็บเอกสาร

## พนักงานจ้างเหมาบริการ

ลำดับที่	ชื่อ - สกุล	ตำแหน่ง
1	นางสาวมาลินี ประดิษฐ์พงษ์	เจ้าหน้าที่ปฏิบัติงานโครงการ ฯ
2	นางสาวอรชชา แก่นสุสดี	เจ้าหน้าที่ปฏิบัติงานโครงการ ฯ
3	นางสาวพิมพ์พา ปุ่มเพชร	เจ้าหน้าที่บันทึกข้อมูล(พัสดุ)
4	นางสาววิญญาพัชญ์ พวงแก้ว	เจ้าหน้าที่ธุรการ
5	นางสาวณัฐวดี สวัสดิ์	เจ้าหน้าที่บันทึกข้อมูล (การเงิน)
6	นายไพฑูรย์ อรุณรัตน์	พนักงานขับรถยนต์
7	นายภูชิษฐ์ ผ่องแผ้ว	พนักงานขับรถยนต์
8	นายศิลา เทพทอง	พนักงานขับรถยนต์
9	นายกิตติศักดิ์ โตสกุล	พนักงานขับรถยนต์
10	นางอนงค์ จินอินทร์	แม่บ้าน
11	นายสมชาย ทรศัพท์	พนักงานรักษาความปลอดภัย