



รายงานประจำปี

2556

สำนักงานตรวจบัญชีสหกรณ์ประจำบคีรีขันธ



Annual Report

2013

สำนักงานตรวจบัญชีสหกรณ์ประจำบคีรีขันธ

สำนักงานตรวจบัญชีสหกรณ์ที่ 10

กรมตรวจบัญชีสหกรณ์ กระทรวงเกษตรและสหกรณ์

คำนำ

รายงานประจำปี 2556 ครั้งนี้มีวัตถุประสงค์ 3 ประการ คือ 1) เพื่อเผยแพร่ถึงวิสัยทัศน์ พันธกิจ เป้าประสงค์ ยุทธศาสตร์ อำนาจหน้าที่ความรับผิดชอบของกรมตรวจบัญชีสหกรณ์รวมทั้งงบประมาณ อัตรากำลังของสำนักงานตรวจบัญชีสหกรณ์ประจวบคีรีขันธ์ 2) เพื่อเผยแพร่ผลการปฏิบัติราชการตามคำรับรองการปฏิบัติราชการ ประจำปีงบประมาณ 2556 3) เพื่อเผยแพร่รายงานภาวะเศรษฐกิจทางการเงินของสหกรณ์และกลุ่มเกษตรกรที่อยู่ในความรับผิดชอบของสำนักงานตรวจบัญชีสหกรณ์ประจวบคีรีขันธ์ ผลของการปฏิบัติงานจัดทำเป็นรายงานประจำปี 2556 รวบรวมข้อมูลต่าง ๆ เป็นไปตามวัตถุประสงค์ข้างต้นซึ่งผู้ที่สนใจสามารถนำข้อมูลไปใช้ประโยชน์ได้ตามสมควร

สำนักงานตรวจบัญชีสหกรณ์ประจวบคีรีขันธ์

สารบัญ

	หน้า
วิสัยทัศน์ พันธกิจ	1
ค่านิยมองค์กร	2
นโยบายการกำกับดูแลองค์การที่ดี	3
เป้าประสงค์ ยุทธศาสตร์	4
ประเด็นยุทธศาสตร์ที่ 1	5
ประเด็นยุทธศาสตร์ที่ 2	6
ประเด็นยุทธศาสตร์ที่ 3	7
ประเด็นยุทธศาสตร์ที่ 4	8
โครงสร้างการแบ่งส่วนราชการกรมตรวจบัญชีสหกรณ์	9
ผังการแบ่งส่วนงานของสำนักงานตรวจบัญชีสหกรณ์ประจวบคีรีขันธ์	10
งบประมาณประจำปี 2556	11
อัตรากำลัง	13
จำนวนสหกรณ์กลุ่มเกษตรกรตามทะเบียน ณ 30 กันยายน 2556	14
สถานภาพสหกรณ์และกลุ่มเกษตรกร ณ 30 กันยายน 2556	15
แผนและผลการปฏิบัติงาน ปีงบประมาณ 2556	16
รายงานภาวะเศรษฐกิจทางการเงินของสหกรณ์และกลุ่มเกษตรกรในจังหวัดประจวบคีรีขันธ์ ประจำปี 2556	
สหกรณ์ภาคการเกษตร	18
6 มิติทางการเงินสหกรณ์ภาคการเกษตร	21
สหกรณ์นอกภาคการเกษตร	24
6 มิติทางการเงินสหกรณ์นอกภาคการเกษตร	26
กลุ่มเกษตรกร	29
6 มิติทางการเงินสหกรณ์กลุ่มเกษตรกร	31

	หน้า
แผนภูมิแสดงฐานะทางการเงินโดยรวม	
สหกรณ์ภาคการเกษตร	34
สหกรณ์นอกภาคการเกษตร	35
กลุ่มเกษตรกร	36
แผนภูมิแสดงปริมาณธุรกิจโดยรวม	
สหกรณ์ภาคการเกษตร	37
สหกรณ์นอกภาคการเกษตร	38
กลุ่มเกษตรกร	39
แผนภูมิแสดงผลการดำเนินงานโดยรวม	
สหกรณ์ภาคการเกษตร	40
สหกรณ์นอกภาคการเกษตร	41
กลุ่มเกษตรกร	42
ภาคผนวก	
ประวัติสำนักงานตรวจบัญชีสหกรณ์ประจวบคีรีขันธ์	ก
แผนที่จังหวัดประจวบคีรีขันธ์	ข
แผนที่ตั้งสำนักงานตรวจบัญชีสหกรณ์ประจวบคีรีขันธ์	ค
แนวทางการปฏิบัติงานกรมตรวจบัญชีสหกรณ์	ง
แผนปฏิบัติงาน ปีงบประมาณ 2557	ฉ
ทำเนียบหัวหน้าสำนักงานตรวจบัญชีสหกรณ์ประจวบคีรีขันธ์	ช
รายชื่อข้าราชการ ลูกจ้างประจำ พนักงานราชการและลูกจ้าง	ฉ

วิสัยทัศน์กรมตรวจบัญชีสหกรณ์ (พ.ศ. 2556 – 2559)

“ พัฒนาระบบบริหารจัดการด้านการเงินการบัญชีของสหกรณ์และสถาบันเกษตรกร ให้เข้มแข็ง โปร่งใส ก้าวไกลด้วยไอที นำบัญชีสู่เกษตรกร ”

พันธกิจ

- ตรวจสอบบัญชีสหกรณ์และกลุ่มเกษตรกร
- พัฒนาระบบบัญชีและการสอบบัญชีให้เป็นไปตามมาตรฐาน และสอดคล้องกับการดำเนินธุรกิจของสหกรณ์และกลุ่มเกษตรกร
- พัฒนาระบบการกำกับดูแลผู้สอบบัญชีและสหกรณ์ที่สอบบัญชีโดยผู้สอบบัญชีภาคเอกชน
- พัฒนาระบบการตรวจสอบกิจการและสมรรถนะของผู้ตรวจสอบกิจการ
- ให้คำปรึกษาแนะนำและพัฒนาประสิทธิภาพการบริหารจัดการด้านการเงินการบัญชี แก่คณะกรรมการ และฝ่ายจัดการของสหกรณ์และกลุ่มเกษตรกร
- พัฒนาเทคโนโลยีสารสนเทศและรายงานภาวะเศรษฐกิจทางการเงินของสหกรณ์และกลุ่มเกษตรกร
- เสริมสร้างความรู้และส่งเสริมการจัดทำบัญชีแก่สมาชิกสหกรณ์ กลุ่มเกษตรกร กลุ่มอาชีพ วิชาสหกิจชุมชน กลุ่มเป้าหมายตามโครงการพระราชดำริ เกษตรกรและประชาชนกลุ่มเป้าหมาย

ค่านิยมองค์กร

“มีจิตมุ่งบริการ (Service Mind)
งานสัมฤทธิ์ผลและมีคุณภาพ (Quality and Result Orientation)
ยึดมั่นในสิ่งที่ถูกต้อง (Moral Courage)”

นโยบายการกำกับดูแลองค์การที่ดี

ด้านรัฐ สังคม และสิ่งแวดล้อม

- นำความรู้ด้านบัญชี สู่สังคม ส่งเสริมให้เกิดความเข้มแข็งต่อชุมชน

ด้านผู้รับบริการและผู้มีส่วนได้เสีย

- มุ่งเน้นรับฟังความคิดเห็นจากผู้รับบริการและผู้มีส่วนได้ส่วนเสีย เพื่อประกอบการตัดสินใจในโครงการสำคัญ

ด้านองค์กร

- มุ่งเน้นให้มีการนำระบบสารสนเทศมาใช้เพื่อเพิ่มประสิทธิภาพการบริหารจัดการในองค์กร

ด้านผู้ปฏิบัติงาน

- สร้างความก้าวหน้าในอาชีพ
- สร้างศักยภาพบุคลากรและส่งเสริมให้มีการยกระดับความรู้ความสามารถในทุกระดับ
- ให้โอกาสความก้าวหน้าแก่ผู้ปฏิบัติงานด้วยความยุติธรรมและเสมอภาค

เป้าประสงค์ และยุทธศาสตร์

เป้าประสงค์

- สหกรณ์ และกลุ่มเกษตรกรมีความเข้มแข็งและพึ่งพาตนเองได้
- วิสาหกิจชุมชน เกษตรกร เยาวชน และประชาชนกลุ่มเป้าหมายมีความรู้ความเข้าใจในการจัดทำบัญชีและนำไปใช้ประโยชน์ได้

ยุทธศาสตร์

- พัฒนาประสิทธิภาพการตรวจสอบบัญชีสหกรณ์และกลุ่มเกษตรกร
- ส่งเสริมและพัฒนาการบริหารจัดการด้านการเงินการบัญชี และการตรวจสอบกิจการของสหกรณ์และกลุ่มเกษตรกร
- พัฒนาเทคโนโลยีสารสนเทศ และการบริหารจัดการองค์กร
- เสริมสร้างความรู้ และขีดความสามารถในการจัดทำบัญชีแก่วิสาหกิจชุมชน เกษตรกร เยาวชน และประชาชนกลุ่มเป้าหมาย

ยุทธศาสตร์ที่ 1

พัฒนาประสิทธิภาพการตรวจสอบบัญชีสหกรณ์และกลุ่มเกษตรกร

กลยุทธ์

1. พัฒนามาตรฐานการบัญชีของสหกรณ์และกลุ่มเกษตรกร
2. พัฒนามาตรฐานการสอบบัญชีและระบบควบคุมคุณภาพงานสอบบัญชีสหกรณ์และกลุ่มเกษตรกร
3. พัฒนาระบบการกำกับดูแลการสอบบัญชีสหกรณ์โดยผู้สอบบัญชีภาคเอกชน
4. สนับสนุนการใช้เทคโนโลยีในการปฏิบัติงานสอบบัญชีสหกรณ์
5. กำกับดูแลสหกรณ์ และกลุ่มเกษตรกรที่เข้าข่ายเลิกตามกฎหมาย และที่ชำระบัญชี
6. เพิ่มประสิทธิภาพในการปฏิบัติงานตรวจสอบบัญชี และสร้างความเชื่อมั่นแก่สมาชิกในการทำธุรกรรม และธุรกิจกับสหกรณ์และกลุ่มเกษตรกร
7. ประสานความร่วมมือและเตรียมความพร้อมเพื่อการสอบบัญชีสหกรณ์และกลุ่มเกษตรกร
8. จัดตั้งหน่วยตรวจสอบพิเศษระดับภาค

ยุทธศาสตร์ที่ 2

ส่งเสริมและพัฒนาการบริหารจัดการด้านการเงินการบัญชี และการตรวจสอบกิจการของสหกรณ์และกลุ่มเกษตรกร

กลยุทธ์

1. ส่งเสริมและพัฒนากระบวนการตรวจสอบกิจการของสหกรณ์และกลุ่มเกษตรกร
2. เสริมสร้างความเข้มแข็งด้านการจัดทำบัญชีและงบการเงินแก่สหกรณ์และกลุ่มเกษตรกร
3. พัฒนาสถาบันเกษตรกรรองรับการเข้าสู่ประชาคมอาเซียน
4. ส่งเสริมให้สหกรณ์และกลุ่มเกษตรกรมีระบบการบริหารจัดการด้านการเงินการบัญชีที่เป็นมาตรฐาน
5. ส่งเสริมและผลักดันให้สหกรณ์และกลุ่มเกษตรกรใช้ระบบเทคโนโลยีสารสนเทศด้านการเงินการบัญชีในการบริหารจัดการ
6. บูรณาการประสานความร่วมมือกับหน่วยงานหรือบุคคลที่เกี่ยวข้องทั้งภาครัฐ องค์กร ท้องถิ่นและภาคเอกชน

ยุทธศาสตร์ที่ 3

พัฒนาเทคโนโลยีสารสนเทศและการบริหารจัดการองค์กร

กลยุทธ์

1. ส่งเสริมการพัฒนาเทคโนโลยีสารสนเทศ
2. ปรับปรุงโครงสร้างและระบบการบริหารจัดการองค์กร
3. ส่งเสริมการบริหารและพัฒนาศักยภาพทรัพยากรบุคคล
4. ส่งเสริมและสนับสนุนการวิจัยและพัฒนา (Research and Development)
5. พัฒนาและเตรียมความพร้อมรองรับการเข้าสู่ประชาคมอาเซียน

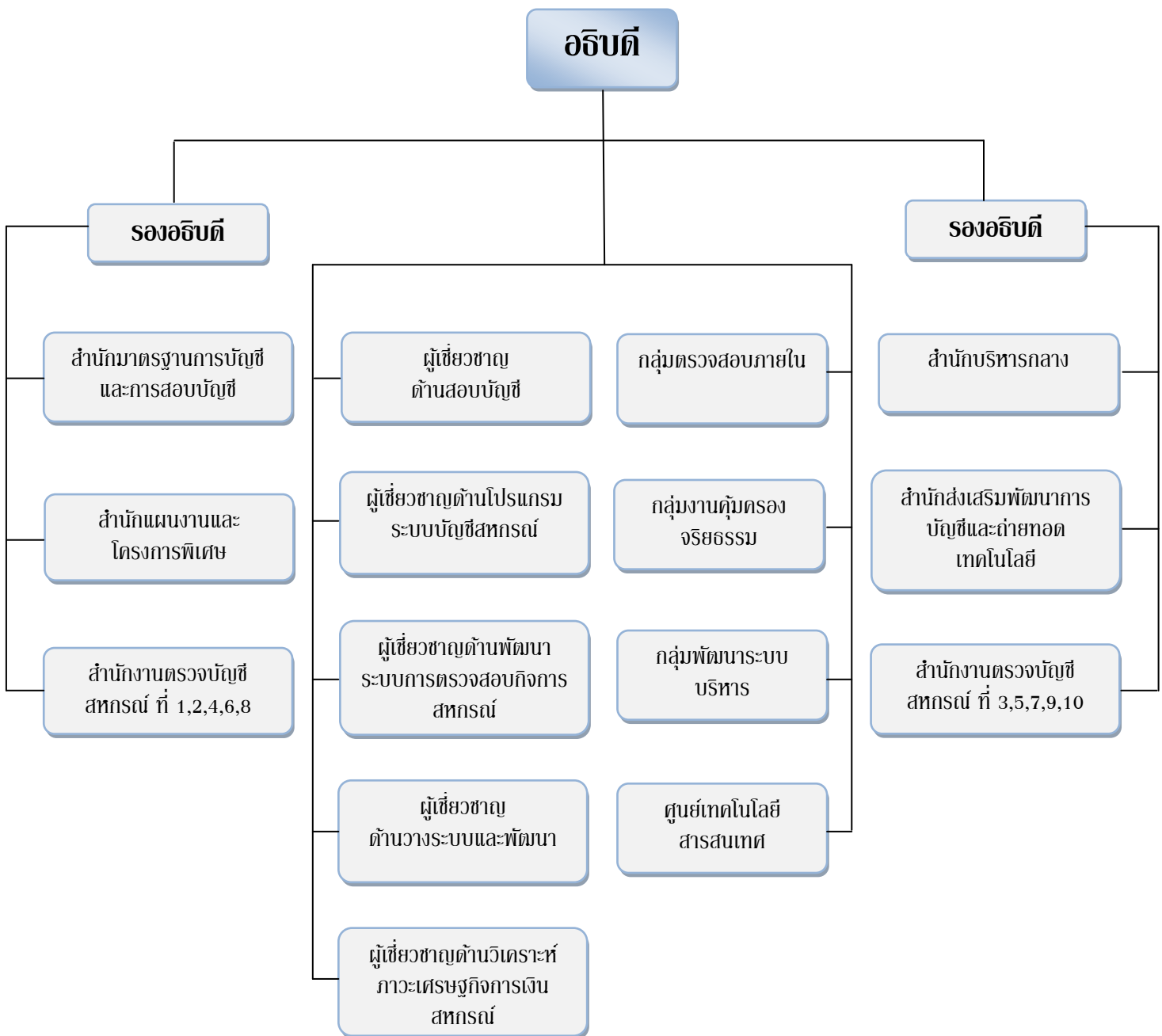
ยุทธศาสตร์ที่ 4

เสริมสร้างองค์ความรู้ และขีดความสามารถในการจัดทำบัญชีแก่
วิสาหกิจชุมชน เกษตรกร เยาวชนและประชาชนกลุ่มเป้าหมาย

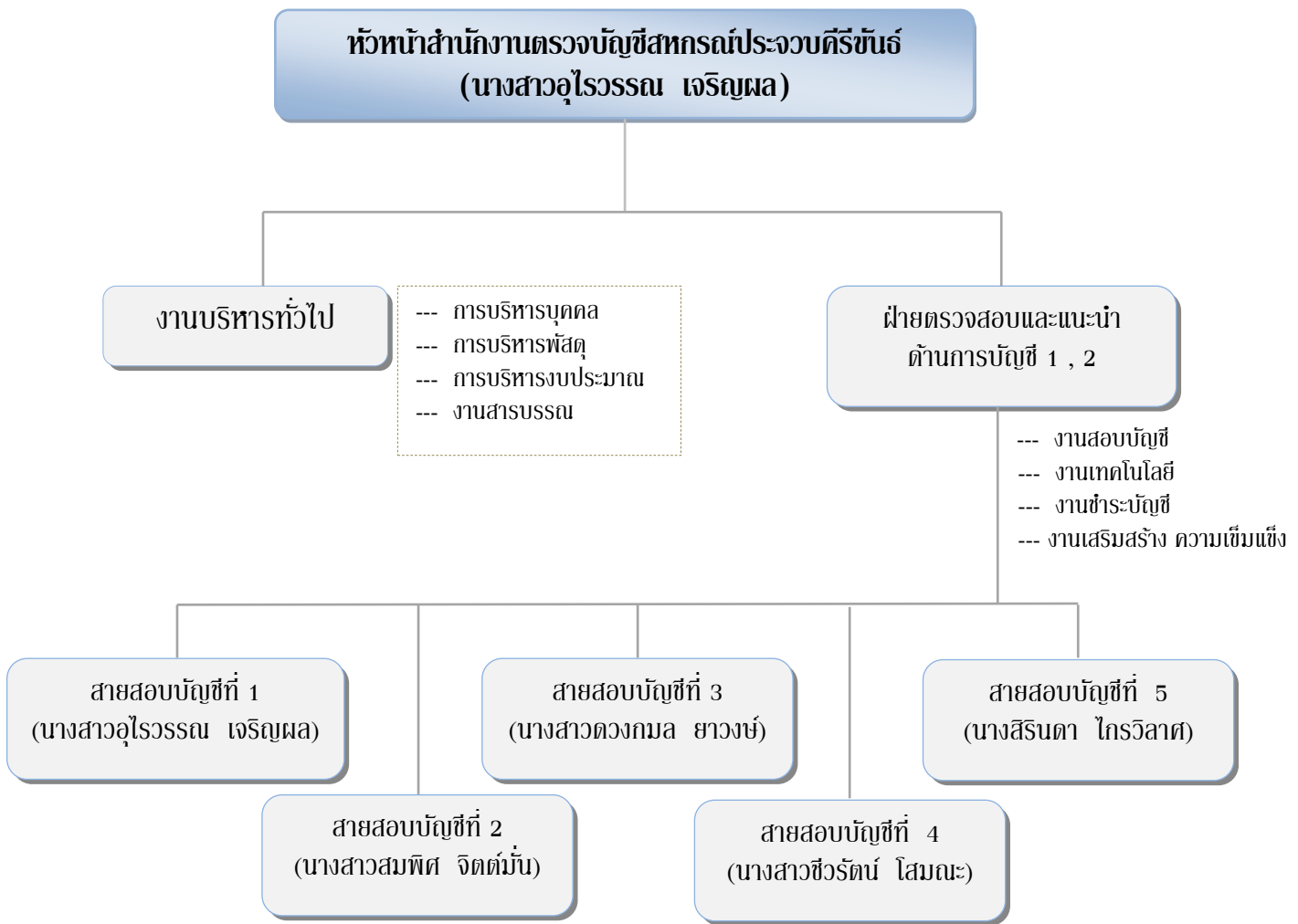
กลยุทธ์

1. พัฒนาและเสริมสร้างภูมิปัญญาทางบัญชีสู่บัญชีต้นทุนอาชีพแก่เกษตรกร เยาวชนและประชาชนกลุ่มเป้าหมาย
2. บูรณาการจัดคลินิกเกษตรเคลื่อนที่ร่วมกับหน่วยงานอื่นในจังหวัด
3. พัฒนาและเสริมสร้างความรู้ด้านบัญชีแก่กลุ่มอาชีพ เยาวชน และเกษตรกรตามโครงการพระราชดำริ
4. พัฒนามาตรฐานการบัญชีและเสริมสร้างความรู้ด้านการเงินการบัญชีแก่วิสาหกิจชุมชน
5. สนับสนุนการจัดทำบัญชีแก่เกษตรกรตามยุทธศาสตร์สินค้าเกษตร

โครงสร้างการแบ่งส่วนราชการ กรมตรวจบัญชีสหกรณ์



ผังการแบ่งส่วนงาน
สำนักงานตรวจบัญชีสหกรณ์ประจวบคีรีขันธ์



งบประมาณประจำปี 2556

สำนักงานตรวจบัญชีสหกรณ์ประจวบคีรีขันธ์ ได้รับงบประมาณประจำปี 2556 จำแนกรายการใช้จ่ายเงิน งบประมาณตามผลผลิต ดังนี้

แผนงาน/กิจกรรม	งบประมาณ ที่ได้รับ	งบประมาณ ใช้ไป	คงเหลือ
	(บาท)	(บาท)	(บาท)
แผนงบประมาณ : ส่งเสริมประสิทธิภาพการผลิตและสร้างมูลค่า ภาคการเกษตร			
ผลผลิตที่ 1 สหกรณ์/กลุ่มเกษตรกร ได้รับการตรวจสอบบัญชี			
- หมวดค่าจ้างพนักงานราชการ	1,605,940.68	1,605,940.68	0.00
- หมวดค่าตอบแทนใช้สอยและวัสดุ	1,795,415.00	1,795,415.00	0.00
- หมวดค่าสาธารณูปโภค	149,085.00	149,085.00	0.00
รวมผลผลิตที่ 1	3,550,440.68	3,550,440.68	0.00
ผลผลิตที่ 2 สหกรณ์และกลุ่มเกษตรกรได้รับการพัฒนาความรู้ ด้านบริหารจัดการทางการเงินการบัญชี			
พัฒนาความรู้ด้านบริหารจัดการทางการเงินการบัญชี			
- โครงการพัฒนาวิสาหกิจชุมชน	124,200.00	124,200.00	0.00
- โครงการเตรียมความพร้อมแก่สหกรณ์และกลุ่ม เกษตรกรที่ตั้งใหม่	8,000.00	8,000.00	0.00
- โครงการ 3 ประสานเพื่อการพัฒนาสหกรณ์ (WWR)	30,000.00	30,000.00	0.00
รวมผลผลิตที่ 2	162,200.00	162,200.00	0.00
ผลผลิตที่ 3 วิสาหกิจชุมชนและเกษตรกรได้รับการส่งเสริมและ พัฒนาศักยภาพ			
- หมวดค่าจ้างพนักงานราชการ	406,680.00	406,680.00	0.00
- โครงการพัฒนาภูมิปัญญาทางบัญชีสู่บัญชีต้นทุนอาชีพ	272,900.00	272,900.00	0.00
- โครงการพัฒนาวิสาหกิจชุมชน	166,500.00	166,500.00	0.00
- โครงการคลินิกเกษตรเคลื่อนที่	33,000.00	33,000.00	0.00

แผนงาน/กิจกรรม	งบประมาณ ที่ได้รับ	งบประมาณใช้ ไป	คงเหลือ
	(บาท)	(บาท)	(บาท)
- โครงการพัฒนาเด็กและเยาวชนในถิ่นทุรกันดาร	150,570.00	150,570.00	0.00
- โครงการสายใยรัก	12,000.00	12,000.00	0.00
รวมผลผลิตที่ 4	1,041,650.00	1,041,650.00	0.00
รวมทั้งสิ้น	4,754,290.68	4,754,290.68	0.00

อัตรากำลัง

ปีงบประมาณ 2556 สำนักงานตรวจบัญชีสหกรณ์ประจวบคีรีขันธ์ มีอัตรากำลัง 31 คน ได้แก่ ข้าราชการ 8 อัตรา ลูกจ้างประจำ 3 อัตรา พนักงานราชการ 10 อัตรา และจ้างเหมาบริการ 10 อัตรา โดยมีรายละเอียดดังนี้

ตำแหน่ง	ระดับ	จำนวน
นักวิชาการตรวจสอบบัญชี	ชำนาญการพิเศษ	1
นักวิชาการตรวจสอบบัญชี	ชำนาญการ	1
นักวิชาการตรวจสอบบัญชี	ปฏิบัติการ	6
นักวิชาการตรวจสอบบัญชี (พนักงานราชการ)		9
เจ้าหน้าที่ระบบงานคอมพิวเตอร์ (พนักงานราชการ)		1
ลูกจ้างประจำ		3
จ้างเหมาบริการ - อธิการ		1
จ้างเหมาบริการ - บันทึกข้อมูล		1
จ้างเหมาบริการ - โครงการ ฯ		3
จ้างเหมาบริการ - พนักงานขับรถยนต์		3
จ้างเหมาบริการ-พนักงานรักษาความปลอดภัย		1
จ้างเหมาบริหาร-แม่บ้าน		1
รวมทั้งสิ้น		31

จำนวนสหกรณ์และกลุ่มเกษตรกร

ณ วันที่ 30 กันยายน 2556

ประเภทสหกรณ์							กลุ่ม เกษตรกร	รวม
การเกษตร	นิคม	ประมง	ร้านค้า	บริการ	ออม ทรัพย์	เครดิตยูเนียน		
43	1	2	1	10	13	18	61	149

สถานภาพสหกรณ์และกลุ่มเกษตรกร

ณ วันที่ 30 กันยายน 2556

ประเภท	จำนวนตาม ทะเบียน	จำนวนที่ไม่ ต้องตรวจสอบ ทั้งสิ้น	จำนวนที่ต้อง ตรวจสอบ ทั้งสิ้น
สหกรณ์การเกษตร	43	7	36
สหกรณ์ร้านค้า	1	-	1
สหกรณ์บริการ	10	2	8
สหกรณ์ออมทรัพย์	13	-	13
สหกรณ์ประมง	2	1	1
สหกรณ์นิคม	1	-	1
สหกรณ์เครดิตยูเนียน	18	-	18
รวม	88	10	78
กลุ่มเกษตรกร	61	24	37
รวมทั้งสิ้น	149	34	115

แผนและผลการปฏิบัติงาน ปีงบประมาณ 2556

ผลผลิต/แผนงาน/โครงการ/กิจกรรม	หน่วย นับ	เป้าหมาย	ผลงาน	ร้อยละของ เป้าหมาย
ผลผลิตที่ 1 สหกรณ์ และกลุ่มเกษตรกรได้รับการตรวจสอบบัญชี				
1. การตรวจสอบบัญชีสหกรณ์และกลุ่มเกษตรกร				
กิจกรรม :				
(1) วางรูปแบบบัญชีสหกรณ์	แห่ง	5	5	100
(2) ตรวจสอบบัญชีระหว่างปีสหกรณ์และกลุ่มเกษตรกร	แห่ง	71	71	100
(3) ตรวจสอบบัญชีประจำปีสหกรณ์และกลุ่มเกษตรกร	แห่ง	88	88	100
ผลผลิตที่ 2 สหกรณ์ กลุ่มเกษตรกรและวิสาหกิจชุมชนได้รับการพัฒนาความรู้ด้านบริหารจัดการทางการเงินการบัญชี				
1. โครงการพัฒนาวิสาหกิจชุมชน				
กิจกรรมหลัก :				
(1) วางรูปแบบบัญชี	แห่ง	8	8	100
(2) สอนแนะนำการจัดทำบัญชีและงบการเงิน	แห่ง	8	8	100
(3) ติดตามการจัดทำบัญชีต่อเนื่อง	แห่ง	8	8	100
2. โครงการพัฒนาประสิทธิภาพการบริหารจัดการด้านการเงินและการบัญชีของสหกรณ์และกลุ่มเกษตรกร				
กิจกรรมหลัก :				
(1) จำนวนสหกรณ์และกลุ่มเกษตรกรได้รับการกำกับแนะนำการจัดทำบัญชีและงบการเงิน	แห่ง	9	9	100
3. โครงการ WWR				
กิจกรรมหลัก :				
(1) จำนวนสหกรณ์ได้รับการนิเทศเสริมสร้างความพร้อม	แห่ง	6	6	100
(2) จำนวนสหกรณ์ที่ได้เข้าร่วมประชุมเพื่อเตือนภัยรายไตรมาส	แห่ง	6	6	100

ผลผลิต/แผนงาน/โครงการ/กิจกรรม	หน่วย นับ	เป้าหมาย	ผลงาน	ร้อยละของ เป้าหมาย
4. สหกรณ์และกลุ่มเกษตรกรจัดตั้งใหม่				
กิจกรรมหลัก :				
(1) จำนวนสหกรณ์และกลุ่มเกษตรกรได้รับการฝึกอบรม ด้านบริหารจัดการทางการเงินการบัญชี	แห่ง	1	1	100
(2) จำนวนสหกรณ์และกลุ่มเกษตรกรได้รับการสอน แนะนำการจัดทำบัญชี	แห่ง	1	1	100
ผลผลิตที่ 4 กลุ่มเกษตรกรได้รับการส่งเสริมและพัฒนาศักยภาพ				
1. โครงการคลินิกเกษตรเคลื่อนที่				
กิจกรรมหลัก :				
(1) จัดนิทรรศการคลินิกบัญชี	ครั้ง	4	4	100
2. โครงการพัฒนาภูมิปัญญาทางบัญชีสู่บัญชีต้นทุนอาชีพ				
กิจกรรมหลัก :				
(1) โครงการพัฒนาระบบบริหารจัดการน้ำเพื่อ การเกษตร	คน	50	50	100
(2) สอนแนะนำการจัดทำบัญชีต้นทุนอาชีพ	คน	2,550	2,550	100
(3) ติดตามและสอนแนะนำการจัดทำบัญชีต้นทุนอาชีพ	คน	312	312	100
3. โครงการพระราชดำริ				
กิจกรรมหลัก :				
(1) ฝึกอบรมการจัดทำบัญชีแก่กลุ่มเป้าหมายตาม โครงการพระราชดำริ - สายใยรัก	คน	40	40	100

รายงานภาวะเศรษฐกิจทางการเงินของสหกรณ์และกลุ่มเกษตรกร ในจังหวัดประจวบคีรีขันธ์ ประจำปี 2556

สำนักงานตรวจบัญชีสหกรณ์ประจวบคีรีขันธ์ มีหน้าที่ความรับผิดชอบในการตรวจสอบบัญชีสหกรณ์และกลุ่มเกษตรกรตามกฎหมายว่าด้วยสหกรณ์และกฎหมายอื่นที่เกี่ยวข้อง และมีหน้าที่สำคัญในการจัดทำรายงานภาวะเศรษฐกิจของสหกรณ์และกลุ่มเกษตรกร เพื่อเป็นพื้นฐานในการกำหนดนโยบายและวางแผนพัฒนาสหกรณ์และกลุ่มเกษตรกร ภายในประเทศไทยต่อไป

สำนักงานตรวจบัญชีสหกรณ์ประจวบคีรีขันธ์ ได้ศึกษาทางการเงินของสหกรณ์และกลุ่มเกษตรกรที่ได้รับการตรวจสอบและแสดงความเห็นแล้ว ในปีงบประมาณ 2556 โดยรวบรวมข้อมูลสำหรับปีบัญชีวันที่ 30 กันยายน 2555 ถึงวันที่ 30 กันยายน 2556 การรายงานครั้งนี้ได้วิเคราะห์ทั้งเชิงพรรณนาและเชิงปริมาณ เครื่องมือสถิติที่ใช้ในการวิเคราะห์ภาวะเศรษฐกิจการเงินครั้งนี้ ได้แก่ ค่าร้อยละ ค่าเฉลี่ย ค่าถัวเฉลี่ยถ่วงน้ำหนัก และเครื่องมือทางบัญชี คือ อัตราผลตอบแทนต่อสินทรัพย์ อัตราผลตอบแทนต่อส่วนของผู้ถือหุ้น อัตราส่วนทุนหมุนเวียน อัตรากำไรสุทธิ อัตราค่าใช้จ่าย เพื่อเผยแพร่รายงานภาวะเศรษฐกิจทางการเงินของสหกรณ์และกลุ่มเกษตรกรที่อยู่ในจังหวัดประจวบคีรีขันธ์ 115 แห่ง ตรวจสอบโดยผู้สอบบัญชีภาครัฐ 97 แห่ง และตรวจสอบบัญชีโดยผู้สอบบัญชีภาคเอกชน 18 แห่ง ซึ่งจำแนกเป็นสหกรณ์ภาคการเกษตรและสหกรณ์นอกภาคการเกษตร และกลุ่มเกษตรกร ดังนี้

รายงานภาวะเศรษฐกิจทางการเงินของสหกรณ์ภาคการเกษตร

สหกรณ์ภาคการเกษตรในจังหวัดประจวบคีรีขันธ์ ตามทะเบียนทั้งสิ้น 46 แห่ง สามารถแสดงความเห็นต่องบการเงินได้ 38 แห่ง ภายใต้การรวมตัวของสมาชิก ณ วันที่ 30 กันยายน 2556 จำนวน 42,493 คน สหกรณ์ภาคการเกษตรจัดเป็นหน่วยเศรษฐกิจรูปแบบหนึ่ง ซึ่งอยู่ในระบบเศรษฐกิจของประเทศไทยโดยมีการทำธุรกรรมด้านการเงิน โดยให้เงินกู้ยืม รับฝากเงิน การจำหน่ายสินค้า และการรวบรวมผลผลิต โดยมีเป้าหมายให้สหกรณ์ประสบผลสำเร็จ มีความยั่งยืน มั่นคง ด้านการเงินและได้รับความศรัทธาจากผู้มีส่วนได้เสียคือ สมาชิก เจ้าหนี้ และเจ้าหน้าที่สหกรณ์ โดยสหกรณ์ต้องสร้างรายได้ให้คุ้มกับค่าใช้จ่ายเพื่อนำไปขยายธุรกิจให้เติบโต รวมทั้งผลตอบแทนที่คืนให้กับสมาชิกในฐานะผู้ใช้บริการและผู้เป็นเจ้าของทุนด้วย โดยภาวะเศรษฐกิจทางการเงินปี 2556 มีมุมมอง 6 มิติของ CAMELS Analysis ดังนี้

มิติที่ 1 C – Capital strength : ความเพียงพอของเงินทุนต่อความเสี่ยง

สหกรณ์ภาคการเกษตรมีทุนดำเนินงานทั้งสิ้น 877.47 ล้านบาท มาจากแหล่งเงินทุนภายใน ร้อยละ 40.79 ส่วนใหญ่เกิดขึ้นจากทุนของสหกรณ์ รองลงมาเกิดขึ้นจากเงินรับฝาก โดยเป็นทุนของสหกรณ์ ร้อยละ 31.64 การรับฝากเงิน ร้อยละ 9.15 หากพิจารณาถึงความเข้มแข็งและเพียงพอของเงินทุนต่อความเสี่ยง อาจกล่าวได้ว่าเจ้าหนี้ยังคงมีความเสี่ยงเนื่องจากหนี้สินทั้งสิ้นต่อทุนของสหกรณ์สูงถึง 2.16 เท่า ทุนของสหกรณ์ไม่สามารถคุ้มครองหนี้ได้ทั้งหมด สหกรณ์ภาคการเกษตรมีการเติบโตของทุนสหกรณ์ร้อยละ 9.07 การเติบโตของหนี้สินสูงถึงร้อยละ 12.33 มีทุนสำรองต่อสินทรัพย์ 0.12 เท่า และมีอัตราส่วนผลตอบแทนต่อส่วนของผู้ถือหุ้นร้อยละ 12.06 จากปีก่อนร้อยละ 12.07 อัตราส่วนข้างต้นหมายความว่า สหกรณ์นำทุนของสหกรณ์ไปหาผลตอบแทนมีผลตอบแทนจากส่วนของผู้ถือหุ้นลดลงจากปีก่อน และเมื่อพิจารณาถึงเงินทุนของสหกรณ์ยังมีความเสี่ยงควรเพิ่มทุนของสหกรณ์ให้มากขึ้นต่อไป

มิติที่ 2 A – Asset quality : คุณภาพของสินทรัพย์

สหกรณ์ภาคการเกษตรมีสินทรัพย์ทั้งสิ้น 877.47 ปีก่อน 788.54 เพิ่มขึ้นร้อยละ 11.28 สินทรัพย์ส่วนใหญ่ของสหกรณ์อยู่ในรูปสินทรัพย์หมุนเวียน คิดเป็นร้อยละ 70.88 สินทรัพย์ไม่หมุนเวียนร้อยละ 29.12 สินทรัพย์ที่มีอยู่ได้ถูกนำไปใช้ในการดำเนินงาน โดยมีอัตรามูลของสินทรัพย์ทั้งสิ้น 10.73 รอบ สร้างผลตอบแทนต่อสินทรัพย์ให้กับสหกรณ์ภาคการเกษตรได้ในอัตราร้อยละ 3.85 ซึ่งแสดงถึงการบริหารสินทรัพย์เพื่อก่อให้เกิดผลตอบแทนมีประสิทธิภาพ และมีอัตราการเติบโตของสินทรัพย์ร้อยละ 11.28 อัตราหนี้ค้างชำระ ร้อยละ 34.07 ของหนี้ที่ถึงกำหนดชำระ

มิติที่ 3 M – Management ability : ความสามารถในการบริหารจัดการ

สหกรณ์ภาคการเกษตรมีสมาชิกจำนวน 42,493 คน มูลค่าธุรกิจรวมปีปัจจุบัน 9,108.83 ล้านบาท เฉลี่ยต่อเดือน 759.07 ล้านบาท การเติบโตของธุรกิจ ร้อยละ 8.10 ลดลงจากปีก่อนที่มีอัตราร้อยละ 12.16 โดยเป็นการรับฝากเงิน 119.50 ล้านบาท ให้เงินกู้ยืม 179.98 ล้านบาท จัดหาสินค้ามาจำหน่าย 4,045.23 ล้านบาท รวบรวมผลผลิต 4,761.10 ล้านบาท และธุรกิจให้บริการ 3.01 ล้านบาท

จะเห็นได้ว่าสมาชิกภาคการเกษตรให้ความสนใจทำธุรกิจรวบรวมผลผลิตและแปรรูปกับสหกรณ์ เฉลี่ยต่อเดือน เดือนละ 396.76 ล้านบาท เฉลี่ยต่อคน คนละ 112,044.41 บาท ส่วนอันดับรองลงมาธุรกิจจัดหาสินค้ามาจำหน่าย สมาชิกสนใจซื้อสินค้าจากสหกรณ์เฉลี่ยต่อเดือน เดือนละ 337.10 ล้านบาท เฉลี่ยต่อคน คนละ 95,197.62 บาท ส่วนธุรกิจสินเชื่อ สมาชิกสนใจทำธุรกิจกู้ยืมเงินจากสหกรณ์ เฉลี่ยต่อเดือน เดือนละ 15.00 ล้านบาท เฉลี่ยต่อคน คนละ 4,235.52 บาท ธุรกิจเงินรับฝากสมาชิกให้ความไว้วางใจฝากเงินไว้กับสหกรณ์ เฉลี่ยต่อเดือน เดือนละ 9.96 ล้านบาท เฉลี่ยต่อคน คนละ 2,812.28 บาท จากข้อมูลดังกล่าวอาจกล่าวได้ว่า

สมาชิกให้ความเชื่อมั่นและศรัทธาในระบบสหกรณ์โดยเป็นผู้ที่ลงทุน ผู้รับบริการและทำธุรกิจกับสหกรณ์ทำให้สหกรณ์มีเงินทุนหมุนเวียนภายในพอเพียง

มิติที่ 4 E – Earning sufficiency : ความสามารถในการทำกำไร

สหกรณ์ภาคการเกษตรมีรายได้รวมทั้งสิ้น 8,958.57 ล้านบาท มีค่าใช้จ่ายทั้งสิ้น 8,926.49 ล้านบาท มีกำไรสุทธิทั้งสิ้น 32.08 ล้านบาท

อาจกล่าวได้ว่าสหกรณ์ภาคการเกษตรในจังหวัดประจวบคีรีขันธ์ประสบความสำเร็จในการบริหารงานสามารถทำกำไรได้พอสมควร มีกำไรเฉลี่ยต่อสมาชิก 754.98 บาท/คน เงินออมต่อสมาชิก 5,328.25 บาท/คน หนี้สินต่อสมาชิก 12,510.11 บาท/คน จากข้อมูลถึงแม้ว่าสหกรณ์จะมีกำไรแต่หนี้สินต่อสมาชิกมากกว่าเงินออม ดังนั้นในการบริหารงานในปีถัดไปสหกรณ์ควรส่งเสริมสนับสนุนให้สมาชิกออมเงินเพิ่มขึ้น

มิติที่ 5 L – Liquidity : สภาพคล่องทางการเงิน

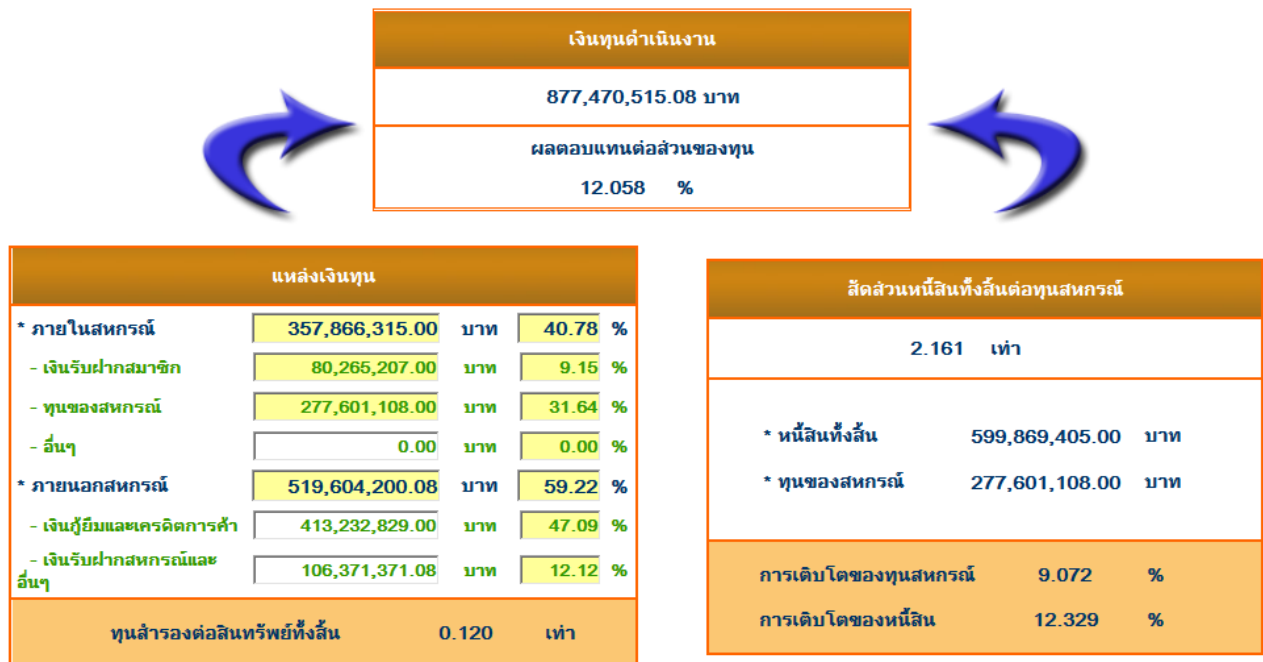
สหกรณ์ภาคการเกษตรมีอัตราส่วนทุนหมุนเวียน 1.27 เท่า แสดงว่าในหนี้สินหมุนเวียน 1 บาท มีสินทรัพย์หมุนเวียนเป็นประกันการชำระหนี้ 1.27 บาท สหกรณ์ภาคการเกษตรมีสภาพคล่องทางการเงินเพียงพอต่อการชำระหนี้สินระยะสั้นได้ ดังนั้นเจ้าหนี้ของสหกรณ์ภาคการเกษตรไม่มีความเสี่ยงต่อการชำระหนี้

มิติที่ 6 S-Sensitivity : ผลกระทบของธุรกิจ

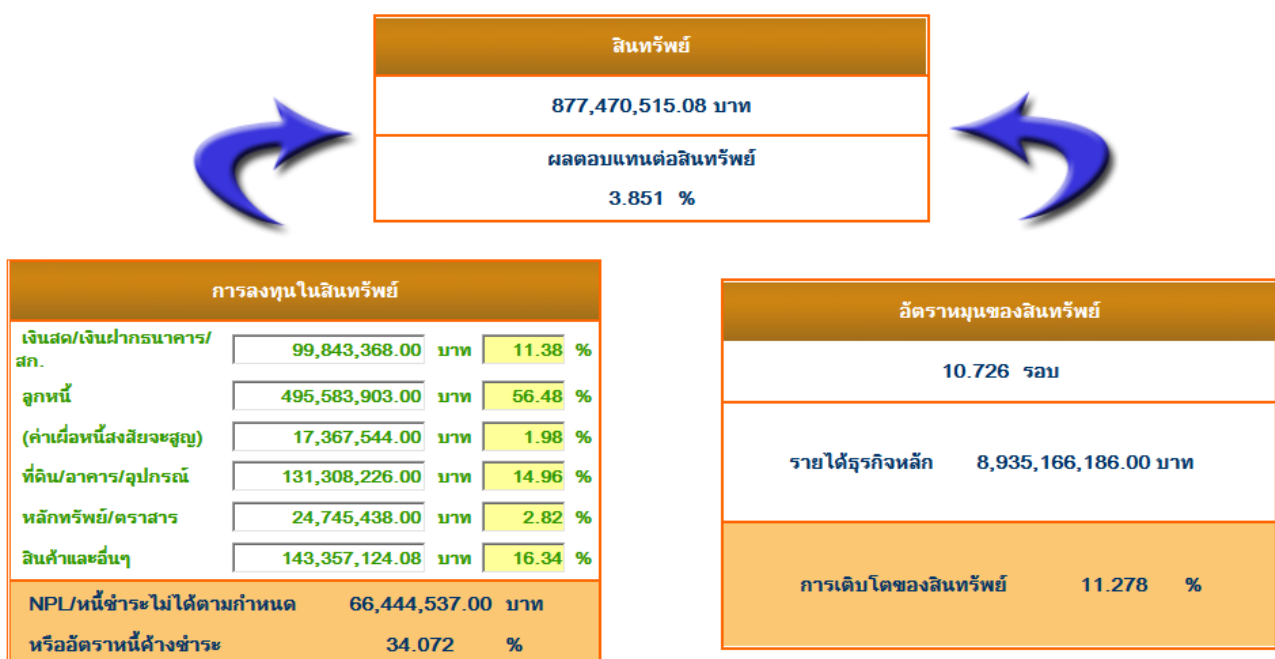
ภาวะเศรษฐกิจสหกรณ์ภาคการเกษตร ปี 2556 ยังดำเนินต่อเนื่องไปด้วยดี แต่สภาพแวดล้อมทางเศรษฐกิจการเมืองและสังคม อาจส่งผลกระทบต่อให้สหกรณ์ภาคการเกษตรมีความเสี่ยงในด้านต่าง ๆ กล่าวคือ ความผันผวนของราคาน้ำมัน ราคาผลผลิตทางการเกษตรที่มีการเปลี่ยนแปลงขึ้น-ลง ตามสภาวะเศรษฐกิจ และอัตราดอกเบี้ยเงินฝากธนาคาร ที่มีการปรับตัวลดลง ในขณะที่อัตราดอกเบี้ยเงินรับฝากของสหกรณ์มีอัตราที่สูงกว่าธนาคารมาก ดังนั้น สหกรณ์ต้องดำเนินธุรกิจให้มีผลตอบแทนมากเพียงพอต่อการจ่ายดอกเบี้ยเงินรับฝากให้กับสมาชิกได้

6 มิติทางการเงินสหกรณ์ภาคการเกษตร

มิติที่ 1 ความเพียงพอของเงินลงทุนต่อความเสี่ยง



มิติที่ 2 คุณภาพของสินทรัพย์



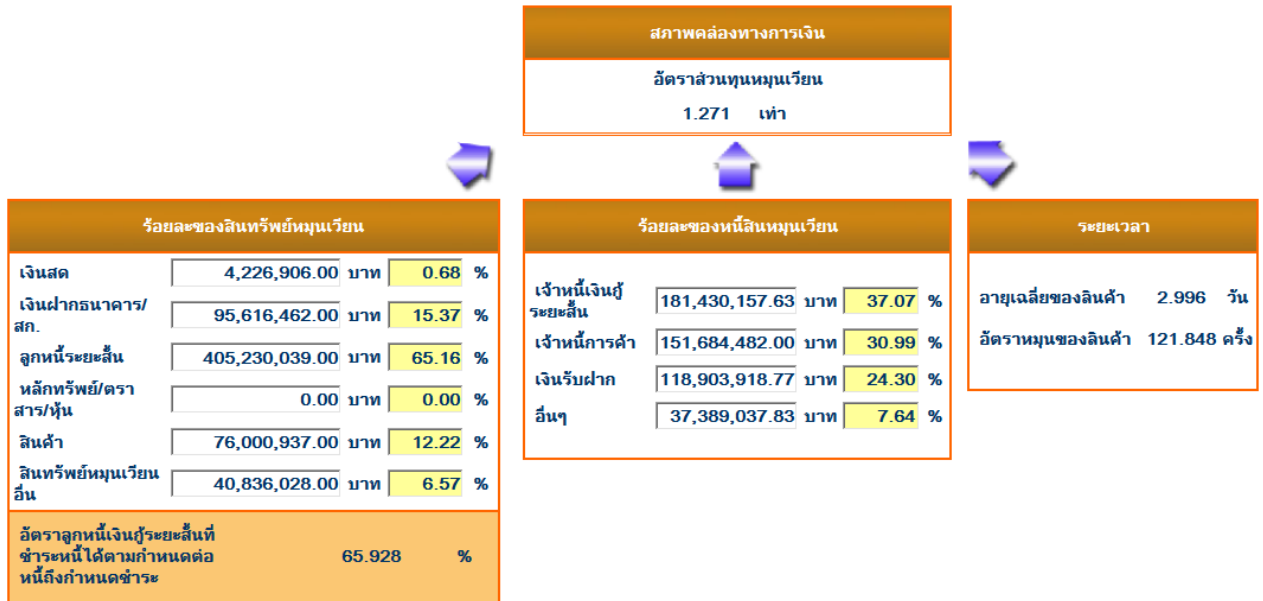
มิติที่ 3 ขีดความสามารถในการบริหาร



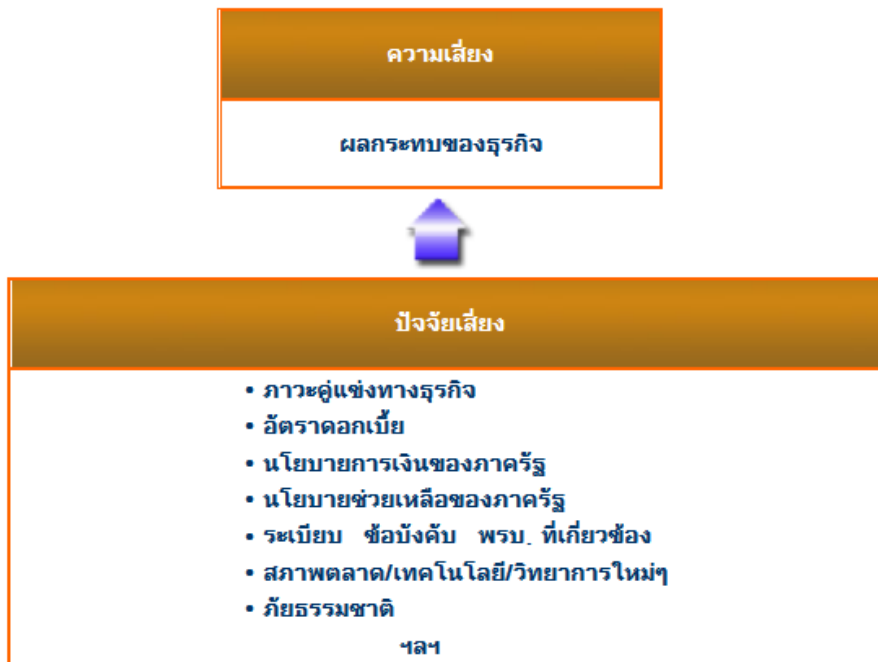
มิติที่ 4 การทำกำไร



มิติที่ 5 สภาพคล่อง



มิติที่ 6 ผลกระทบของธุรกิจ



รายงานภาวะเศรษฐกิจทางการเงินของสหกรณ์นอกภาคการเกษตร

สหกรณ์นอกภาคการเกษตรในจังหวัดประจำจังหวัดที่สามสามารถตรวจสอบและแสดงความเห็นต่องบการเงินได้ ประกอบด้วย ร้านสหกรณ์ 1 แห่ง สหกรณ์บริการ 10 แห่ง สหกรณ์ออมทรัพย์ 13 แห่ง และสหกรณ์เครดิตยูเนียน 18 แห่ง รวมเป็นสหกรณ์นอกภาคการเกษตรทั้งสิ้น 42 แห่ง ภายใต้การรวมตัวของสมาชิกจำนวน 73,400 คน มีภาวะเศรษฐกิจทางการเงินปี 2556 ในมุมมอง 6 มิติของ CAMELS Analysis ดังนี้

มิติที่ 1 C – Capital strength : ความเพียงพอของเงินทุนต่อความเสี่ยง

สหกรณ์นอกภาคการเกษตรมีทุนดำเนินงานทั้งสิ้น 8,318.11 ล้านบาท มาจากทุนของสหกรณ์ร้อยละ 75.13 หนี้สินร้อยละ 24.87 สหกรณ์มีสัดส่วนหนี้สินต่อทุน 0.89 เท่า อาจกล่าวได้ว่าทุนของสหกรณ์สามารถคุ้มครองหนี้ได้ทั้งหมด แต่อย่างไรก็ตามสหกรณ์นอกภาคการเกษตรมีการเติบโตของทุนของสหกรณ์ร้อยละ 12.03 จากปีก่อนร้อยละ 8.49 ขณะเดียวกันอัตราการเติบโตของหนี้สินเพิ่มขึ้นเป็นร้อยละ 25.89 หากพิจารณาถึงความเข้มแข็งและเพียงพอของเงินทุนต่อความเสี่ยงแล้ว เจ้าหนี้ไม่มีความเสี่ยงเนื่องจากทุนของสหกรณ์สามารถคุ้มครองหนี้ได้ทั้งหมด สหกรณ์นอกภาคการเกษตรสามารถนำทุนไปหาผลตอบแทนโดยมีอัตราผลตอบแทนต่อส่วนของทุนร้อยละ 7.66 จากปีก่อนร้อยละ 7.28 อนึ่ง สหกรณ์นอกภาคการเกษตรมีทุนสำรองต่อสินทรัพย์ทั้งสิ้นเพียงร้อยละ 0.04 ซึ่งเท่ากับปีก่อน

มิติที่ 2 A – Asset quality : คุณภาพของสินทรัพย์

สหกรณ์นอกภาคการเกษตรมีสินทรัพย์ทั้งสิ้น 8,318.11 ล้านบาท สินทรัพย์ส่วนใหญ่ลงทุนในลูกหนี้ถึง ร้อยละ 85.74 สหกรณ์นำสินทรัพย์ที่มีอยู่ไปดำเนินงาน การใช้สินทรัพย์ในการดำเนินงานก่อให้เกิดรายได้ 0.07 รอบ ส่งผลให้การดำเนินงานมีอัตราผลตอบแทนต่อสินทรัพย์ ร้อยละ 4.16 อนึ่ง สหกรณ์มีหนี้ที่ชำระไม่ได้ตามกำหนด 50.38 ล้านบาท หรือร้อยละ 5.41 ดังนั้น คุณภาพของสินทรัพย์จึงขึ้นอยู่กับการบริหารลูกหนี้ของสหกรณ์ให้เป็นไปอย่างมีประสิทธิภาพ

มิติที่ 3 M – Management ability : ความสามารถในการบริหารจัดการ

สหกรณ์นอกภาคการเกษตรมีสมาชิกจำนวน 73,400 คน มูลค่าธุรกิจรวม 6,373.11 ล้านบาท โดยเป็นการให้เงินกู้ยืมระหว่างปี 4,912.78 ล้านบาท หรือร้อยละ 77.09 รองลงมาเป็น การรับฝากเงิน 1,444.69 ล้านบาท จะเห็นได้ว่าสมาชิกสหกรณ์นอกภาคการเกษตรให้ความสำคัญกับธุรกิจสินเชื่อโดยทำธุรกิจกับสหกรณ์เฉลี่ยต่อเดือน เดือนละ 409.40 ล้านบาท หรือเฉลี่ยต่อคน คนละ 66,931.59 บาทต่อปี ส่วนอันดับรองลงมา คือ ธุรกิจรับฝากเงิน เฉลี่ยต่อเดือน เดือนละ 120.39 ล้านบาท หรือเฉลี่ยต่อคน คนละ 19,682.41 บาทต่อปี

จากข้อมูลดังกล่าวอาจกล่าวได้ว่าสมาชิกให้ความไว้วางใจและความเชื่อมั่นในระบบสหกรณ์ ซึ่งสมาชิกส่วนใหญ่เป็นสมาชิกของสหกรณ์เครดิตยูเนียนและสหกรณ์ออมทรัพย์

มิติที่ 4 E – Earning sufficiency : ความสามารถในการทำกำไร

สหกรณ์นอกภาคการเกษตร จำนวน 42 สหกรณ์ มีรายได้รวมทั้งสิ้น 568.78 ล้านบาท มีค่าใช้จ่ายทั้งสิ้น 249.35 ล้านบาท สหกรณ์นอกภาคการเกษตรมีกำไรสุทธิทั้งสิ้น 38 แห่ง เป็นเงิน 320.80 ล้านบาท และมีขาดทุนสุทธิจำนวน 2 แห่ง เป็นเงิน 1.37 ล้านบาท และยังไม่ดำเนินธุรกิจ จำนวน 1 แห่ง อัตราการเติบโตของทุนสำรองคิดเป็นร้อยละ 19.15 การเติบโตของกำไร ร้อยละ 16.07 และการเติบโตของทุนสะสมอื่น ๆ ร้อยละ 30.76

อาจกล่าวได้ว่าสหกรณ์นอกภาคการเกษตรในจังหวัดประจวบคีรีขันธ์ประสบความสำเร็จในการบริหารงาน สามารถทำกำไรโดยเฉลี่ยต่อสมาชิก 1 คน เท่ากับ 4,351.86 บาท มีเงินออม (ทุนเรือนหุ้นและเงินรับฝาก) ต่อสมาชิก 1 คน เท่ากับ 75,470.69 บาท มีหนี้สินต่อสมาชิก 1 คน เท่ากับ 97,710.71 บาท จะเห็นได้ว่าสหกรณ์นอกภาคการเกษตรสมาชิกมีหนี้สินมากกว่าการออมเงิน ดังนั้นสหกรณ์ควรบริหารจัดการด้านลูกหนี้เงินกู้ให้มีประสิทธิภาพ สามารถชำระหนี้ได้ตามกำหนดสัญญา

มิติที่ 5 L – Liquidity : สภาพคล่องทางการเงิน

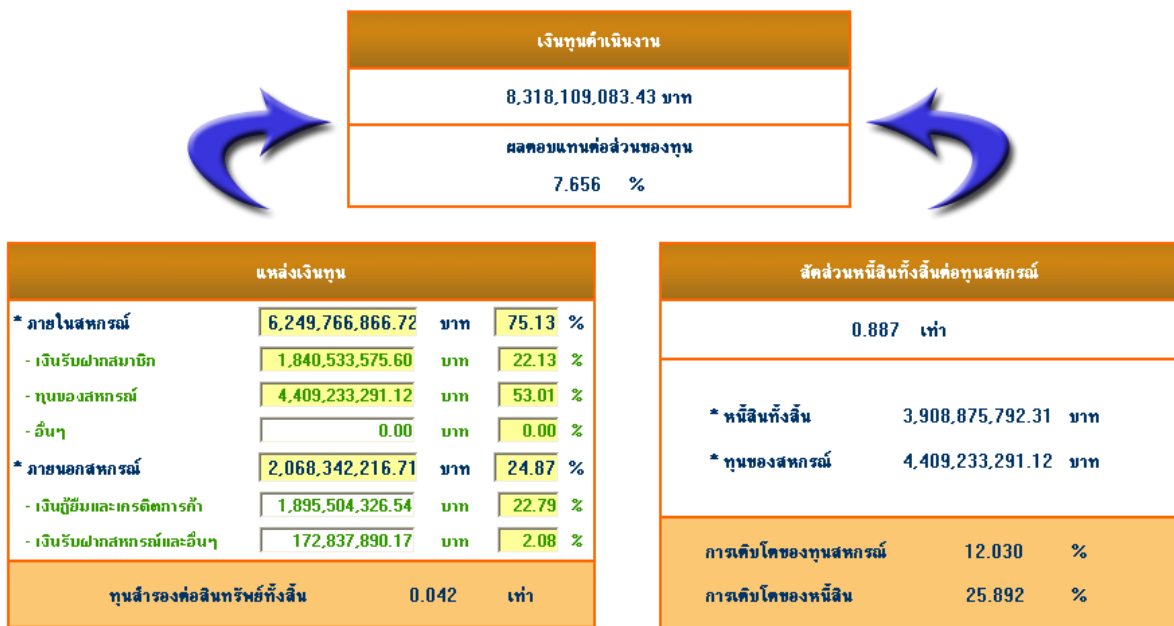
สหกรณ์นอกภาคการเกษตรมีสัดส่วนสินทรัพย์หมุนเวียนต่อทุนหมุนเวียน 0.46 เท่า อาจกล่าวได้ว่าในหนี้สินหมุนเวียน 1 บาท มีสินทรัพย์หมุนเวียนเป็นประกันการชำระหนี้ 0.46 บาท จะเห็นได้ว่าสภาพคล่องทางการเงินของสหกรณ์นอกภาคการเกษตรยังไม่เพียงพอต่อการชำระหนี้ระยะสั้นได้ ทั้งนี้ขึ้นอยู่กับบริหารจัดการลูกหนี้ระยะสั้นเป็นสำคัญ

มิติที่ 6 S-Sensitivity : ผลกระทบของธุรกิจ

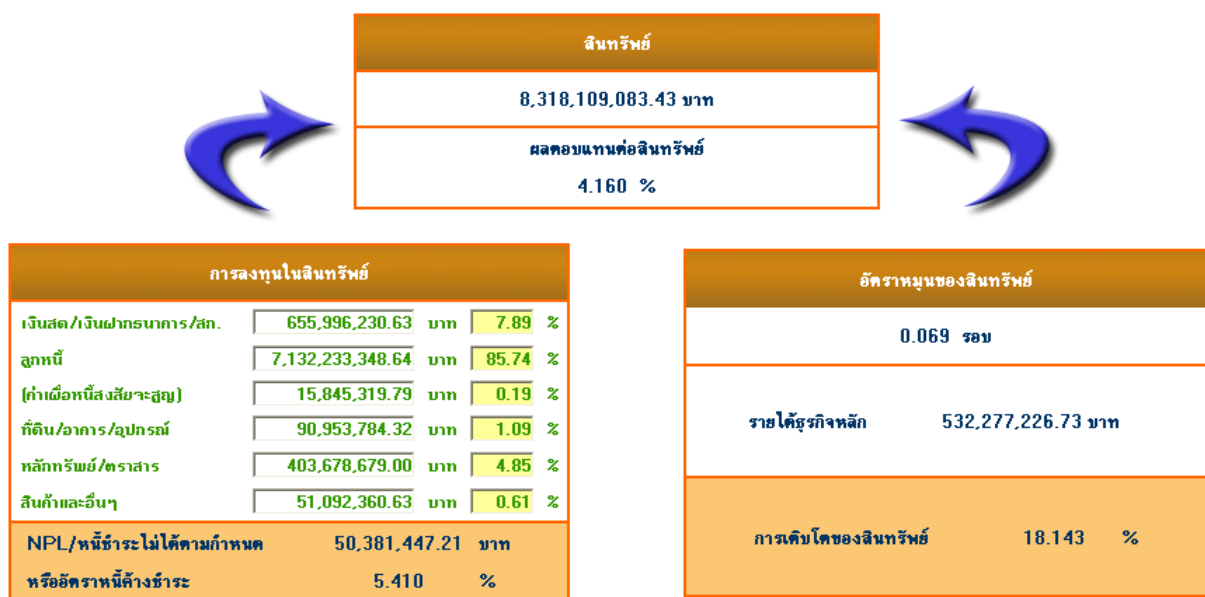
ภาวะเศรษฐกิจสหกรณ์นอกภาคการเกษตรปี 2556 ปัจจัยที่มีผลกระทบต่อ อัตราดอกเบี้ยเงินฝากและเงินกู้ของธนาคาร เนื่องจากสมาชิกส่วนใหญ่เป็นสมาชิกสหกรณ์เครดิตยูเนียนและสหกรณ์ออมทรัพย์ การดำเนินธุรกิจของสหกรณ์ใกล้เคียงกับธนาคารพาณิชย์ ดังนั้น การแข่งขันทางธุรกิจภาคธนาคารมีการปรับตัวอย่างรวดเร็ว สิ่งเหล่านี้ล้วนส่งผลต่อเศรษฐกิจโดยรวมของสหกรณ์นอกภาคการเกษตรทั้งการลงทุน การบริโภค และการผ่อนชำระหนี้สินของสมาชิกจึงเป็นสิ่งที่ต้องเฝ้าระวังและติดตามดูแลสหกรณ์อย่างใกล้ชิดและสร้างวินัยทางการเงินให้แก่มวลสมาชิกยิ่งขึ้นไป

6 มิติทางการเงินสหกรณ์นอกภาคการเกษตร

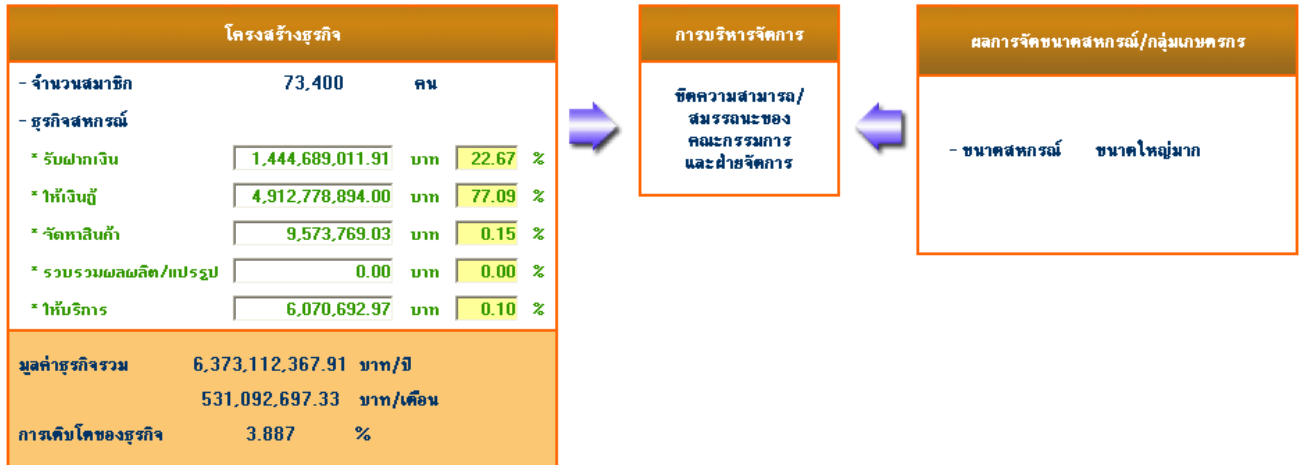
มิติที่ 1 ความเพียงพอของเงินลงทุนต่อความเสี่ยง



มิติที่ 2 คุณภาพของสินทรัพย์



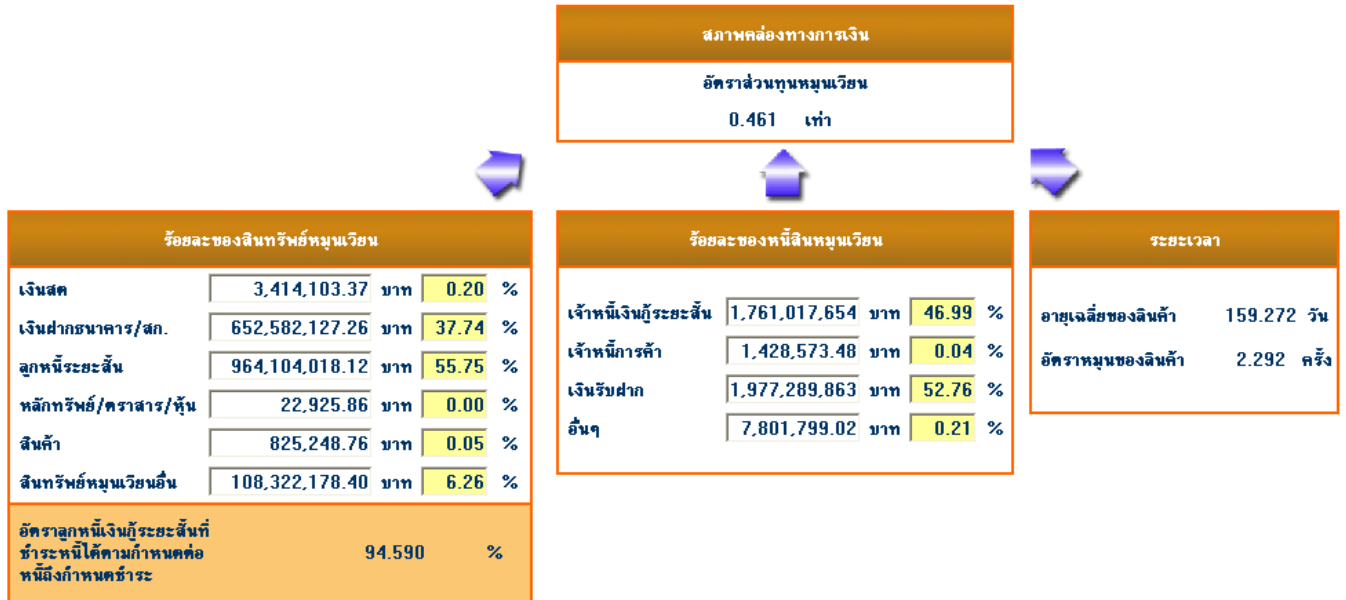
มิติที่ 3 ขีดความสามารถในการบริหาร



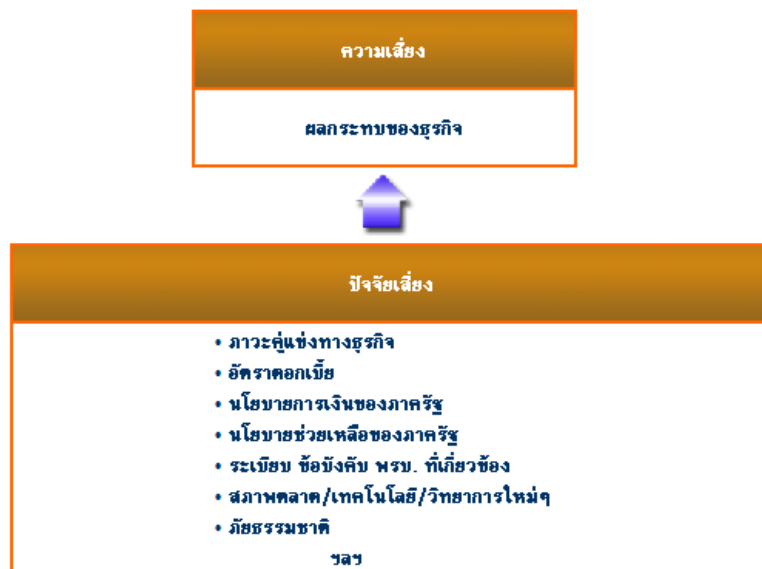
มิติที่ 4 การทำกำไร



มิติที่ 5 สภาพคล่อง



มิติที่ 6 ผลกระทบของธุรกิจ



รายงานภาวะเศรษฐกิจทางการเงินของกลุ่มเกษตรกร

กลุ่มเกษตรกร คือ กลุ่มบุคคลผู้ประกอบอาชีพเกษตรกรรม ซึ่งรวมกันดำเนินกิจการโดยมีจุดมุ่งหมายเพื่อช่วยเหลือซึ่งกันและกันในการประกอบอาชีพเกษตรกรรม จัดหาเงินทุนหรือการให้เงินกู้เพื่อการลงทุนในการประกอบอาชีพเกษตรกรรมและจัดหาสินค้าประเภทการเกษตร สินค้าประเภทอุปโภคบริโภค มาจำหน่ายให้แก่สมาชิก รวมทั้งส่งเสริมให้มีการออมทรัพย์ในหมู่สมาชิกด้วยกัน เพื่อให้เกิดประโยชน์ทั้งด้านเศรษฐกิจและด้านสังคม ตลอดจนการดำรงชีพที่ดีในมวลหมู่สมาชิก การจัดตั้งกลุ่มเกษตรกรจำแนกตามการประกอบอาชีพการเกษตร

กลุ่มเกษตรกรในจังหวัดประจวบคีรีขันธ์ ณ วันที่ 30 กันยายน 2556 มีสมาชิกจำนวน 7,639 คน กลุ่มเกษตรกรจัดเป็นหน่วยเศรษฐกิจรูปแบบหนึ่ง ซึ่งอยู่ในระบบเศรษฐกิจของประเทศไทยโดยมีการทำธุรกรรมในด้านการเงิน โดยการรับฝากเงิน การให้เงินกู้ยืม การจัดหาสินค้ามาจำหน่าย การรวบรวมผลผลิต รวมถึงการแปรรูปผลผลิตการเกษตร โดยมีเป้าหมายให้กลุ่มเกษตรกรมีความยั่งยืน มั่นคงด้านการเงิน และได้รับความศรัทธาจากผู้มีส่วนได้เสียคือ สมาชิก โดยกลุ่มเกษตรกรต้องสร้างรายได้ให้สูงกว่าค่าใช้จ่าย เพื่อสร้างผลตอบแทนคืนให้กับสมาชิกในฐานะผู้ใช้บริการและผู้เป็นเจ้าของทุนด้วย โดยภาวะเศรษฐกิจทางการเงินปี 2556 มีมุมมอง 6 มิติของ CAMELS Analysis ดังนี้

มิติที่ 1 C – Capital strength : ความเพียงพอของเงินทุนต่อความเสี่ยง

กลุ่มเกษตรกรมีทุนดำเนินงานทั้งสิ้น 41,857,394.00 บาท เพิ่มขึ้นจากปีก่อน 4,829,582.40 บาท แยกเป็นทุนของกลุ่มเกษตรกร ร้อยละ 49.21 เป็นเงินกู้ยืมและอื่น ๆ ร้อยละ 50.79 สัดส่วนของหนี้สินต่อทุน 1.20 เท่า หากพิจารณาถึงความเข้มแข็งและเพียงพอของเงินทุนต่อความเสี่ยง อาจกล่าวได้ว่าหนี้สินของกลุ่มเกษตรกรไม่ได้รับความคุ้มครองจากทุนของกลุ่มเกษตรกร ในปีปัจจุบันกลุ่มเกษตรกรสร้างผลตอบแทนต่อส่วนของทุน ร้อยละ 4.38 ลดลงจากปีก่อนที่มีอัตราร้อยละ 9.43 เมื่อพิจารณาถึงเงินทุนของกลุ่มเกษตรกรนั้นว่ายังมีความเสี่ยง

มิติที่ 2 A –Asset quality : คุณภาพของสินทรัพย์

กลุ่มเกษตรกรมีสินทรัพย์ทั้งสิ้น 41,857,394.00 บาท สินทรัพย์ส่วนใหญ่อยู่ในรูปของสินทรัพย์หมุนเวียน คิดเป็นร้อยละ 93.13 สินทรัพย์ไม่หมุนเวียนร้อยละ 6.87 สินทรัพย์ที่มีอยู่ได้ถูกนำไปใช้ในการดำเนินงาน โดยมีอัตรามูลของสินทรัพย์ทั้งสิ้น 1.15 รอบ สามารถสร้างผลตอบแทนต่อส่วนของสินทรัพย์ ร้อยละ 1.88 ลดลงจากปีก่อนที่มีอัตราร้อยละ 2.13 จึงกล่าวได้ว่าการบริหารสินทรัพย์ของกลุ่มเกษตรกรเพื่อก่อให้เกิดผลตอบแทนมีประสิทธิภาพลดลงจากปีก่อน

มิติที่ 3 M – Management ability : ความสามารถในการบริหารจัดการ

กลุ่มเกษตรกรมีสมาชิกจำนวน 7,639 คน มูลค่าธุรกิจรวมทั้งสิ้น 64,152,045.00 บาท เฉลี่ยเดือนละ 5,346,003.75 บาท มีอัตราการเติบโต ร้อยละ 52.89 โดยมาจากธุรกิจรวบรวมผลผลิตและแปรรูปผลผลิตทางการเกษตรมากที่สุด เป็นเงิน 26,428,831.00 บาท รองลงมา คือ ธุรกิจสินเชื่อ 19,174,310.00 บาท ธุรกิจจัดหาสินค้ามาจำหน่าย 17,955,316.00 บาท และธุรกิจเงินรับฝาก 593,588.00 บาท

จะเห็นว่าสมาชิกของกลุ่มเกษตรกรให้ความสำคัญ และศรัทธาในระบบของกลุ่มเกษตรกร โดยการทำธุรกิจกับกลุ่มเกษตรกรจำนวนมาก ทำให้ธุรกิจของกลุ่มเกษตรกรขยายตัว และเกิดผลตอบแทนต่อมวลหมู่สมาชิกด้วยกัน

มิติที่ 4 E – Earning sufficiency : ความสามารถในการทำกำไร

กลุ่มเกษตรกรในจังหวัดประจวบคีรีขันธ์มีรายได้รวมทั้งสิ้น 46,176,415.00 บาท มีค่าใช้จ่ายทั้งสิ้น 45,433,128.00 บาท มีกำไรสุทธิ 743,287.00 บาท กลุ่มเกษตรกรในจังหวัดประจวบคีรีขันธ์มีกำไรต่อสมาชิก 97.30 บาท มีเงินออมต่อสมาชิก 1 คน เท่ากับ 1,234.73 บาท มีหนี้สินต่อสมาชิก 1 คน เท่ากับ 3,158.48 บาท

มิติที่ 5 L - Liquidity : สภาพคล่องทางการเงิน

กลุ่มเกษตรกรในภาพรวมถือว่ามีความสภาพคล่อง คือ มีอัตราส่วนทุนหมุนเวียน 2.28 เท่า อย่างไรก็ตาม สินทรัพย์หมุนเวียนส่วนใหญ่เป็นลูกหนี้ระยะสั้น เงินฝากธนาคาร สินค้า และเงินสด ดังนั้น การแปรสภาพสินทรัพย์เป็นเงินสดจึงขึ้นอยู่กับประสิทธิภาพในการบริหารลูกหนี้ให้สามารถชำระได้ตามกำหนดและสินค้าให้มีการหมุนเวียนได้อย่างรวดเร็ว สามารถดำเนินธุรกิจอย่างต่อเนื่องได้ ในขณะที่เดียวกันกลุ่มเกษตรกรควรรักษาเงินสดเงินฝากธนาคาร ที่มีอยู่ไปหมุนเวียนในการดำเนินธุรกิจ เพื่อสร้างผลตอบแทนเพิ่มขึ้นต่อไป

มิติที่ 6 S-Sensitivity : ผลกระทบของธุรกิจ

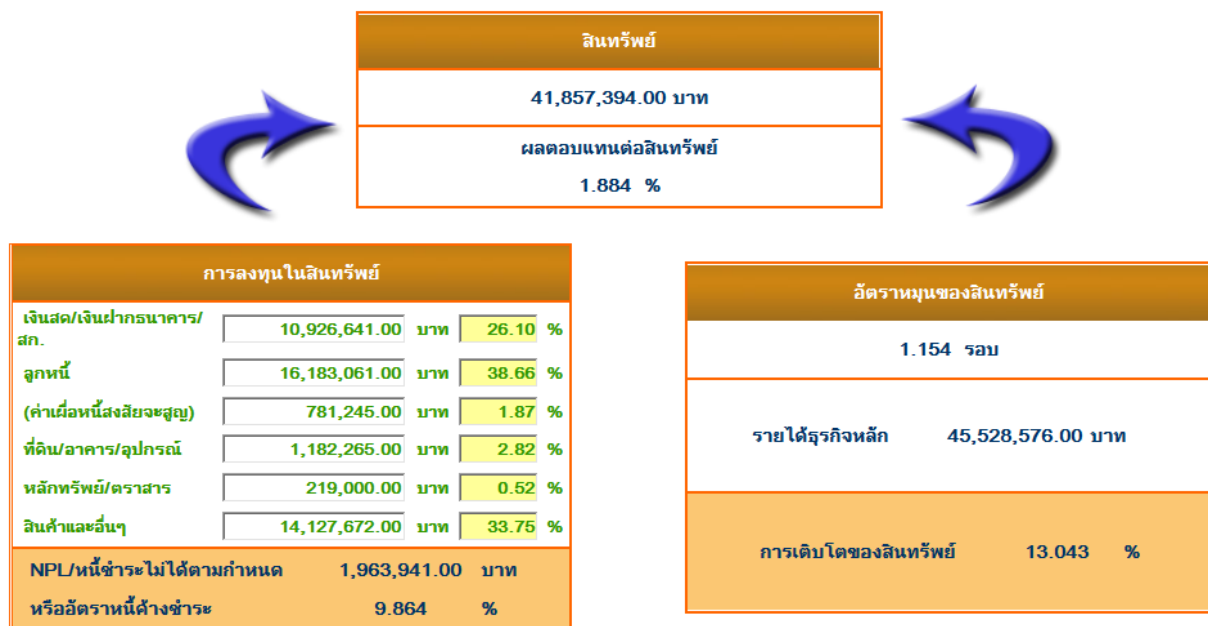
ผลกระทบจากราคาปุ๋ยและราคาน้ำมันเชื้อเพลิงที่เพิ่มสูงขึ้น ส่งผลให้ค่าใช้จ่ายที่เป็นต้นทุนการผลิตของกลุ่มเกษตรกรเพิ่มสูงขึ้น เนื่องจากปุ๋ยและน้ำมันเชื้อเพลิงเป็นปัจจัยการผลิตที่สำคัญของสมาชิกกลุ่มเกษตรกร ประกอบกับภัยทางธรรมชาติ เช่น อุทกภัย ภาวะคู่แข่งทางธุรกิจ (ด้านราคาขายพารา) อาจส่งผลให้ผลผลิตของสมาชิกเสียหายหรือราคาตกต่ำ และเกิดการขาดทุนจากการประกอบอาชีพได้ ซึ่งจะส่งผลกระทบต่อกลุ่มเกษตรกรคือสมาชิกไม่สามารถชำระหนี้ได้ตามกำหนด

6 มิติต่างการเงินกลุ่มเกษตรกร

มิติตที่ 1 ความเพียงพอของเงินลงทุนต่อความเสี่ยง



มิติตที่ 2 คุณภาพของสินทรัพย์



มิติที่ 3 ขีดความสามารถในการบริหาร



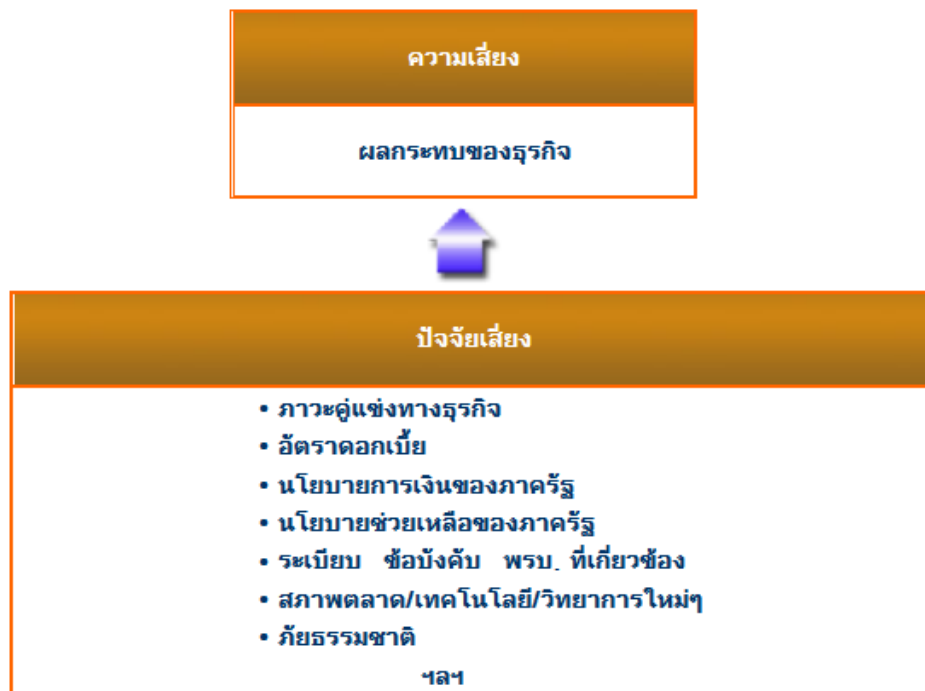
มิติที่ 4 การทำกำไร



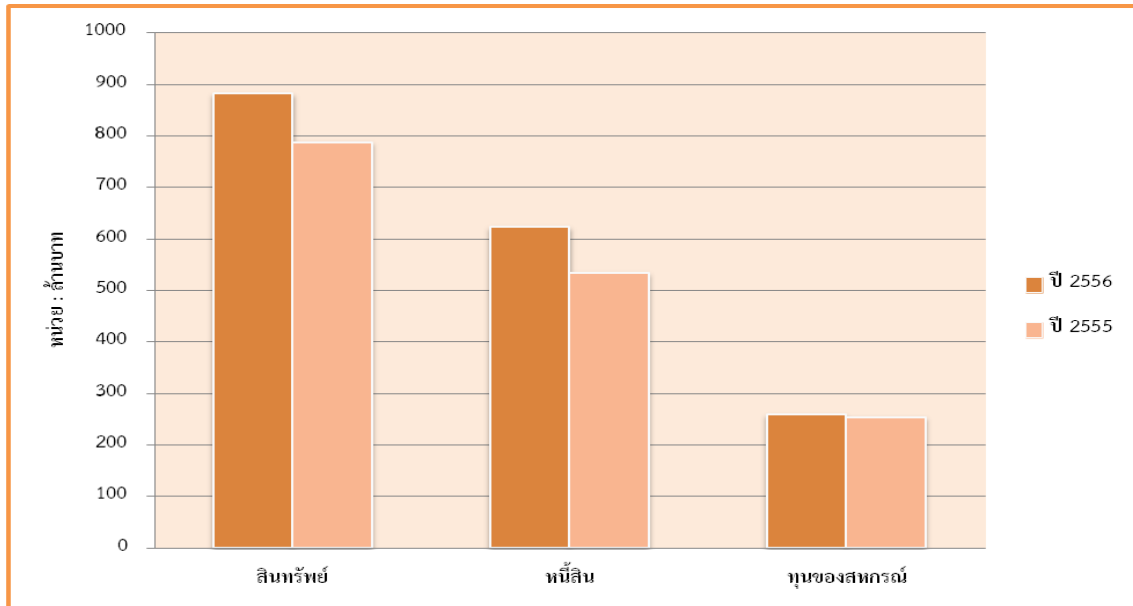
มิติที่ 5 สภาพคล่อง



มิติที่ 6 ผลกระทบของธุรกิจ



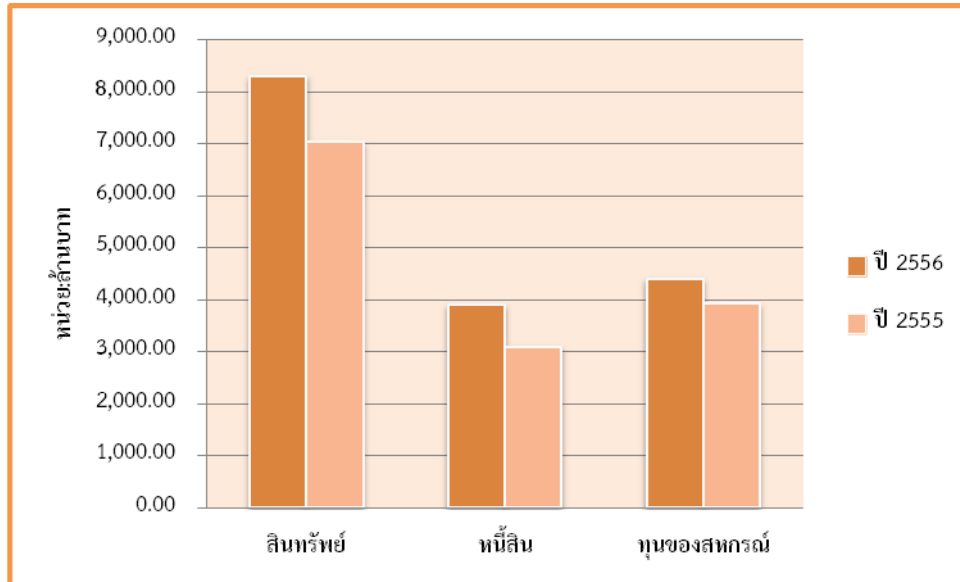
แผนภูมิแสดงฐานะทางการเงินโดยรวมของ สหกรณ์ภาคการเกษตร



หน่วย : ล้านบาท

ประเภท	สินทรัพย์		หนี้สิน		ทุนของสหกรณ์	
	ปี 2556	ปี 2555	ปี 2556	ปี 2555	ปี 2556	ปี 2555
การเกษตร	858.79	767.91	599.10	510.06	259.69	257.84
ประมง	22.61	19.47	14.50	14.61	8.11	4.86
นิคม	1.06	1.16	9.79	9.35	-8.73	-8.19
รวม	882.46	788.54	623.39	534.02	259.07	254.51

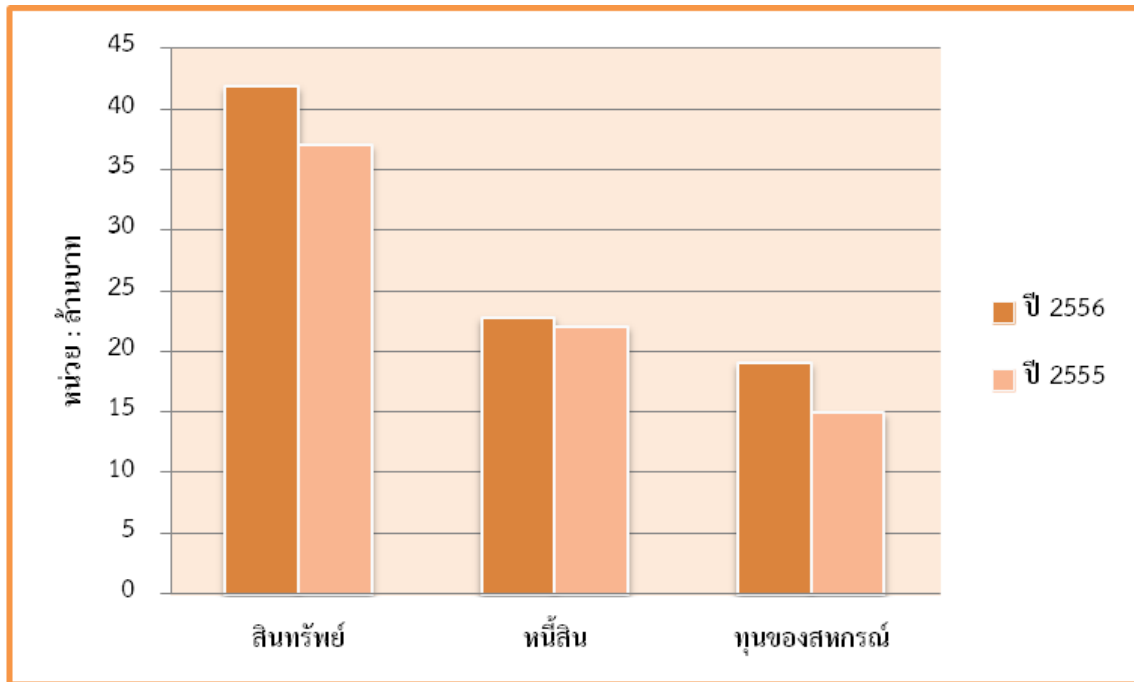
แผนภูมิแสดงฐานะทางการเงินโดยรวมของ สหกรณ์นอกภาคการเกษตร



หน่วย : ล้านบาท

ประเภท	สินทรัพย์		หนี้สิน		ทุนของสหกรณ์	
	ปี 2556	ปี 2555	ปี 2556	ปี 2555	ปี 2556	ปี 2555
ร้านค้า	3.97	5.45	0.57	1.88	3.40	3.57
ออมทรัพย์	6,322.16	5,055.04	2,977.32	2,114.50	3,344.84	2,940.54
บริการ	175.84	219.19	60.89	110.55	114.95	108.64
เครดิตยูเนียน	1,816.14	1,761.03	870.09	878.01	946.05	883.02
รวม	8,318.11	7,040.71	3,908.87	3,104.94	4,409.24	3,935.77

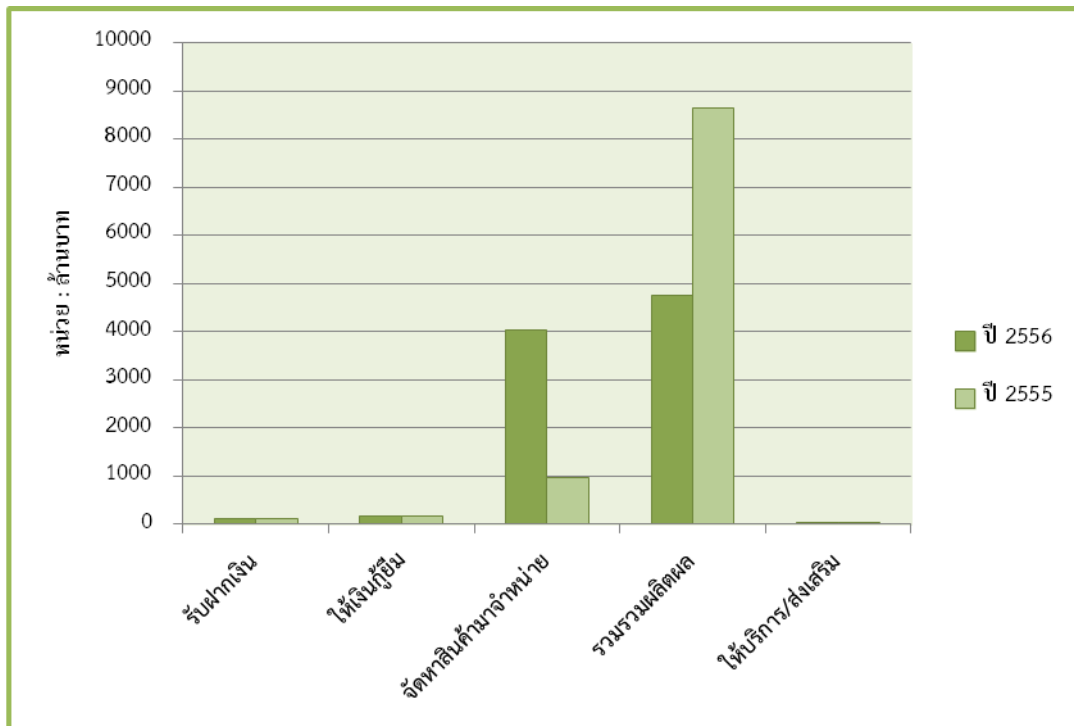
แผนภูมิแสดงฐานะทางการเงินโดยรวมของ กลุ่มเกษตรกร



หน่วย : ล้านบาท

ประเภท	สินทรัพย์		หนี้สิน		ทุนของสหกรณ์	
	ปี 2556	ปี 2555	ปี 2556	ปี 2555	ปี 2556	ปี 2555
กลุ่มเกษตรกร	41.85	37.03	22.80	22.10	19.05	14.93
รวม	41.85	37.03	22.80	22.10	19.05	14.93

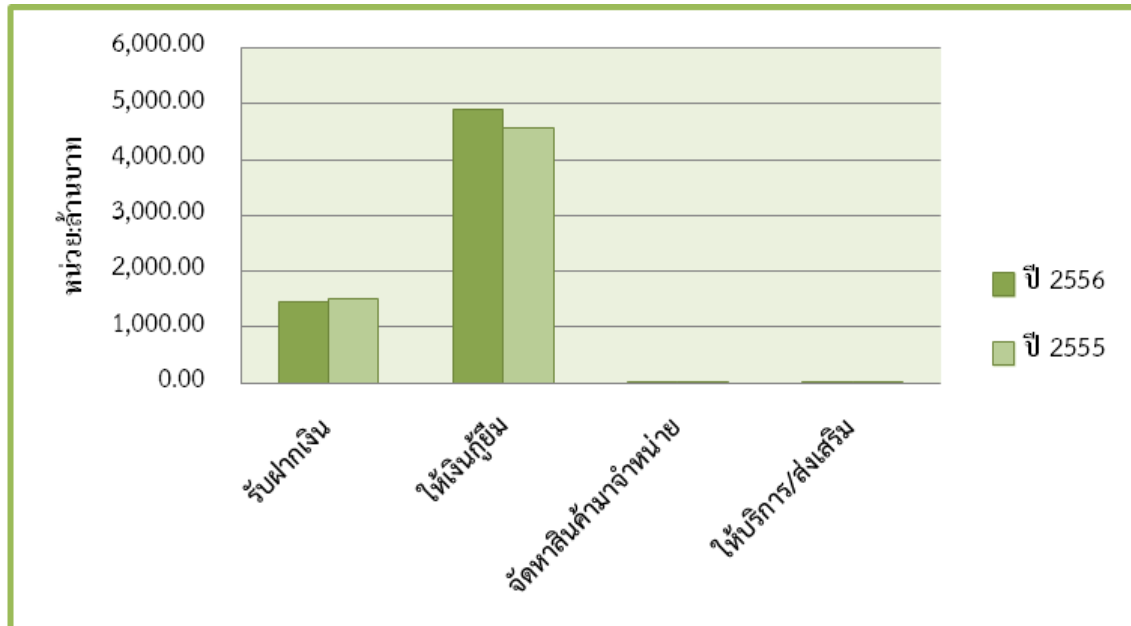
แผนภูมิแสดงปริมาณธุรกิจโดยรวมของ สหกรณ์ภาคการเกษตร



หน่วย : ล้านบาท

ประเภท	ปริมาณธุรกิจ									
	รับฝากเงิน		ให้เงินกู้ยืม		จัดหาสินค้ามาจำหน่าย		รวบรวมผลิตผล		ให้บริการ/ส่งเสริม	
	ปี2556	ปี2555	ปี2556	ปี2555	ปี2556	ปี2555	ปี2556	ปี2555	ปี2556	ปี2555
การเกษตร	119.43	105.05	135.69	115.02	3,992.24	903.44	4,722.10	8,576.77	3.01	1.55
นิคม	0.07	0.37	-	-	10.38	13.77	-	-	-	-
ประมง	-	-	44.29	59.30	42.62	57.45	39.01	79.18	-	-
รวมทั้งสิ้น	119.50	105.42	179.98	174.32	4,045.24	974.66	4,761.11	8,655.95	3.01	1.55

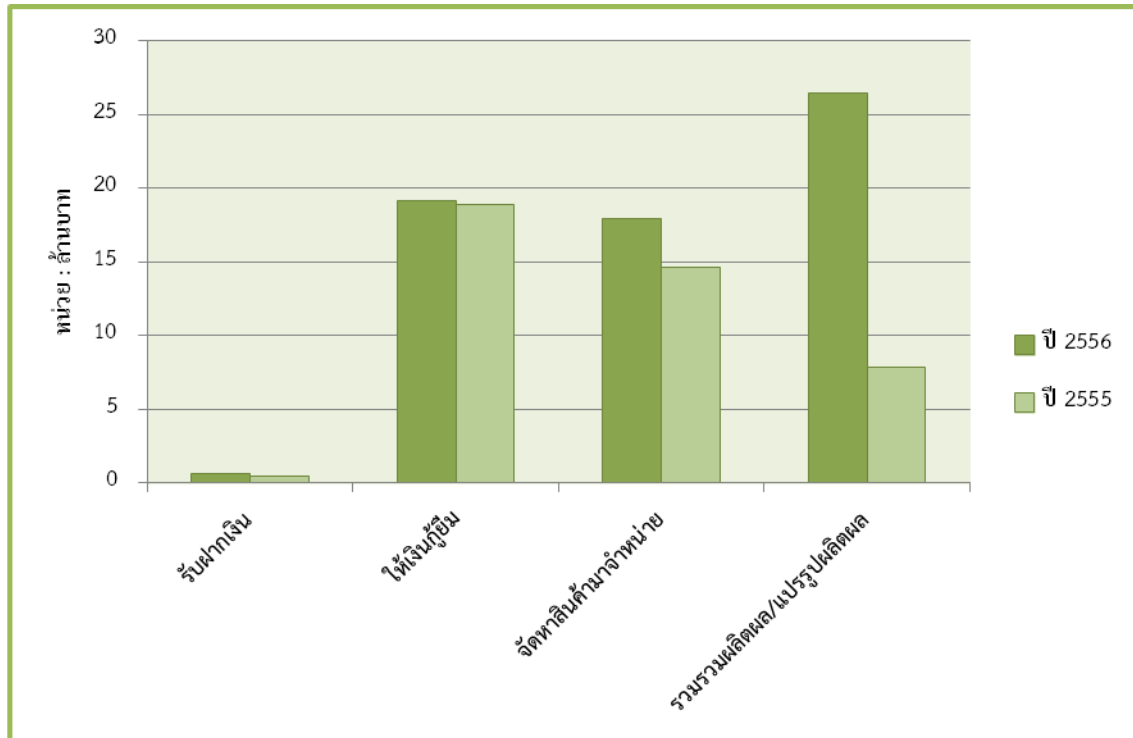
แผนภูมิแสดงปริมาณธุรกิจโดยรวมของ สหกรณ์นอกภาคการเกษตร



หน่วย : ล้านบาท

ประเภท	ปริมาณธุรกิจ									
	รับฝากเงิน		ให้เงินกู้ยืม		จัดหาสินค้ามาจำหน่าย		รวบรวมผลิตผล		ให้บริการ/ส่งเสริม	
	ปี2556	ปี2555	ปี2556	ปี2555	ปี2556	ปี2555	ปี2556	ปี2555	ปี2556	ปี2555
ร้านค้า	-	-	-	-	2.71	5.24	-	-	0.73	4.33
บริการ	27.61	58.35	93.67	92.57	5.65	5.45	-	-	5.37	6.88
ออมทรัพย์	535.36	509.07	4,107.98	3,905.40	-	-	-	-	-	-
เครดิตยูเนียน	881.72	946.43	711.13	586.45	1.21	14.46	-	-	-	-
รวมทั้งสิ้น	1,444.69	1,513.85	4,912.78	4,584.42	9.57	25.15	-	-	6.10	11.21

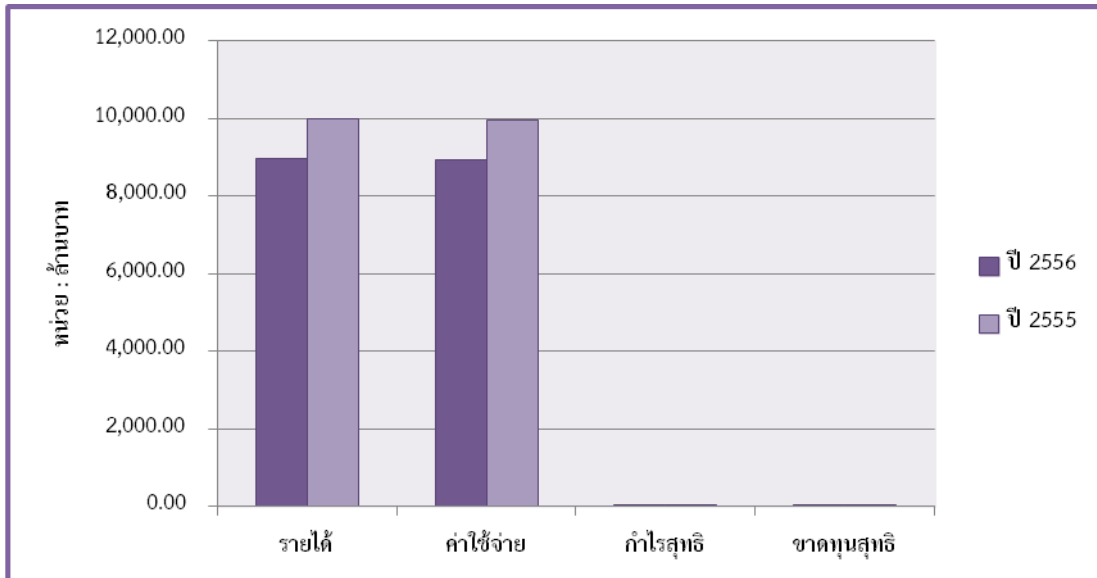
แผนภูมิแสดงปริมาณธุรกิจโดยรวมของ กลุ่มเกษตรกร



หน่วย : ล้านบาท

ประ เภท	ปริมาณธุรกิจ							
	รับฝากเงิน		ให้เงินกู้ยืม		จัดหาสินค้ามาจำหน่าย		รวมรวมผลิตผล/แปรรูปผลิตผล	
	ปี2556	ปี2555	ปี2556	ปี2555	ปี2556	ปี2555	ปี2556	ปี2555
กลุ่มเกษตรกร	0.59	0.49	19.17	18.90	17.96	14.67	26.43	7.89
รวม	0.59	0.49	19.17	18.90	17.96	14.67	26.43	7.89

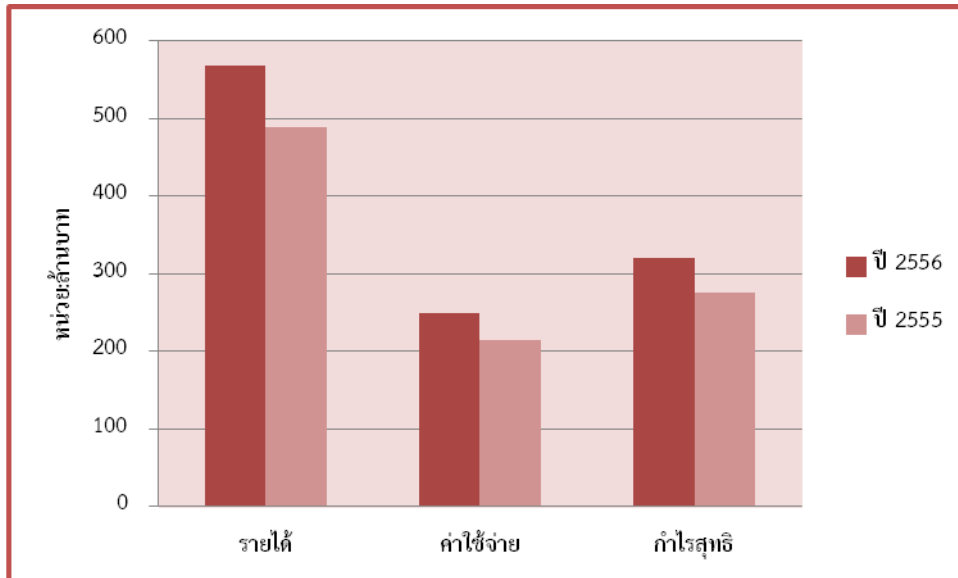
แผนภูมิแสดงผลการดำเนินงานโดยรวมของ สหกรณ์ภาคการเกษตร



หน่วย : ล้านบาท

ประเภท	ผลการดำเนินงาน							
	รายได้		ค่าใช้จ่าย		กำไรสุทธิ		ขาดทุนสุทธิ	
	ปี2556	ปี2555	ปี2556	ปี2555	ปี2556	ปี2555	ปี2556	ปี2555
การเกษตร	8,863.24	9,822.16	8,832.38	9,792.97	30.86	29.19	-	-
ประมง	84.34	139.54	82.52	137.53	1.82	2.01	-	-
นิคม	10.99	14.41	11.58	15.01	-	-	0.59	0.60
รวม	8,958.57	9,976.11	8,926.48	9,945.51	32.68	31.20	0.59	0.60

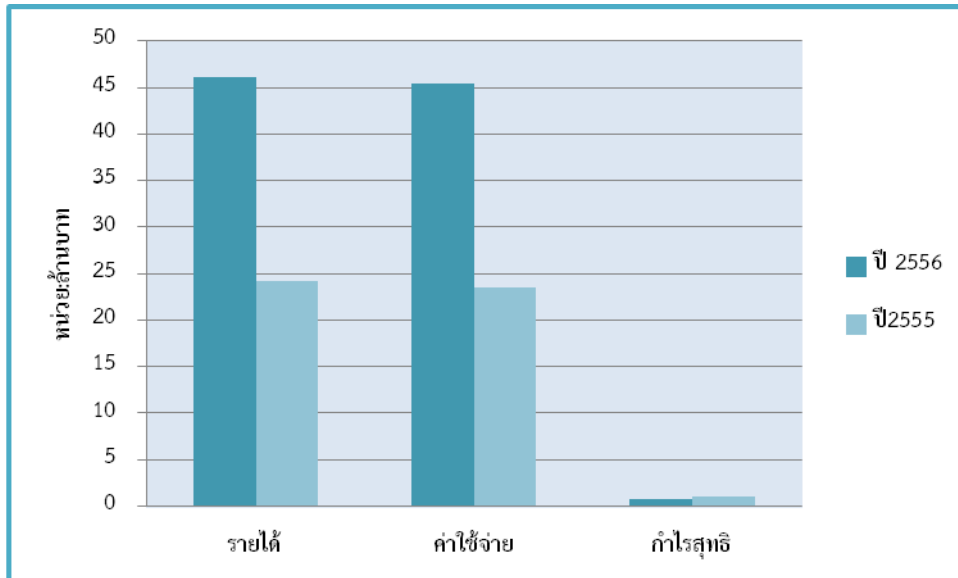
แผนภูมิแสดงผลการดำเนินงานโดยรวมของ สหกรณ์นอกภาคการเกษตร



หน่วย : ล้านบาท

ประเภท	ผลการดำเนินงาน							
	รายได้		ค่าใช้จ่าย		กำไรสุทธิ		ขาดทุนสุทธิ	
	ปี2556	ปี2555	ปี2556	ปี2555	ปี2556	ปี2555	ปี2556	ปี2555
ร้านค้า	3.57	9.71	3.48	9.49	0.09	0.22	-	-
บริการ	20.64	21.92	15.18	16.45	5.46	5.47	-	-
ออมทรัพย์	398.45	308.20	156.33	105.62	242.12	202.58	-	-
เครดิตยูเนียน	146.10	149.58	74.35	82.66	71.75	66.92	-	-
รวม	568.76	489.41	249.34	214.22	319.42	275.19	-	-

แผนภูมิแสดงผลการดำเนินงานโดยรวมของ กลุ่มเกษตรกร



หน่วย : ล้านบาท

ประเภท	ผลการดำเนินงาน							
	รายได้		ค่าใช้จ่าย		กำไรสุทธิ		ขาดทุนสุทธิ	
	ปี2556	ปี2555	ปี2556	ปี2555	ปี2556	ปี2555	ปี2556	ปี2555
กลุ่มเกษตรกร	46.17	24.19	45.43	23.49	0.74	1.10	-	-
รวม	46.17	24.19	45.43	23.49	0.74	1.10	-	-

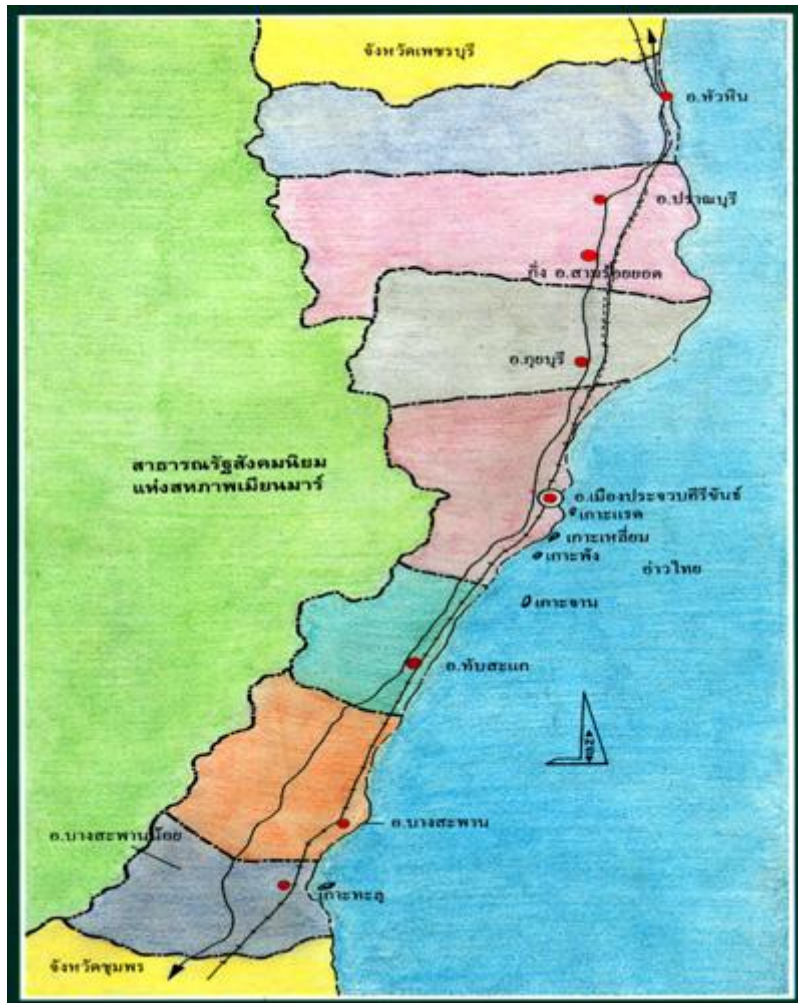
ภาคผนวก

ประวัติสำนักงานตรวจบัญชีสหกรณ์ประจวบคีรีขันธ์

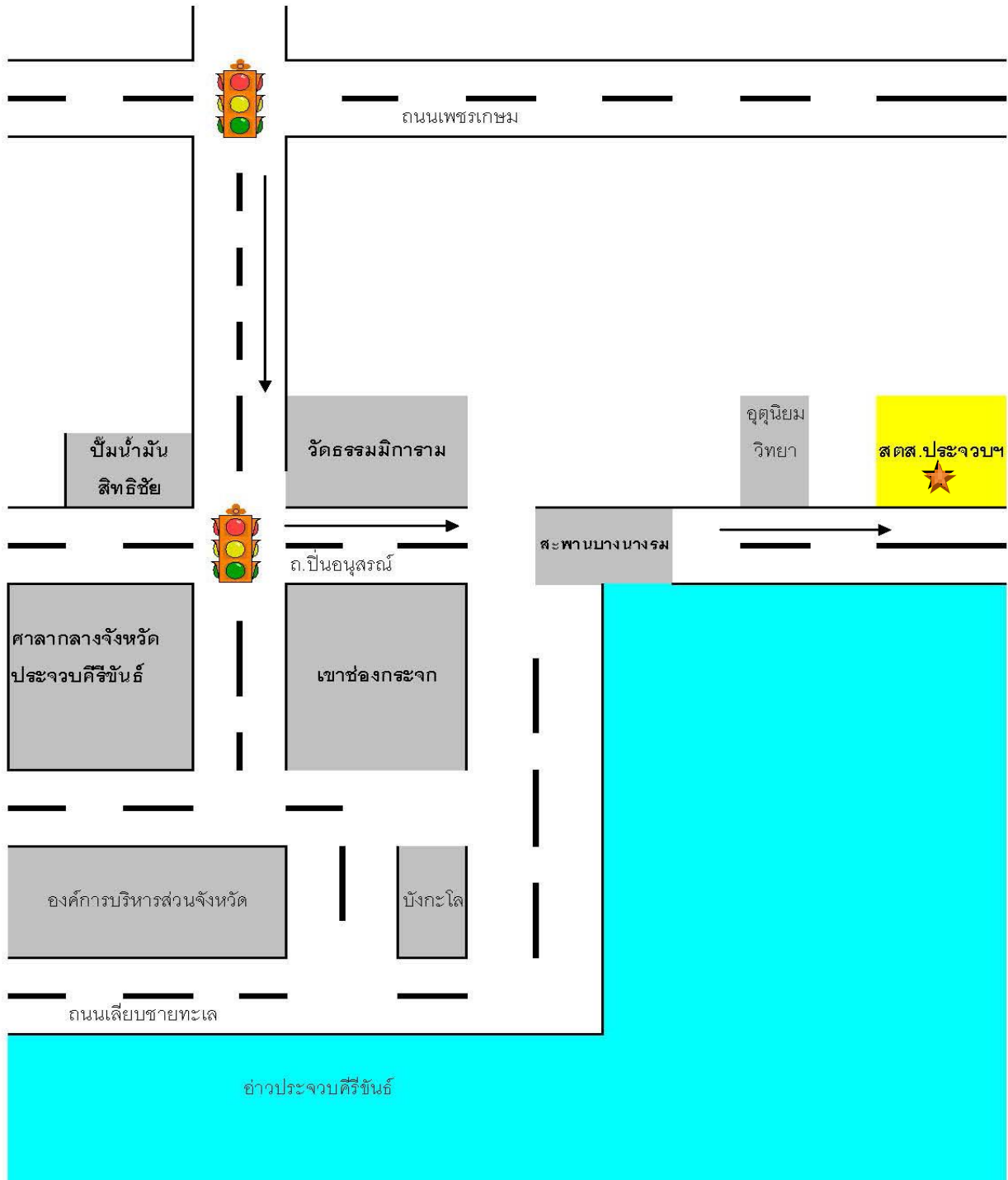


สำนักงานตรวจบัญชีสหกรณ์ประจวบคีรีขันธ์ ได้จัดตั้งขึ้นเมื่อวันที่ 1 มีนาคม 2526 โดยเช่าอาคารของเอกชน เลขที่ 20/258 ถนนพิทักษ์ชาติ อำเภอเมือง จังหวัดประจวบคีรีขันธ์ ในปีงบประมาณ 2527 ได้รับจัดสรรงบประมาณจากกรมตรวจบัญชีสหกรณ์เป็นค่าก่อสร้างอาคารสำนักงานจำนวน 1 หลัง เป็นเงิน 400,700.00 บาทและได้ดำเนินการก่อสร้างบนที่ราชพัสดุแปลงหมายเลข ปช.320 (45179) ตำบลเกาะหลัก อำเภอเมือง จังหวัดประจวบคีรีขันธ์ สร้างแล้วเสร็จ เมื่อวันที่ 22 มกราคม 2528 จึงย้ายสำนักงานจากอาคารเช่ามาอยู่สำนักงานตรวจบัญชีสหกรณ์ประจวบคีรีขันธ์ เลขที่ 275 ถนนปิ่นอนุสรณ์ อำเภอเมือง จังหวัดประจวบคีรีขันธ์ 77000 และต่อมาได้รับจัดสรรงบประมาณก่อสร้างอาคารหลังใหม่บนที่ดินแปลงเดิม โดยสร้างอยู่ด้านหน้าอาคารหลังเดิม งบประมาณที่ใช้ในการก่อสร้าง เป็นเงิน 3,075,000.00 บาท แล้วเสร็จเมื่อ วันที่ 15 พฤษภาคม 2551 ปัจจุบันจึงมีอาคารสำนักงานฯ 2 หลัง เลขที่ 275 ถนนปิ่นอนุสรณ์ อำเภอเมือง จังหวัดประจวบคีรีขันธ์ 77000 โทร. 032-602066 โทรสาร. 032-60226

แผนที่จังหวัดประจวบคีรีขันธ์



แผนที่สำนักงานตรวจบัญชีสหกรณ์ประจวบคีรีขันธ์





แนวทางการปฏิบัติงาน กรมตรวจบัญชีสหกรณ์

ดร.วิณะโรจน์ ทรัพย์ส่งสุข อธิบดีกรมตรวจบัญชีสหกรณ์ ได้กล่าวในโอกาสที่มาปฏิบัติราชการที่กรมตรวจบัญชีสหกรณ์ และพบปะผู้บริหารกรมตรวจบัญชีสหกรณ์ ตลอดจนหัวหน้าสำนักงานตรวจบัญชีสหกรณ์ในวันจันทร์ที่ 7 ตุลาคม 2556 ในเบื้องต้น สรุปสาระสำคัญแนวทางการปฏิบัติงาน ปีงบประมาณ 2557 ดังนี้

แนวทางการปฏิบัติงาน

- 1. เน้นการทำงานเป็นทีม** โดยทำงานร่วมกันบนพื้นฐานของการเป็นองคาพยพเดียวกันเหมือนนาฬิกาที่เฟืองทุกตัวต้องทำงานพร้อมกัน ยึดจริยธรรมที่ดีและความยุติธรรมในการทำงานร่วมกัน
- 2. เน้นถึงความคุ้มค่าในการทำงาน** แผนงาน / โครงการของกรมตรวจบัญชีสหกรณ์ต้องปฏิบัติ โดยยึดความคุ้มค่าและตามมาตรฐาน คุณภาพของการเป็นนักวิชาชีพสอบบัญชี ซึ่งต้องได้รับการพัฒนาให้ดียิ่งขึ้น เนื่องจากกรมตรวจบัญชีสหกรณ์ เป็นที่ยอมรับและเชื่อถือในระบบการเงินภาคหนึ่งของประเทศไทย และเป็นส่วนหนึ่งที่สำคัญในการขับเคลื่อนสหกรณ์และกลุ่มเกษตรกรให้ก้าวหน้า และเข้มแข็ง
- 3. ปี 2557 เป็นปีคุณภาพของงานสอบบัญชี** ให้บุคลากรทุกคนนำความรู้ ความสามารถมาใช้ในการพัฒนางานอย่างเต็มกำลังความสามารถ เพื่อพัฒนากรมตรวจบัญชีสหกรณ์ ให้เป็นหน่วยงานที่มีคุณภาพ โดยหากเป็นไปได้ต้องดำเนินการให้เต็มที่ เนื่องจากไม่ต้องการให้มีการทุจริตเกิดขึ้นในสหกรณ์อีก ทั้งนี้ นอกจากการดำเนินงานตามภารกิจหลักในการตรวจสอบบัญชีแล้ว ยังต้องสานต่อนโยบายที่ได้ดำเนินการมาแล้วอย่างต่อเนื่องด้วย
สำหรับ สิ่งที่ต้องทำเพิ่มเติมคือ การสร้างเครือข่าย ซึ่งถือเป็นเรื่องที่สำคัญ เพื่อให้สามารถจัดสรรงานตามหน้าที่และงานตามนโยบายได้อย่างชัดเจน เพื่อเป็นประโยชน์กับพื้นที่และสังคม อาทิการส่งเสริมให้มีการใช้บัญชีต้นทุนอาชีพ ในอนาคตจะเข้าไปรณรงค์ในส่วนของการศึกษานอกโรงเรียนและภาคโรงงานอุตสาหกรรมเพิ่มเติม
- 4. การทำงานตามนโยบายกระทรวงเกษตรและสหกรณ์** เรื่อง Smart Farmer, Zoning รวมทั้งบุคลากรของกรมตรวจบัญชีสหกรณ์ ต้องเป็น Smart Officer นั้น กรมตรวจบัญชีสหกรณ์มีส่วนช่วยเกษตรกรได้มากในเรื่องการคิดต้นทุน การใช้จ่าย เพื่อสร้างความเข้มแข็งให้กับเกษตรกร ซึ่งได้รับการยอมรับในเรื่องการให้ความรู้ ความเข้าใจกับคนในพื้นที่ และการบูรณาการงานร่วมกับหน่วยงานในสังกัดกระทรวงเกษตรและสหกรณ์ เพื่อพัฒนาเกษตรกรให้มีคุณภาพชีวิตที่ดีขึ้น อีกทั้งการให้บริการโปรแกรมบัญชีรายบุคคล (Smart Acc) ที่ต้องมีการพัฒนาต่อไป ตามความก้าวหน้าทางเทคโนโลยี เพื่อเป็นทางเลือกหนึ่งของการจัดทำบัญชีที่สะดวกสบาย โดยให้บริการ บนโทรศัพท์มือถือ Smart Phone

5. โครงการพระราชดำริสมเด็จพระเทพรัตนราชสุดาฯ สยามบรมราชกุมารี ซึ่งกรมตรวจบัญชีสหกรณ์ได้ถวายงานสนองต่อพระองค์ท่าน ขอให้ทำงานเต็มที่ เต็มกำลัง และเข้าถึงประชาชน เพื่อให้พระองค์ท่านได้บรรลุวัตถุประสงค์ของพระองค์ที่จะช่วยเหลือประชาชนในถิ่นทุรกันดาร

ประเด็นสำคัญที่ผู้บริหารยึดถือเป็น

1. ให้มีความภูมิใจในความเป็นบุคลากรกรมตรวจบัญชีสหกรณ์ มีความภูมิใจในการเป็นนักบัญชี และเป็นองค์ประกอบของกรมตรวจบัญชีสหกรณ์ ที่จะช่วยให้กรมตรวจบัญชีสหกรณ์ก้าวต่อไปอย่างแข็งแกร่งและแข็งแกร่ง
2. ยึดเสถียรภาพของกรมฯ เป็นที่ตั้ง องค์กรต้องมาก่อน
3. ผู้บริหารควรพัฒนาวิสัยทัศน์ และเปิดโลกทัศน์เพื่อนำมาใช้พัฒนางาน รวมทั้งสร้างเครือข่ายกับหน่วยงานต่างๆ ทั้งกระทรวงเกษตรและสหกรณ์ รวมทั้งหน่วยงานอื่นในกระทรวงมหาดไทย กระทรวงอุตสาหกรรม และหน่วยงานอื่นที่มีภารกิจที่กรมตรวจบัญชีสหกรณ์ช่วยได้
4. มีความรับผิดชอบในภาระหน้าที่ของตนเองอย่างเต็มที่ ซึ่งการจะได้รับการยอมรับจากใครมากน้อยเพียงใด นั้น อยู่ที่ความรับผิดชอบของแต่ละคน

สิ่งที่ขอให้บุคลากรกรมตรวจบัญชีสหกรณ์ปฏิบัติ

1. ทำงานตามหน้าที่ความรับผิดชอบให้เต็มที่ และเต็มกำลังความสามารถ
2. กล่าวพูด กล่าวทำในสิ่งที่ถูกต้อง สหกรณ์ใดมีปัญหา ก็ให้หารือกัน เพื่อดำเนินการแก้ไข
3. การอยู่ร่วมกันให้มีความสามัคคี อย่าสร้างปัญหาซึ่งกันและกัน กรมตรวจบัญชีสหกรณ์ต้องเป็น “องคาพยพเดียวกัน” ถ้ามีปัญหาใดๆ ที่แก้ไขไม่ได้ ให้ปรึกษาหารือกับผู้บริหาร

แผนปฏิบัติงาน ปีงบประมาณ 2557

ผลผลิต/แผนงาน/โครงการ/กิจกรรม	เป้าหมาย
ผลผลิตที่ 1 สหกรณ์ และกลุ่มเกษตรกรได้รับการตรวจสอบบัญชี	
1. การตรวจสอบบัญชีสหกรณ์และกลุ่มเกษตรกร กิจกรรมหลัก :	
1. ตรวจสอบบัญชีประจำปีสหกรณ์และกลุ่มเกษตรกร	96 แห่ง
2. ตรวจสอบบัญชีระหว่างปีสหกรณ์และกลุ่มเกษตรกร	68 แห่ง
3. งานสอนแนะ/อบรม	6 แห่ง
4. งานวางรูปแบบบัญชี	- แห่ง
ผลผลิตที่ 2 สหกรณ์ กลุ่มเกษตรกรได้รับการพัฒนาความรู้ด้านบริหารจัดการทางการเงิน การบัญชี	
1. โครงการเตรียมความพร้อมแก่สหกรณ์และกลุ่มเกษตรกรที่ต้งใหม่	
- กิจกรรมฝึกอบรมด้านบริหารจัดการทางการเงินการบัญชี	1 แห่ง
- กิจกรรมกำกับแนะนำการจัดทำบัญชีและงบการเงิน	9 แห่ง
2. โครงการ WWR (กรรมการ/ฝ่ายจัดการ/ผู้ตรวจสอบกิจการ)	5 แห่ง
- กิจกรรมนิเทศเสริมสร้างความพร้อม	
- กิจกรรมเข้าร่วมประชุมเพื่อเตือนภัยรายไตรมาส	
3. สหกรณ์และกลุ่มเกษตรกรจัดตั้งใหม่	
- กิจกรรมอบรม/สอนแนะการจัดทำบัญชี (พนักงานบัญชี/คณะกรรมการ)	1 แห่ง
ผลผลิตที่ 3 วิสาหกิจชุมชนและเกษตรกรได้รับการส่งเสริมและพัฒนาศักยภาพ	
1. โครงการพัฒนาวิสาหกิจชุมชน รวม 12 แห่ง	
1.1 วิสาหกิจชุมชน (ใหม่)	8 แห่ง
- กิจกรรมวางมาตรฐานการบัญชี	
- กิจกรรมวางระบบการควบคุมภายใน	
- กิจกรรมสอนแนะการจัดทำบัญชี	
1.2 วิสาหกิจชุมชน (เก่า)	5 แห่ง
- กิจกรรมสอนแนะการจัดทำบัญชี	

ผลผลิต/แผนงาน/โครงการ/กิจกรรม	เป้าหมาย
<p>2. โครงการเสริมสร้างภูมิปัญญาทางบัญชีสู่บัญชีต้นทุนอาชีพ</p> <p>กิจกรรม สอนแนะนำการจัดทำบัญชี</p> <ul style="list-style-type: none"> - โครงการพัฒนาครูบัญชีอาสา 56 คน - โครงการพัฒนาเกษตรกร 1,700 คน - โครงการสายใยรัก 40 คน 	
3. โครงการพัฒนาเกษตรกรปราดเปรื่อง (Smart Farmer)	950 คน
4. โครงการคลินิกเกษตรเคลื่อนที่ งานอื่น ๆ	4 แห่ง
5. โครงการพัฒนาเด็กและเยาวชนในถิ่นทุรกันดาร	8 โรงเรียน 33 คน
- โรงเรียนภายในโครงการเฉลิมพระเกียรติ	1 โรงเรียน 5 คน
- โรงเรียนนอกโครงการเฉลิมพระเกียรติ	7 โรงเรียน 28 คน

ทำเนียบ

หัวหน้าสำนักงานตรวจบัญชีสหกรณ์ประจวบคีรีขันธ์

ที่	รายนาม	ดำรงตำแหน่ง
1.	นายสมพร ผลดี	7 ก.พ. 2526 – 29 มิ.ย. 2530
2.	นายธวัช แสงประเสริฐ	30 มิ.ย. 2530 – 30 ก.ย. 2531
3.	นายเสรี จรุงพร	1 ต.ค. 2531 – 31 ต.ค. 2536
4.	นางอาภรณ์ ยอดธรรม	1 พ.ย. 2536 - 2 พ.ย. 2538
5.	นายสมภพ นันทิกุล	3 พ.ย. 2538 – 30 เม.ย. 2543
6.	นางสาวพรรณิ สวรรณपाल	1 พ.ค. 2543 – 2 พ.ย. 2544
7.	นางนิตยา พลประจักษ์	6 พ.ย. 2544 – 30 ก.ย. 2550
8.	นางสาวมาลีรัตน์ โกอุตม์วิทย์	1 ต.ค. 2550 – 30 ก.ย. 2551
9.	นางรุ่งโรจน์ เจริญจรุง	15 ต.ค. 2551 – 30 ก.ย. 2552
10.	นายณัฐวุฒิ ก้อนชีว	1 ต.ค. 2552 – 31 ส.ค. 2555
11.	นายเทิดศักดิ์ สมบัติเปี่ยม ***	1 ก.ย. 2555 – 4 พ.ย. 2555
12.	นางสาวอุไรวรรณ เจริญผล	5 พ.ย. 2555 – ปัจจุบัน

***หมายเหตุ : นายเทิดศักดิ์ สมบัติเปี่ยม นักวิชาการตรวจสอบบัญชีชำนาญการพิเศษ รักษาการในตำแหน่งหัวหน้าสำนักงานตรวจบัญชีสหกรณ์ประจวบคีรีขันธ์

รายชื่อข้าราชการ ลูกจ้างประจำ พนักงานราชการและลูกจ้าง

ข้าราชการ

ลำดับที่	ชื่อ - สกุล	ตำแหน่ง
1	นางสาวอุไรวรรณ เจริญผล	นักวิชาการตรวจสอบบัญชีชำนาญการพิเศษ
2	นางสาวสมพิศ จิตต์มั่น	นักวิชาการตรวจสอบบัญชีชำนาญการ
3	นางสาวดวงกมล ยาวงษ์	นักวิชาการตรวจสอบบัญชีปฏิบัติการ
4	นางสาวชีวันต์ โสภณะ	นักวิชาการตรวจสอบบัญชีปฏิบัติการ
5	นางสิรินดา ไกรวิลาศ	นักวิชาการตรวจสอบบัญชีปฏิบัติการ
6	นางสาวรุ่งทิพา ปันตา	นักวิชาการตรวจสอบบัญชีปฏิบัติการ
7	นางสาวสุภาวดี รัตนพร	นักวิชาการตรวจสอบบัญชีปฏิบัติการ
8	นางสาวภริษา พันธนานันท์	นักวิชาการตรวจสอบบัญชีปฏิบัติการ

พนักงานราชการ

ลำดับที่	ชื่อ - สกุล	ตำแหน่ง
1	นางสาวไพลิน ยิ่งประเสริฐผล	นักวิชาการตรวจสอบบัญชี
2	นางสาวอัคราภรณ์ แยมกลิ่น	นักวิชาการตรวจสอบบัญชี
3	นางสาววาสนา เข้มเงิน	นักวิชาการตรวจสอบบัญชี
4	นางสาวอรวรรณ วงษ์คำ	นักวิชาการตรวจสอบบัญชี
5	นางสาวรัตนภรณ์ จิตตวิสุทธิกุล	นักวิชาการตรวจสอบบัญชี
6	นางสาวชนิษฐา โพธิพันธ์	นักวิชาการตรวจสอบบัญชี
7	นางสาวศุภักษร ชูจิต	นักวิชาการตรวจสอบบัญชี
8	นางสาวจิราภรณ์ สุขชิต	นักวิชาการตรวจสอบบัญชี
9	นางสาวธัญลักษณ์ สังข์พัฒน์	นักวิชาการตรวจสอบบัญชี
10	นายประสงค์ เหนี่ยวพึง	เจ้าหน้าที่ระบบงานคอมพิวเตอร์

ลูกจ้างประจำ

ลำดับที่	ชื่อ - สกุล	ตำแหน่ง	
1	นายชลอ	เจียงตระกุล	พนักงานขับรถยนต์
2	นายนิพนธ์	สารระจิตต์	เจ้าหน้าที่จัดเก็บเอกสาร
3	นายวัลลภ	ยกลวี	พนักงานรักษาความปลอดภัย

พนักงานจ้างเหมาบริการ

ลำดับที่	ชื่อ - สกุล	ตำแหน่ง	
1	นางสาววิไล	ทับทิม	เจ้าหน้าที่ปฏิบัติงานโครงการ ฯ
2	นางสาวมาลินี	ประดิษฐ์พงษ์	เจ้าหน้าที่ปฏิบัติงานโครงการ ฯ
3	นางสาวจันทร์ธา	ธรรมรักษ์	เจ้าหน้าที่ปฏิบัติงานโครงการ ฯ
4	นางสาวพิมพ์พา	ปุมเพชร	เจ้าหน้าที่บันทึกข้อมูล(พัสดุ)
5	-ว่าง-		เจ้าหน้าที่ธุรการ
6	นางสาวปัทมาภรณ์	บัวโรย	เจ้าหน้าที่บันทึกข้อมูล (การเงิน)
7	นายไพฑูรย์	อรุณรัตน์	พนักงานขับรถยนต์
8	นายกิติโชค	อู่อัน	พนักงานขับรถยนต์
9	นายภูชิษฐ์	ผ่องแผ้ว	พนักงานขับรถยนต์
10	นางอนง	ชมชื่น	แม่บ้าน
11	นายสมชาย	ทศพิชัย	พนักงานรักษาความปลอดภัย